

SAMSUNG

Instrukcja obsługi

UH46N-E UM46N-E UH55F-E UM55H-E

Kolor i wygląd mogą się różnić w zależności od produktu. Treść tej instrukcji obsługi może bez wcześniejszego powiadomienia ulec zmianie w celu poprawy jakości pracy produktu.

W poniższych sytuacjach może zostać naliczona opłata manipulacyjna:

- (a) Serwisant został wezwany do naprawy urządzenia, w którym nie wykryto żadnej usterki (tj. użytkownik nie zapoznał się z instrukcją obsługi).
- (b) Urządzenie dostarczono do punktu serwisowego, gdzie ustalono, że nie ma żadnych usterek (tj. użytkownik nie zapoznał się z instrukcją obsługi).

Użytkownik zostanie poinformowany o wysokości opłaty administracyjnej przed wizytą serwisanta.



Nowe Technologie IT

ul. Dworcowa 8
43-200 Pszczyna
sklep@unikomp.pl
www.wyswietlanie.pl

Telefony
(32) 210 22 11
(32) 326 33 00
(32) 212 88 22

© Samsung Electronics

Właścicielem praw autorskich do niniejszego podręcznika jest firma Samsung Electronics. Wykorzystywanie bądź kopiowanie tego podręcznika w części lub w całości bez zgody firmy Samsung Electronics jest zabronione. Znaki towarowe inne niż Samsung Electronics są własnością ich odpowiednich właścicieli.

Spis treści

Przed rozpoczęciem używania produktu

Zasady bezpieczeństwa	5
Symbol bezpieczeństwa	5
Prąd elektryczny i bezpieczeństwo	6
Instalacja	7
Działanie	9
Środki ostrożności podczas korzystania z panelu	11
Czyszczenie	12
Przechowywanie i konserwacja	12

Przygotowania

Sprawdzenie zawartości Elementy	13
Części	14
Zestaw czujników zewnętrznych	14
Widok z tyłu	15
Pilot	16
Podłączenie za pomocą kabla stereo IR (sprzedawanego oddzielnie)	18
Przed zainstalowaniem produktu (podręcznik instalacji)	19
Zmiana orientacji pionowej na poziomą	19
Wentylacja	19
Montaż mocowania ściennego	20

Przygotowanie do montażu mocowania ściennego	20
Montaż mocowania ściennego	20
Dane techniczne zestawu do montażu ściennego (VESA)	21
Pilot (RS232C)	22
Połączenie kablowe	22
Podłączanie	25
Kody sterujące	26

Podłączanie i korzystanie z urządzenia źródłowego

Czynności wstępne	35
Czynności sprawdzające	35
Łączenie z komputerem PC	35
Podłączanie za pomocą kabla D-SUB (typ analogowy)	35
Połączenie za pomocą kabla DVI (typ cyfrowy)	36
Połączenie za pomocą kabla HDMI-DVI	36
Podłączanie za pomocą kabla HDMI	37
Podłączanie za pomocą kabla DP	37
Łączenie z urządzeniem wideo	38
Połączenie za pomocą kabla HDMI-DVI	38
Podłączanie za pomocą kabla HDMI	39
Podłączanie do systemu audio	39
Podłączanie kabla LAN	40

Podłączanie skrzynki sieciowej (sprzedawane oddzielnie)	41
MagiInfo	41
Zmiana źródła sygnału	43
Źródło	43

Korzystanie z programu MDC

Instalacja/deinstalacja programu MDC	44
Instalacja	44
Deinstalacja	44
Ustawianie połączenia z aplikacją MDC	45
Połączenie RS-232C (szeregowa transmisja danych)	45
Połączenie Ethernet	46

Funkcja ekranu startowego

Ściana wideo	48
Ściana wideo	48
Horizontal x Vertical	48
Położenie obrazu	49
Format	49
Tryb obrazu	50
Czasomierz wł./wyłącz.	51
Włącznik czasowy	51
Wyłącznik czasowy	51

Spis treści

Zarządzanie świętami	52
Ustawienia sieci	53
MagicInfo Player I	54
Ustawienia ID	55
Ustawienia ID	55
Autom. ustaw. ID urządz.	55
Połącz. kablowe z PC	55
Więcej ustawień	56

Regulacja ekranu

Tryb obrazu	57
Podświetlenie / Jasność / Kontrast / Ostrość / Kolor / Odcień (Z/C)	58
Temperat. barwowa	58
Balans bieli	58
Gamma	58
Wartość skalibrowana	58
Opcje obrazu	59
Ton kolorów	59
Poziom czerni HDMI	59
Dynamiczne podświetlenie	59
UHD COLOR	59
Rozmiar obrazu	60
Rozmiar obrazu	60

Powiększenie/Pozycja	60
Rozdzielczość	60
Autodopasowanie	61
Regul. ekranu komputera	61
Wyłącz obraz	61
Resetowanie obrazu	61

Wyświetlacz ekranowy

Orientacja ekranu	62
Orientacja menu na ekranie	62
Orientacja zawartości źródłowej	62
Proporcje obrazu	62
Ochrona ekranu	63
Przesunięcie pikselowe	63
Wył. czasowy	63
Wyświetl natychmiast	63
Wyszarzenie boków	63
Wyświetlanie komunikatu	64
Informacje o źródle	64
Wiadom. o braku sygnału	64
Wiadomość MDC	64
Język menu	64
Resetuj wyświetlacz ekr.	64

System

Ustawienia	65
Czas	66
Ustawienie zegara	66
DST	66
Auto. wyłączenie	66
Opóźnienie włączenia	66
Źródło MagicInfo I	66
Autoprzełączenie źródła	67
Autoprzełączanie źródła	67
Przywracanie źródła gł.	67
Źródło główne	67
Źródło pomocnicze	67
Sterowanie zasilaniem	67
Autom. włączanie zasil.	67
Zasilanie modułu PC	67
Ster. trybem gotowości	68
Sieć w trybie czuwania	68
Przycisk zasilania	68
Rozwiązanie Eco	68
Oszczędz. Energii	68
Czujnik Eco	68
Harmonogram lampy ekranu	69
Tr. got. br. sygn.	69
Aut. wył. zasil.	69
Sterowanie temperaturą	69
Zmień kod PIN	69

Spis treści

Ogólne	70
Zabezpieczenia	70
Hot Plug HDMI	70
Resetuj system	70

Ustawienia dźwięku

Dźwięk HDMI	71
Dźwięk połączenia wideo	71
Zeruj dźwięk	71

Pomoc techniczna

Aktualizacja oprogramowania	72
Kontakt z firmą Samsung	72
Przejdź do strony głównej.	73
Ściana wideo	73
Tryb obrazu	73
Czasomierz wł./wyłącz.	73
Ustawienia sieci	73
MagicInfo Player I	73
Ustawienia ID	73
Więcej ustawień	73
Zeruj wszystko	73

Instrukcja rozwiązywania problemów

Wymagania, które należy spełnić przed kontaktem z Centrum Obsługi Klienta firmy Samsung	74
Testowanie produktu	74
Sprawdzenie rozdzielczości i częstotliwości	74
Sprawdź, co następuje.	75
Pytania & odpowiedzi	82

Dane techniczne

Ogólne	83
Zaprogramowane tryby synchronizacji	84

Dodatek

Odpowiedzialność za odpłatne usługi (koszty ponoszone przez klienta)	87
Okoliczności inne niż defekt produktu	87
Uszkodzenie produktu powstałe z winy klienta	87
Pozostałe okoliczności	87
Zapobieganie wypalaniu powidoków	88
Co to jest wypalenie powidoku?	88
Zalecane działania prewencyjne	88
Licencja	89
Terminologia	90





Rozdział 01







Przed rozpoczęciem używania produktu

Zasady bezpieczeństwa

Poniższe instrukcje z zakresu bezpieczeństwa mają na celu zapewnienie bezpieczeństwa osobistego i zapobieżenie uszkodzeniom mienia. Przeczytaj je, aby wiedzieć, jak prawidłowo używać produktu.

Symbole bezpieczeństwa

Symbol	Nazwa	Znaczenie
	Ostrzeżenie	Nieprzestrzeganie instrukcji może skutkować poważnymi lub śmiertelnymi obrażeniami ciała.
	Uwaga	Nieprzestrzeganie instrukcji może skutkować obrażeniami ciała albo uszkodzeniami mienia.
	Zakaz	NIE podejmować prób.
	Instrukcja	Postępować zgodnie z wytycznymi.

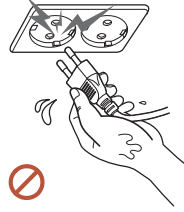
UWAGA		
RYZIKO PORAŻENIA PRĄDEM. NIE OTWIERAĆ.		
<p>UWAGA: ABY ZMNIJSZYĆ RYZYKO PORAŻENIA PRĄDEM, NIE ZDEJMOWAĆ POKRYWY (TAKŻE TYLNEJ). WEWNĄTRZ NIE MA ELEMENTÓW PRZEZNACZONYCH DO OBSŁUGI PRZEZ UŻYTKOWNIKA. WSZELKIE NAPRAWY MOGĄ BYĆ WYKONYWANE WYŁĄCZNIE PRZEZ OSOBĘ WYKWALIFIKOWANĄ.</p>		
	Ten symbol oznacza wysokie napięcie w środku urządzenia. Dotykanie jakichkolwiek wewnętrznych części produktu jest niebezpieczne.	 Napięcie prądu przemiennego: Napięcie znamionowe oznaczone tym symbolem jest napięciem prądu przemiennego.
	Ten symbol oznacza, że do urządzenia dołączono dokumentację zawierającą ważne informacje na temat jego obsługi i konserwacji.	 Napięcie prądu stałego: Napięcie znamionowe oznaczone tym symbolem jest napięciem prądu stałego.
	Produkt klasy II: Ten symbol oznacza, że nie jest konieczne połączenie obudowy urządzenia z przewodem ochronnym (uziemiającym).	 Uwaga. Należy zapoznać się z instrukcją obsługi: Ten symbol oznacza zalecenie zapoznania się z odpowiednim dokumentem w celu uzyskania przez użytkownika dalszych informacji związanych z bezpieczeństwem.

Prąd elektryczny i bezpieczeństwo

— Poniższe obrazy mają jedynie charakter poglądowy. Rzeczywiste sytuacje mogą różnić się od tych na obrazach.

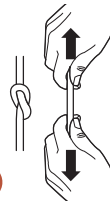


Ostrzeżenie



Nie dotykać wtyczki elektrycznej mokrymi rękami.

W przeciwnym razie może dojść do porażenia prądem.



Nie zginać ani nie ciągnąć przewodu zasilającego zbyt mocno. Nie przygniatać przewodu zasilającego ciężkimi przedmiotami.

W wyniku uszkodzenia przewodu może dojść do awarii produktu, porażenia prądem lub pożaru.



Nie podłączać wielu produktów do jednego gniazda elektrycznego.

Przegrzanie gniazda elektrycznego może wywołać pożar.



Wkładać wtyczkę do oporu, aby się nie ruszała.

Niebezpieczne podłączenie może wywołać pożar.



Usuwać ewentualny kurz z bolców wtyczki i gniazda elektrycznego za pomocą suchej szmatki.

Mogłoby dojść do pożaru.



Przewód zasilający podłączać do uzziemionego gniazda elektrycznego. (Z wyłączeniem urządzeń, które nie mają uzziemienia)

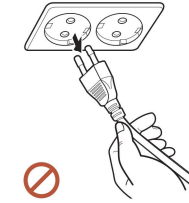
Może dojść do porażenia prądem lub obrażeń ciała.



Nie używać uszkodzonej wtyczki ani obluzowanego gniazda elektrycznego.

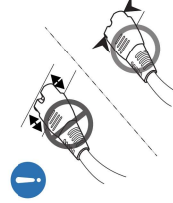
Może dojść do porażenia prądem lub pożaru.

Uwaga



Odtaczając przewód zasilający od gniazda elektrycznego, trzymać za wtyczkę.

Może dojść do porażenia prądem lub pożaru.



W przypadku podłączania wtyczki do portu upewnić się, że została ona podłączona prawidłowo (całkowicie).

Nieprawidłowe podłączenie wtyczki do portu może spowodować jej niespodziewane odłączenie; istnieje również ryzyko przegrzania spowodowanego przetężeniem, co obniży bezpieczeństwo korzystania z produktu.



Używać tylko przewodu zasilającego dołączonego do produktu przez firmę Samsung. Przewodu zasilającego nie wolno używać do zasilania innych produktów.

Może dojść do porażenia prądem lub pożaru.



Usunąć wszelkie przeszkody z okolicy gniazda elektrycznego, do którego podłączony jest przewód zasilający.

W przypadku problemu z produktem należy odłączyć przewód zasilający, aby całkowicie odciąć zasilanie produktu. Samo naciśnięcie przycisku zasilania nie odcina całkowicie zasilania od produktu.

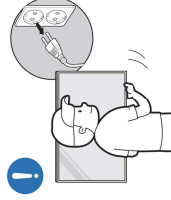


Podczas korzystania z produktu nie wolno odłączać przewodu zasilającego.

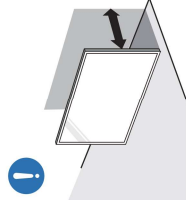
Może dojść do uszkodzenia produktu w wyniku porażenia prądem.

Instalacja

Ostrzeżenie



Przed przeniesieniem produktu wyłączyć przelącznik zasilania i odłączyć przewód zasilający oraz wszystkie inne podłączone kable. Uszkodzenie przewodu może spowodować pożar lub porażenie prądem elektrycznym.



Produktu nie należy stawiać bezpośrednio przy ścianie — należy zapewnić swobodny przepływ powietrza.

Podwyższona temperatura wewnętrzna może wywołać pożar.



Nie stawiać produktu w miejscach słabo wentylowanych, na przykład na półkach na książki czy w ciasnych szafkach.

Podwyższona temperatura wewnętrzna może wywołać pożar.



Przechowywać plastikowe opakowanie produktu poza zasięgiem dzieci.

Nieprawidłowe użycie opakowań plastikowych przez dzieci może spowodować uduszenie.



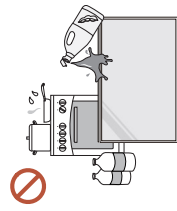
Nie umieszczać kabla zasilającego (zasilacza DC) ani produktu w pobliżu źródeł ciepła.

(Świece, środki odstraszające owady, papierosy, spraysy, urządzenia grzewcze, miejsca wystawione na bezpośrednie działania promieni słonecznych itp.)



Produkt należy prawidłowo umocować, aby nie upadł.

Jeżeli produkt nie zostanie prawidłowo umocowany i dziecko dotknie go podczas zabawy, produkt może upaść, powodując uszkodzenie samego produktu lub obrażenia ciała u dziecka.

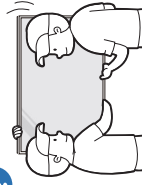


Nie montować produktu w kuchni ani w pobliżu blatu kuchennego.

Olej jadalny lub opary oleju mogą uszkodzić lub zdeformować produkt.



Uwaga



W przypadku podnoszenia i przenoszenia produktu nie wolno dotykać jego wyświetlacza. Produkt muszą podnosić lub przenosić co najmniej dwie osoby.

Produkt może upaść, powodując obrażenia ciała, uszkodzenie samego produktu lub pożar.



Nie kłaść produktu przednią stroną do dołu.

Może dojść do uszkodzenia ekranu.



Zbyt długie wystawienie produktu na bezpośrednie działanie promieni słonecznych może spowodować odbarwienie powierzchni wyświetlacza.



Wieszak do montażu na ścianie powinien zainstalować specjalista.

Instalowanie przez osobę bez kwalifikacji może skutkować obrażeniami ciała. Można stosować tylko zatwierdzone szafki.



W przypadku umieszczania produktu w nietypowym miejscu jego otoczenie może być przyczyną poważnego pogorszenia jakości jego pracy. Z tego względu przed instalacją produktu należy się skontaktować z Centrum Obsługi Klienta firmy Samsung.

(Miejsca charakteryzujące się znacznym zapyleniem; miejsca, w których stosowane są chemikalia; miejsca o zbyt wysokich lub zbyt niskich temperaturach; miejsca o zbyt wysokiej wilgotności lub zbyt dużej ilości wody; środki transportu takie jak pojazdy, lotniska i dworce używane nieprzerwanie przez długi czas itp.)

Działanie

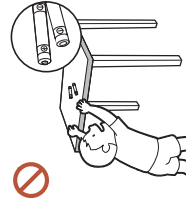


Ostrzeżenie



Jeśli z produktu wydobywają się nietypowe dźwięki, zapach spalenizny albo dym, natychmiast odłącz przewód zasilający i skontaktować się z Centrum Obsługi Klienta firmy Samsung.

Może dojść do porażenia prądem lub pożaru.



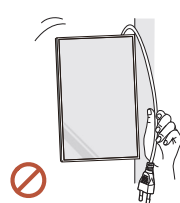
Baterie do pilota zdalnego sterowania oraz małe akcesoria trzymać poza zasięgiem dzieci. Należy zapobiec ryzyku potknięcia ich przez dzieci.

Jeśli mimo to dziecko włoży baterię do buzi, należy niezwłocznie skonsultować się z lekarzem.



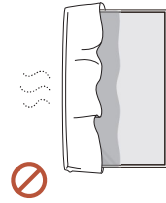
W przypadku upuszczenia produktu lub zmiany jego wyglądu przestawić wyłącznik zasilania do pozycji wyłączenia i odłączyć przewód zasilający. Następnie skontaktować się z Centrum Obsługi Klienta firmy Samsung.

Dalsze użytkowanie może spowodować pożar lub porażenie prądem elektrycznym.



Nie przesuwać produktu, ciągnąć za przewód zasilający albo inny kabel.

W wyniku uszkodzenia przewodu może dojść do awarii produktu, porażenia prądem lub pożaru.

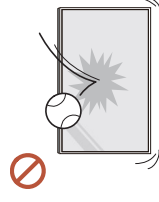


Nie zakrywać otworów wentylacyjnych, np. obrusami czy firankami.

Podwyższona temperatura wewnętrzna może wywołać pożar.

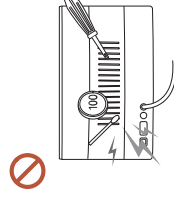
Nie wolno uderzać produktu.

- Wyświetlacz może ulec uszkodzeniu.
- Może dojść do porażenia prądem lub pożaru.

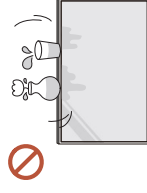


Nie wkładać do produktu (przez otwór wentylacyjny, porty wejściowe/ wyjściowe itd.) metalowych przedmiotów (pateczek, monet, spiniek do wtyków itd.) ani przedmiotów łatwopalnych (papieru, zapatek itd.).

- W przypadku dostania się substancji obcych do wnętrza produktu należy go wyłączyć i odłączyć przewód zasilający. Następnie skontaktować się z Centrum Obsługi Klienta firmy Samsung.

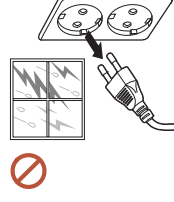


Może dojść do awarii produktu, porażenia prądem lub pożaru. Nie stawiać na produkcie przedmiotów zawierających płyny (waz, garnków, butelek itd.) ani przedmiotów metalowych.



- W przypadku dostania się do wnętrza produktu substancji obcych takich jak woda należy odłączyć przewód zasilający. Następnie skontaktować się z Centrum Obsługi Klienta firmy Samsung.

Może dojść do awarii produktu, porażenia prądem lub pożaru. Podczas wyładowań atmosferycznych lub burzy z piorunami wyłączyć produkt i odłączyć przewód zasilający.

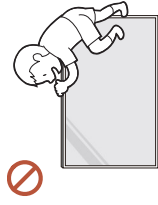


Może dojść do porażenia prądem lub pożaru.

Nie zostawiać na produkcie ciężkich przedmiotów ani takich, jakimi interesują się dzieci (zabawek, stolicy itd.).

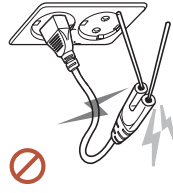
Gdyby dzieci próbowały sięgnąć po zabawki lub stoliczki, mogłoby dojść do upadku ciężkich przedmiotów albo produktu, a w konsekwencji do poważnych obrażeń ciała.





Na produkcie nie wolno się zawieszac ani się na niego wspinać.

- Produkt może upaść, powodując obrażenia ciała, a nawet śmierć.
- Należy zwrócić szczególną uwagę, aby dzieci nie zawieszały się na produkcie ani się na niego nie wspinały.

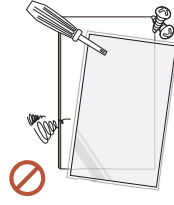


Po podłączeniu do gniazda elektrycznego wtyczki przewodu zasilającego nie można wkładać żadnych podłużnych przedmiotów ani innych przedmiotów przewodzących prąd elektryczny do wtyczki na jego drugim końcu. Po odłączeniu wtyczki przewodu zasilającego od gniazda zasilającego przez chwilę nie wolno dotykać jej styków.

W przeciwnym razie może dojść do porażenia prądem.

Wewnątrz produktu znajduje się wysokie napięcie. Nigdy nie rozbiierać, nie naprawiać ani nie modyfikować produktu samodzielnie.

- W sprawach napraw kontaktować się z Centrum Obsługi Klienta firmy Samsung.
- Może dojść do porażenia prądem lub pożaru.



! W przypadku wycieku gazu nie dotykać produktu ani gniazda elektrycznego i natychmiast wywietrzyć pomieszczenie.

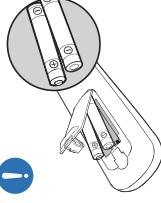
Iskry mogą spowodować wybuch lub pożar.

! Nie korzystaj z nawilżaczy ani pieców w pobliżu produktu.

Może dojść do porażenia prądem lub pożaru.



Uwaga



Każdą baterię należy wkładać zgodnie z oznaczeniem biegunowości (+, -).

Nieprawidłowa biegunowość może spowodować pęknięcie baterii. Może także dojść do wycieku szkodliwego dla otoczenia kwasu z baterii, pożaru lub obrażeń ciała.

Nie stawiać na produkcie ciężkich przedmiotów.

Może dojść do awarii produktu lub obrażeń ciała.



! W przypadku nieużywania produktu przez długi czas, np. z powodu wyjazdu, przewód zasilający należy odłączyć od gniazda elektrycznego.

Nagromadzony kurz i wysoka temperatura mogą skutkować pożarem, porażeniem prądem lub upływem prądu.



! Używać produktu z zalecanymi ustawieniami rozdzielczości i częstotliwości.

Może dojść do pogorszenia wzroku.



! Baterie (i akumulatory) nie są zwykłymi odpadkami i wymagają specjalnej utylizacji.

Klient jest odpowiedzialny za poddanie baterii oraz akumulatorów procesowi specjalnej utylizacji.

Można je oddać do najbliższego publicznego punktu utylizacji lub do sklepu sprzedającego baterie lub akumulatory tego samego typu.



! Korzystając z produktu, pamiętaj o odpoczynku dla oczu, który powinien trwać przynajmniej 5 minut w każdej godzinie.

Przyniesie to ulgę zmęczonym oczom.

- !** Pozostawienie na ekranie nieruchomego obrazu przez dłuższy czas może spowodować wypalenie powidoku lub uszkodzenie pikseli.

W przypadku nieużywania produktu przez dłuższy czas należy włączyć tryb oszczędzania energii lub przestawić wygaszacz ekranu w tryb obrazu ruchomego.
- !** Nie używać i nie przechowywać palnych rozpylaczy ani łatwopalnych substancji w pobliżu produktu.

Może dojść do wybuchu lub pożaru.
- ⊘** Należy korzystać wyłącznie z zalecanych baterii, zwracając uwagę na to, aby nie stosować nowych i używanych baterii jednocześnie.

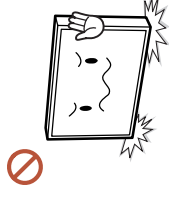
Niezastosowanie się do tego zalecenia grozi uszkodzeniem baterii, a także pożarem, uszkodzeniem ciała lub zdrowia w wyniku wycieku elektrolitu.
- ⊘** Nie patrzeć w obraz na ekranie produktu z małej odległości przez dłuższy czas.

Może dojść do pogorszenia wzroku.
- ⊘** Nie podnosić ani nie przenosić włączonego produktu.
- ⊘** Nie dotykać ekranu, jeśli produkt jest włączony od dłuższego czasu, ponieważ może być gorący.
- ⊘** W przypadku korzystania ze słuchawek nie wolno ustawiać zbyt wysokiego poziomu głośności ani korzystać z nich przez długi czas.

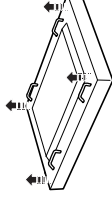
Może dojść do uszkodzenia słuchu.

Środki ostrożności podczas korzystania z panelu

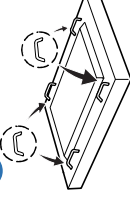
Urządzenia nie należy ustawiać w sposób pokazany na rysunku. Panel jest wrażliwy i łatwo go uszkodzić.



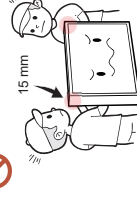
Ustaw urządzenia w sposób pokazany na rysunku (można skorzystać z opakowania).



Do przenoszenia urządzenia należy wykorzystywać uchwyty z tyłu.



Nie należy trzymać, ani ścisnąć żadnej części urządzenia, która znajduje się w odległości do 15 mm od przedniej krawędzi.



Czyszczenie

⚠ Ostrzeżenie

Nie spryskiwać produktu bezpośrednio wodą ani środkami czyszczącym.

- Może dojść do uszkodzenia powierzchni produktu lub usunięcia jego oznaczeń.
- Może dojść do porażenia prądem lub pożaru.



⚠ Uwaga

ⓘ W przypadku czyszczenia odłączyć wtyczkę przewodu zasilającego i delikatnie przetrzeć produkt miękką i suchą tkaniną (o bardzo miękkich włóknach lub flanelą bawełnianą), aby uniknąć zadrapań.

ⓘ Może dojść do uszkodzenia powierzchni produktu lub usunięcia jego oznaczeń. Należy używać wyłącznie suchych tkanin o bardzo miękkich włóknach lub flaneli bawełnianej, ponieważ powierzchnia produktu i jego wyświetlacz są podatne na zadrapania.

Powierzchnia produktu lub jego wyświetlacz łatwo ulega zadrapaniom.

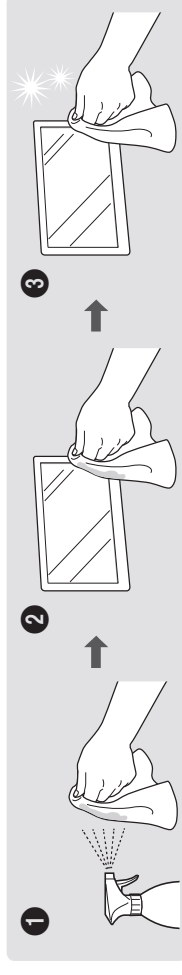
⊘ Na produkt nie wolno nanosić środków chemicznych zawierających alkohole, rozpuszczalniki, środki powierzchniowo czynne (np. wosk), benzen, rozcieńczalniki, pestycydy, substancje nawilżające lub czyszczące.

Mogą one spowodować odbarwienie lub pęknięcie zewnętrznej powierzchni produktu, odklejenie powierzchni panelu lub usunięcie oznaczeń produktu.

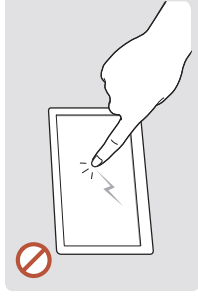
Przechowywanie i konserwacja

Czyszczenie obudowy i wyświetlacza

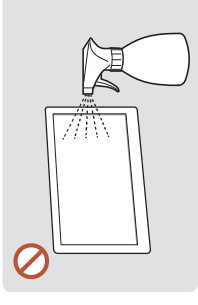
Przetrzeć powierzchnię lekko zwilżoną, miękką ściereczką, a następnie wytrzeć suchą ściereczką.



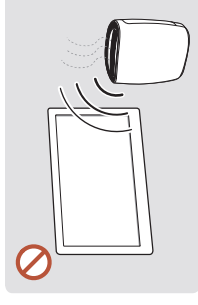
Środki ostrożności



Nie drapać ekranu paznokciami ani ostrymi przedmiotami. Zadrapania mogą pozostawić na produkcie ślady.



Nie spryskiwać bezpośrednio żadnej części produktu. Obecność wody we wnętrzu produktu może spowodować jego awarię, porażenie prądem elektrycznym lub pożar.



Ze względu na charakterystykę produktów o wysokim połysku, używanie ultradźwiękowych nawilżaczy UV może spowodować powstanie białych plam na produkcie.

- Usunięcie naklejki z ekranu może pozostawić resztki kleju. Przed rozpoczęciem korzystania z produktu należy usunąć resztki kleju.
- Nie wolno zbyt mocno naciskać ani pocierać produktu. Może to spowodować uszkodzenie produktu.
- Nie wycierać produktu środkami chemicznymi. Może to spowodować awarię produktu.
- Jeśli wnętrze produktu wymaga czyszczenia, należy się skontaktować z Centrum Obsługi Klienta firmy Samsung (ustługa płatna).

Rozdział 02 Przygotowania

Sprawdzanie zawartości

– Jeżeli brakuje jakichkolwiek elementów, skontaktuj się ze sprzedawcą produktu.

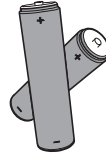
– Rzeczywisty wygląd elementów może się różnić od tego przedstawionego na rysunkach.

Elementy

– Zawartość opakowania może się różnić w zależności od miejsca zakupu.



Skrócona instrukcja konfiguracji



Baterie
(Dostępna w zależności od kraju)



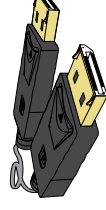
Pierścien mocujący x 4 / Wkręt x 4



Karta gwarancyjna
(Dostępna w zależności od kraju)



Instrukcja montażu



Kabel DP



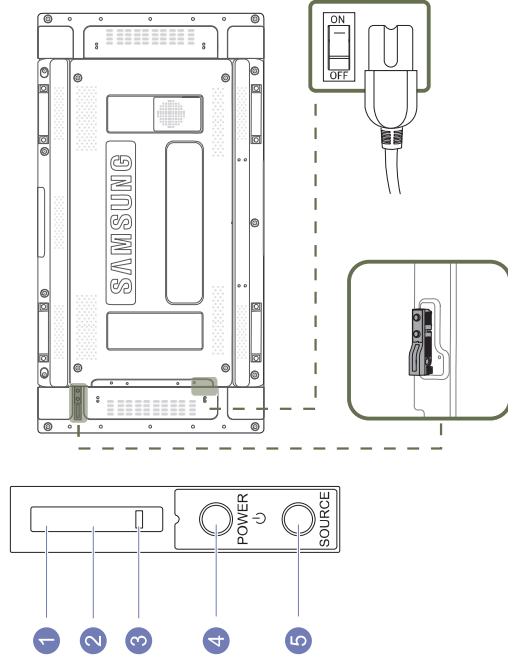
Kabel zasilający



Adapter RS232C (IN)

Części

Zestaw czujników zewnętrznych



— Zestaw czujników zewnętrznych składa się z czujnika zdalnego sterowania, czujnika jasności oraz klawiszy funkcji. W przypadku montowania wyświetlacza na ścianie można przesunąć zestaw czujników zewnętrznych na boczną część wyświetlacza.

— Kolor oraz kształt części mogą być inne niż na ilustracji. W celu polepszenia jakości producent zastrzegł sobie prawo do zmiany specyfikacji bez wcześniejszego powiadomienia.

Przyciski	Opis
1 Czujnik pilota	Pilot zdalnego sterowania należy skierować w to miejsce wyświetlacza LCD. — Przerzeń między czujnikiem pilota a pilotem powinna być wolna od przeszkód.
2 Czujnik światła	Automatycznie wykrywa natężenie światła w otoczeniu wybranego wyświetlacza i reguluje jasność ekranu.
3 Wskaźnik zasilania	Wskaźnik zasilania jest wyłączony, gdy produkt jest włączony. Wskaźnik ten miga w trybie oszczędzania energii.
4 Przycisk POWER	Przycisk ten służy do włączania i wyłączenia wyświetlacza LCD.
5 Przycisk SOURCE	Przetłacza urządzenie z trybu PC w tryb wideo. Pozwala na wybór źródła wejściowego, do którego przyłączono urządzenie zewnętrzne.

Z pilota należy korzystać z odległości od 7 do 10 metrów od czujnika, pod kątem 30° od lewej lub prawej strony.

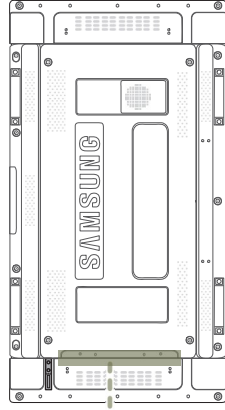
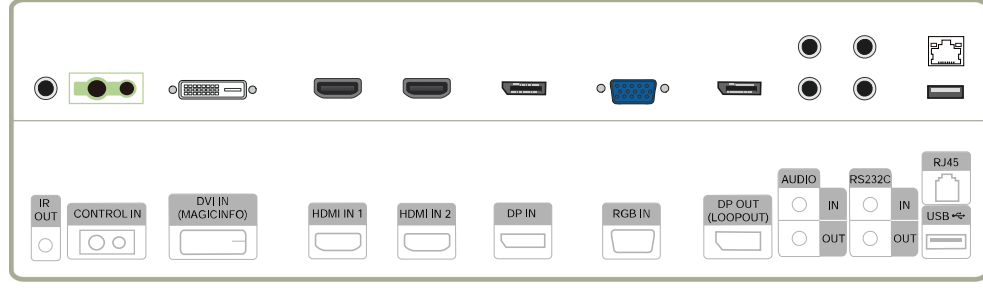
— Zużyte baterie należy przechowywać z dala od dzieci i poddawać utylizacji.

— Nie używać nowych i używanych baterii jednocześnie. Wymieniać jednocześnie obie baterie.

— W przypadku dłuższej przerwy w używaniu pilota należy wyjąć z niego baterie.

Widok z tyłu

— Kolor oraz kształt części mogą być inne niż na ilustracji. W celu polepszenia jakości producent zastrzega sobie prawo do zmiany specyfikacji bez wcześniejszego powiadomienia.



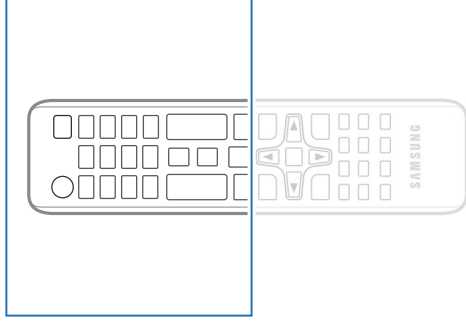
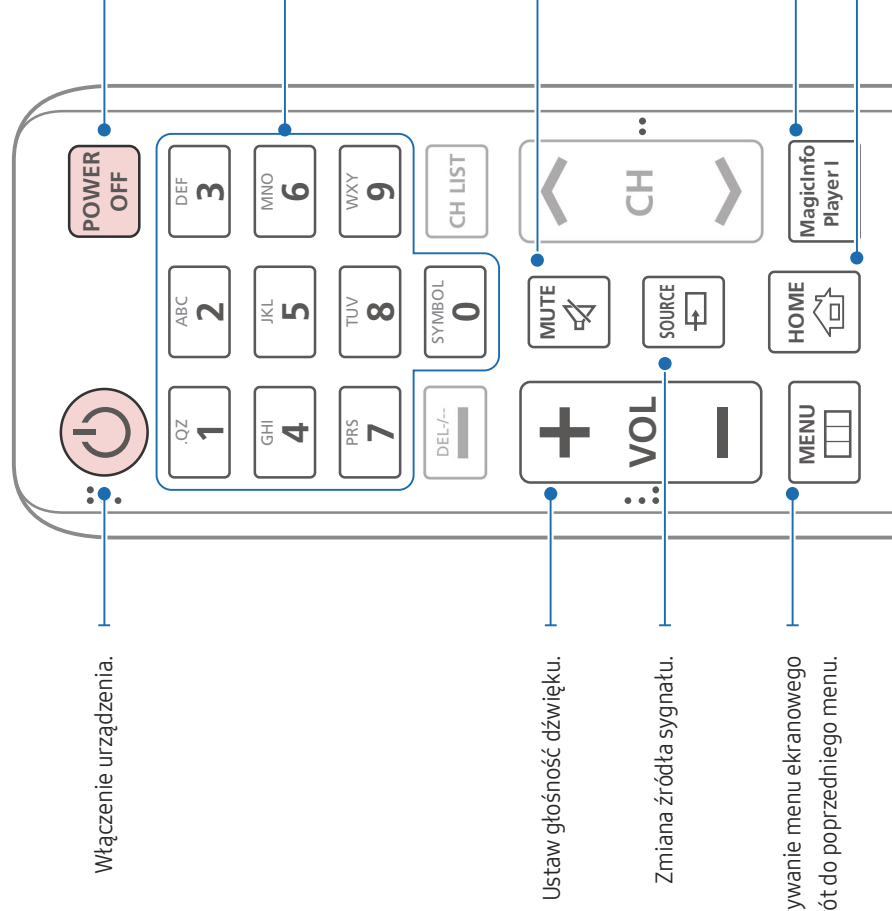
Gniazdo

Opis

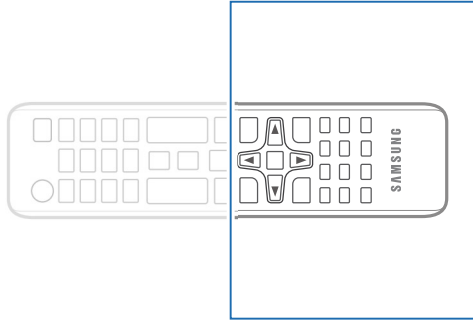
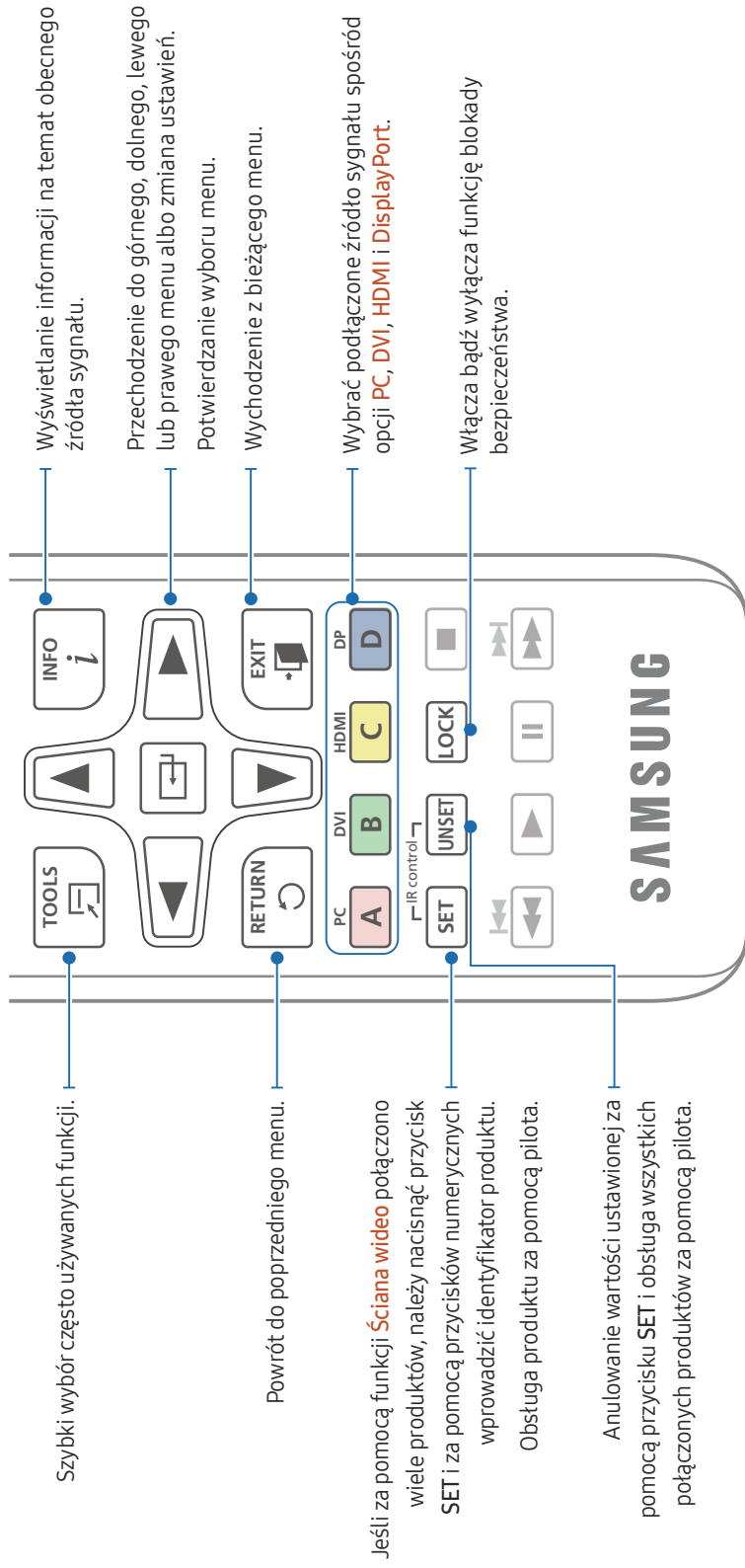
IR OUT	Do odbioru sygnału zdalnego sterowania przez zewnętrzną płytę czujnika i wysyłania sygnału przez gniazdo LOOPOUT.
CONTROL IN	Do zasilania zewnętrznej płyty czujnika lub odbioru sygnału czujnika światła.
DVI IN (MAGICINFO)	DVI IN: Do podłączenia urządzenia źródłowego za pomocą kabla DVI lub kabla HDMI/DVI. MAGICINFO: Aby móc używać funkcji MagicInfo, należy podłączyć kabel DP-DVI.
HDMI IN 1, HDMI IN 2	Podłączenie do urządzenia źródłowego za pomocą kabla HDMI.
DP IN	Do podłączenia do komputera poprzez kabel DP.
RGB IN	Do podłączenia do urządzenia źródłowego za pomocą kabla D-SUB.
DP OUT (LOOPOUT)	Do podłączenia do innego produktu za pomocą kabla DP. — W celu podłączenia monitorów za pomocą portu DP Loopout zalecane jest użycie kabla DP dotychczasowego do opakowania. — Ten port używa algorytmu właściwego dla sygnałów wejściowych i wyjściowych w rozdzielczości UHD. Ten port nie jest kompatybilny z monitorami wyposażonymi w porty DP Loopout używające algorytmów właściwych dla rozdzielczości FHD. Zalecane jest podłączenie portów DP Loopout między identycznymi modelami monitorów.
AUDIO IN	Odbiór dźwięku z urządzenia wejściowego za pomocą kabla audio.
AUDIO OUT	Przesyłanie dźwięku do urządzenia audio za pomocą kabla wideo.
RS232C IN	Gniazdo dla funkcji MDC (adapter RS232C).
RS232C OUT	
RJ45	Do podłączenia do MDC za pomocą kabla LAN. (10/100 Mbps)
USB	Do podłączenia urządzenia pamięci USB. (Tylko w celu aktualizacji)

Pilot

- Korzystanie z innych urządzeń do wyświetlania w przestrzeni wykorzystywanej do korzystania z pilota może spowodować nieumyślne kontrolowanie tych urządzeń.
- Przyciski bez opisu na poniższym rysunku nie są obsługiwane przez urządzenie.

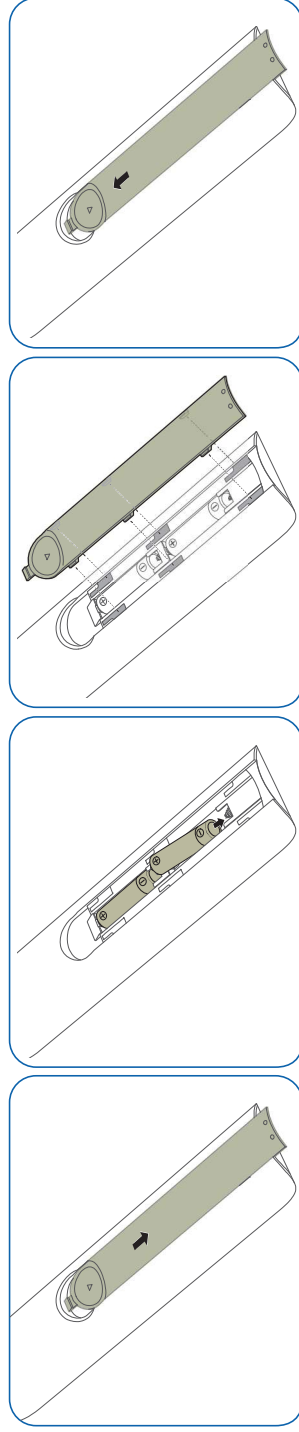


- Funkcje przycisków pilota mogą się różnić w zależności od produktu.



– Funkcje przycisków pilota mogą się różnić w zależności od produktu.

Aby włożyć baterie do pilota



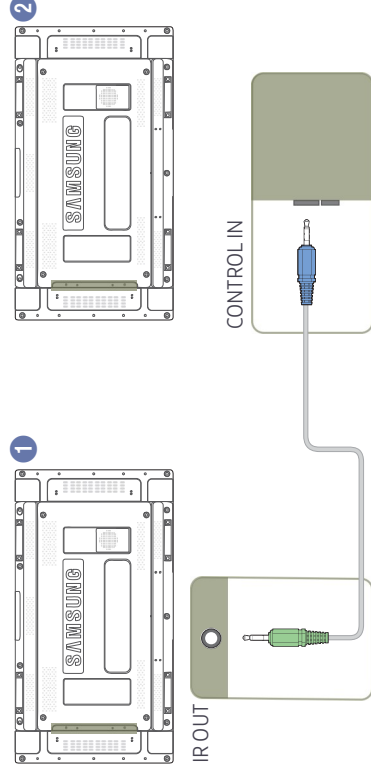
Podłączanie za pomocą kabla stereo IR (sprzedawanego oddzielnie)

Czujnik oświetlenia zewnętrznego należy podłączyć, gdy urządzenie jest wyłączone. Następnie należy włączyć urządzenie.

Sterowanie więcej niż jednym produktem za pomocą pilota

- Za pomocą odpowiedniego kabla stereo podłączyć port IR OUT na produkcie do portu CONTROL IN na drugim produkcie.
- Polecenie przesłane za pomocą pilota skierowanego w stronę produktu 1 zostanie odebrane przez produkty 1 oraz 2.

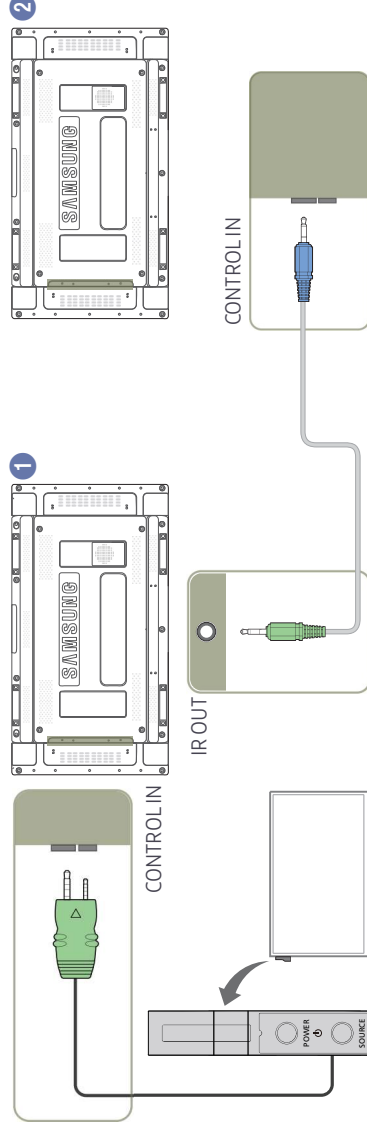
— Wygląd urządzenia może się różnić, w zależności od modelu.



Sterowanie więcej niż jednym urządzeniem za pomocą czujnika oświetlenia zewnętrznego (sprzedawanego osobno)

- Polecenie przesłane za pomocą pilota skierowanego w stronę urządzenia 1, do którego podłączono czujnik oświetlenia zewnętrznego, zostanie odebrane przez urządzenia 1 i 2.

— Wygląd urządzenia może się różnić, w zależności od modelu.



Przed zainstalowaniem produktu (podręcznik instalacji)

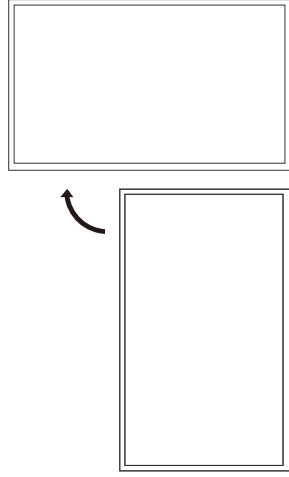
Aby uniknąć obrażeń ciała, urządzenie należy w sposób bezpieczny przymocować do podłogi lub ściany, zgodnie z instrukcją instalacji.

- Montaż na ścianie powinien przeprowadzić autoryzowana firma instalacyjna.
- W przeciwnym wypadku urządzenie może spaść i spowodować obrażenia ciała.
- W przypadku montażu naściennego należy użyć zestawu do instalacji naściennej opisanego w specyfikacji.

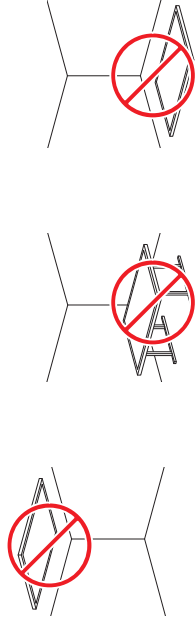
Zmiana orientacji pionowej na poziomą

— Szczegółowe informacje na ten temat można uzyskać, kontaktując się z Centrum Obsługi Klienta firmy Samsung.

- Aby użyć produktu w orientacji pionowej, należy obrócić go w prawo.



— Nie montować tego modelu na suficie, w podłodze lub stole.



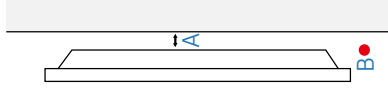
Wentylacja

Mocowanie produktu na prostopadłej ścianie

A Minimalnie 40 mm

B Temperatura otoczenia: poniżej 35°C

- W przypadku mocowania produktu na prostopadłej ścianie należy pozostawić co najmniej 40 mm przestrzeni między produktem a powierzchnią ściany, aby umożliwić wentylację i zapewnić utrzymanie temperatury otoczenia A na poziomie poniżej 35°C.



Mocowanie produktu na ścianie z wgłębieniem

— Szczegółowe informacje na ten temat można uzyskać, kontaktując się z Centrum Obsługi Klienta firmy Samsung.

Widok z góry

A Minimalnie 40 mm

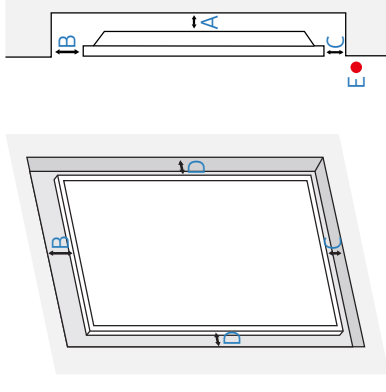
B Minimalnie 70 mm

C Minimalnie 50 mm

D Minimalnie 50 mm

E Temperatura otoczenia: poniżej 35°C

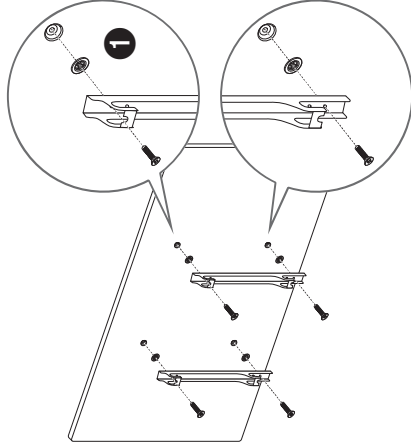
— W przypadku mocowania produktu na ścianie z wgłębieniem należy pozostawić co najmniej wskazaną wyżej ilość przestrzeni między produktem a powierzchnią ściany, aby umożliwić wentylację i zapewnić utrzymanie temperatury otoczenia na poziomie poniżej 35°C.



Montaż mocowania ściennego

Przygotowanie do montażu mocowania ściennego

W celu przeprowadzenia montażu mocowania ściennego innego producenta należy zastosować pierścienie mocujący (1).



Montaż mocowania ściennego

Zestaw do montażu ściennego (sprzedawany oddzielnie) pozwala na montaż elementu na ścianie.

Szczegółowe informacje na temat montażu mocowania ściennego zawiera dołączona do niego instrukcja.

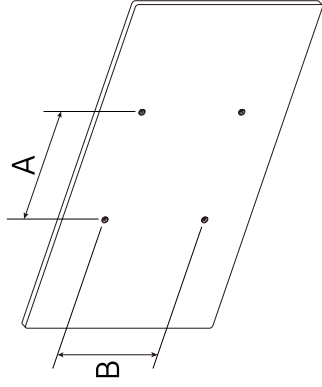
Zaleca się skorzystać z pomocy technicznej podczas montażu wspornika zestawu ściennego.

Firma Samsung Electronics nie ponosi odpowiedzialności za wszelkie uszkodzenia urządzenia lub obrażenia ciała użytkownika bądź osób postronnych w przypadku samodzielnego montażu mocowania ściennego.

Dane techniczne zestawu do montażu ściennego (VESA)

— Zestaw ścienny należy zamontować prostopadle do podłogi na ścianie o jednolitej i mocnej konstrukcji. Przed przystąpieniem do montażu mocowania ściennego na powierzchniach wykonanych z takich materiałów, jak płyta gipsowo-kartonowa należy skontaktować się z najbliższym punktem sprzedaży w celu uzyskania dodatkowych informacji.

Urządzenie zamontowane na pochylonej ścianie może się oderwać, powodując poważne obrażenia ciała.



- Zestawy do montażu ściennego firmy Samsung są dostarczane ze szczegółową instrukcją montażu oraz wszystkimi niezbędnymi elementami.

- Nie należy stosować śrub dłuższych od standardowych lub niespełniających standardów VESA dotyczących śrub. Dłuższe śruby mogą przyczynić się do uszkodzenia części znajdujących się wewnątrz urządzenia.

- W przypadku mocowań ściennych, które nie spełniają standardów VESA dotyczących śrub, długość śrub może się różnić w zależności od parametrów technicznych mocowania ściennego.

- Nie należy dokręcać śrub z nadmierną siłą, ponieważ może to skutkować uszkodzeniem elementu lub oderwaniem się urządzenia i spowodować obrażenia ciała. Firma Samsung nie ponosi odpowiedzialności za takie wypadki.

- Firma Samsung nie ponosi odpowiedzialności za uszkodzenia urządzenia lub obrażenia ciała spowodowane używaniem zestawu ściennego niezgodnego ze standardem VESA lub specyfikacją bądź niestosowania się użytkownika do instrukcji montażu elementu.

- Montaż urządzenia na ścianie wymaga udziału dwóch osób.

- Poniższa tabela zawiera standardowe wymiary zestawów do montażu ściennego.

Jednostka: mm

Nazwa modelu	Rozstaw otworów na śruby zgodne ze standardem VESA (A * B) w milimetrach	Śruby standardowe	Liczba szt.
UH46N-E / UM46N-E / UH55F-E / UM55H-E	600 x 400	M8	4

— Nie wolno montować zestawu do montażu ściennego, gdy urządzenie jest włączone. Może to spowodować obrażenia ciała w wyniku porażenia prądem.

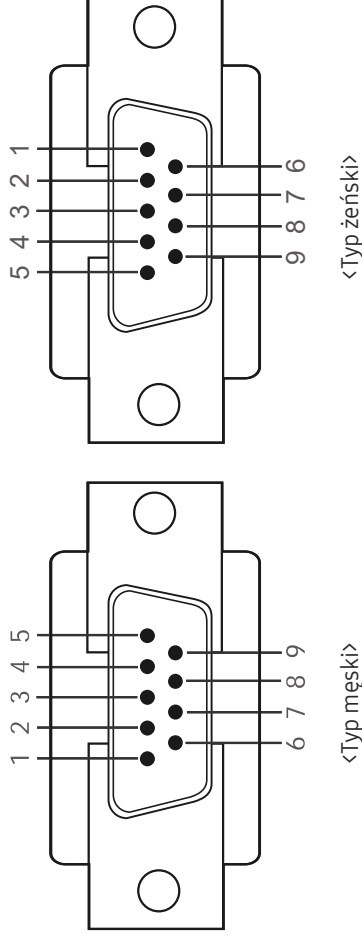
Pilot (RS232C)

Połączenie kablowe

Kabel RS232C

Interfejs	RS232C (9-stykowy)
Styk	TxD (Nr 2), RxD (Nr 3), uziemienie (Nr 5)
Szybkość przesyłania danych	9600 b/s
Bity danych	8 bitów
Parzystość	Brak
Bity stopu	1 bitów
Sterowanie przepływowem	Brak
Długość maksymalna	15 m (wyłącznie typ ekranowany)

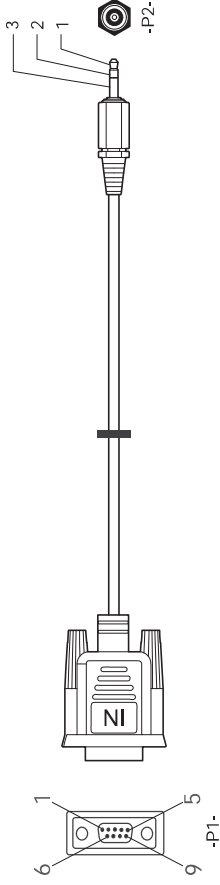
- Przypisanie styków



Styk	Sygnal
1	Sygnal wykrycia nośnej
2	Odebrane dane
3	Przesłane dane
4	Przygotowanie terminalu danych
5	Masa sygnału
6	Przygotowanie zbioru danych
7	Wysłanie żądania
8	Sygnal pozwolenia na wystanie
9	Sygnal RI

- Kabel RS232C

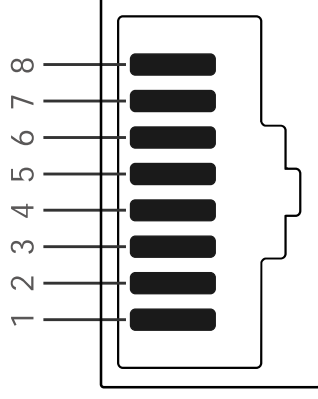
Złącze: 9-stykowe D-Sub do kabla stereo



	-P1-	-P2-	
Typ męski	Rx 3	1	STEREO
	Tx 2	2	WTYK
Masa	5	3	Masa (Ø 3,5)

Kabel LAN

- Przypisanie styków

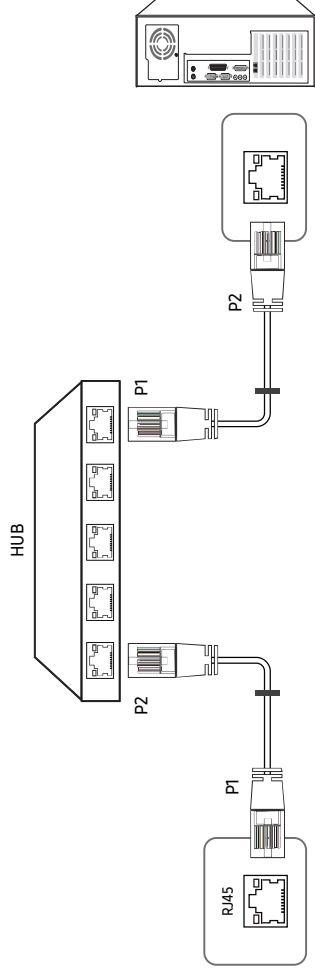


Numer styku Standardowy kolor Sygnał

1	Biały i pomarańczowy	TX+
2	Pomarańczowy	TX-
3	Biały i zielony	RX+
4	Niebieski	NC
5	Biały i niebieski	NC
6	Zielony	RX-
7	Biały i brązowy	NC
8	Brązowy	NC

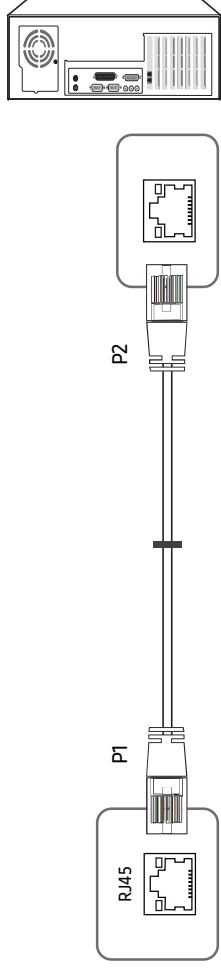
- Złącze: RJ45

Kabel LAN (PC do HUB)



Sygnat	P1	P2	Sygnat
TX+	1	<----->	TX+
TX-	2	<----->	TX-
RX+	3	<----->	RX+
RX-	6	<----->	RX-

Kabel krosowy (PC do PC)

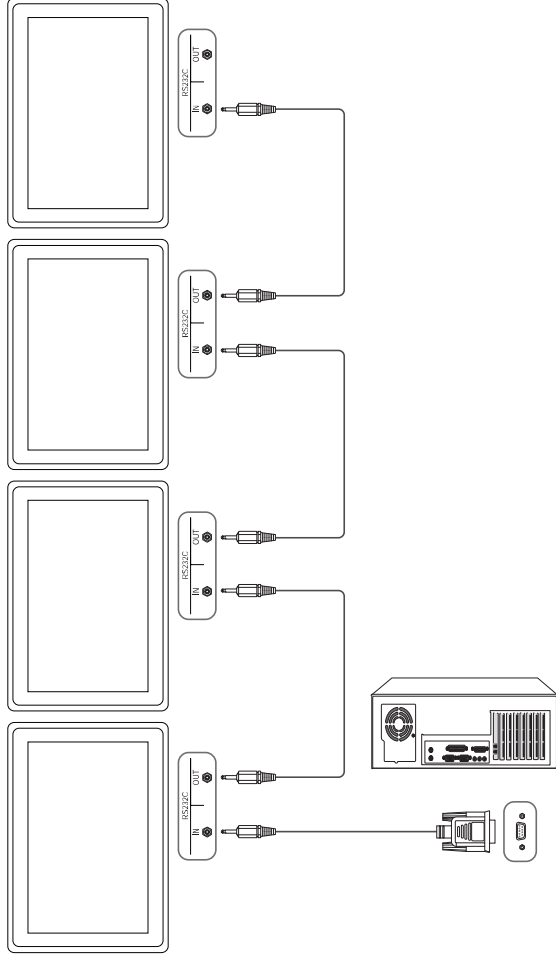


Sygnat	P1	P2	Sygnat
TX+	1	<----->	RX+
TX-	2	<----->	RX-
RX+	3	<----->	TX+
RX-	6	<----->	TX-

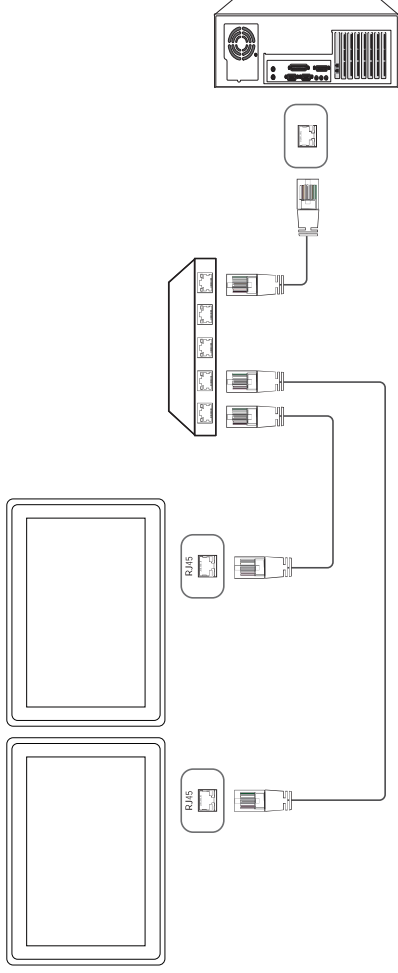
Podłączenie

— Upewnij się, że adaptery są podłączone do odpowiedniego gniazda RS232C IN lub OUT produktu.

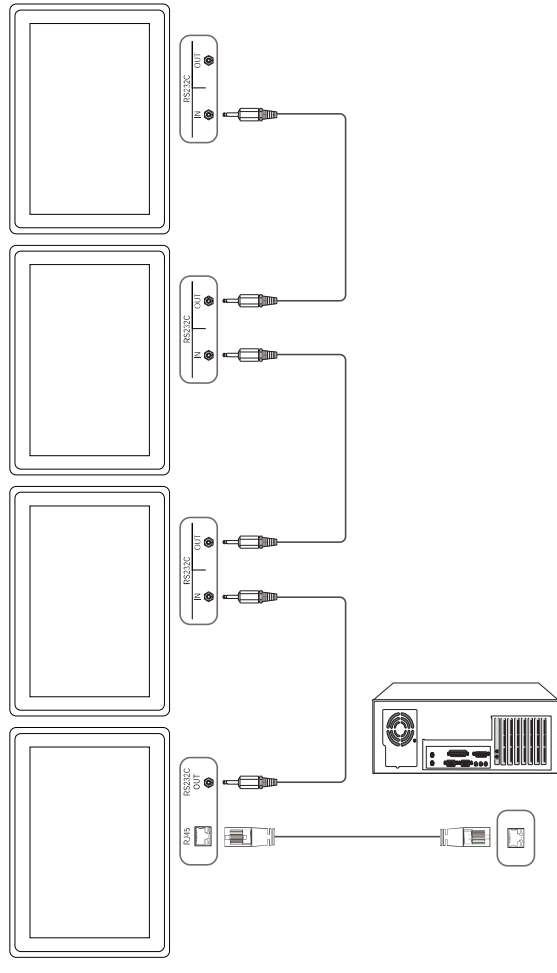
- Sposób połączenia 1



- Sposób połączenia 2



- Sposób połączenia 3



Kody sterujące

Sprawdzanie stanu funkcji sterowania (polecenie „pokaż”)

Nagłówek	Polecenie	Identyfikator	Długość danych	Suma kontrolna
0xAA	Typ polecenia		0	

Sterowanie (polecenie „ustaw”)

Nagłówek	Polecenie	Identyfikator	Długość danych	Dane	Suma kontrolna
0xAA	Typ polecenia		1	Wartość	

Polecenie

Nr Typ polecenia Polecenie Zakres wartości

1	Sterowanie zasilaniem	0x11	0-1
2	Kontrola głośności	0x12	0-100
3	Wybór źródła sygnału	0x14	-
4	Wybór trybu ekranu	0x18	-
5	Wybór rozmiaru ekranu	0x19	0-255
6	Sterowanie dopasowywaniem automatycznym (wyłączenie PC i BNC)	0x3D	0
7	Sterowanie trybem ściany wideo	0x5C	0-1
8	Blokada bezpieczeństwa	0x5D	0-1

Nr Typ polecenia Polecenie Zakres wartości

9	Włączanie funkcji ściany wideo	0x84	0-1
10	Sterowanie funkcją ściany wideo	0x89	-

- Wszelka komunikacja musi się odbywać w wartościach szesnastkowych. Sumę kontrolną oblicza się, sumując wszystkie wartości oprócz nagłówka. Jeżeli suma kontrolna składa się z więcej niż dwóch cyfr, jak pokazano poniżej ($11 + FF + 01 + 01 = 112$), pierwszą cyfrę należy usunąć.

Przykład: włączenie zasilania & ID = 0

Nagłówek	Polecenie	Identyfikator	Długość danych	Dane 1	Suma kontrolna
0xAA	0x11		1	"Power"	
Nagłówek	Polecenie	Identyfikator	Długość danych	Dane 1	Suma kontrolna
0xAA	0x11		1	1	12

- Aby sterować równocześnie wszystkimi urządzeniami połączonymi kablem szeregowym, bez względu na identyfikatory, należy ustawić identyfikator jako „0xFE” i przestać polecać. Polecenia będą wykonywane przez każde urządzenie, jednak nie będzie odpowiedzi ACK.

Sterowanie zasilaniem

- Funkcja
Urządzenie można włączyć i wyłączać za pomocą komputera osobistego.
- Sprawdzanie stanu zasilania (pokaż stan zasilania: WŁĄCZONE/WYŁĄCZONE)

Nagłówek	Polecenie	Identyfikator	Długość danych	Suma kontrolna
0xAA	0x11		0	

Nagłówek	Polecenie	Identyfikator	Długość danych	Dane	Suma kontrolna
0xAA	0x11		1	"Power"	

"Power": kod zasilania, który można ustawić dla urządzenia.

1: zasilanie WŁĄCZONE

0: zasilanie WYŁĄCZONE

- ACK (potwierdzenie pozytywne)

Nagłówek	Polecenie	Identyfikator	Długość danych	ACK/NAK (potwierdzenie pozytywne/negatywne)	r-CMD	Wartości	Suma kontrolna
0xAA	0xFF		3	"A"	0x11	"Power"	

"Power": kod zasilania, który można ustawić dla urządzenia.

- NAK (potwierdzenie negatywne)

Nagłówek	Polecenie	Identyfikator	Długość danych	ACK/NAK (potwierdzenie pozytywne/negatywne)	r-CMD	Wartości	Suma kontrolna
0xAA	0xFF		3	"N"	0x11	"ERR"	

"ERR": kod wskazujący na charakter błędu.

Kontrola głośności

- Funkcja
Głośność urządzenia można ustawić przy użyciu komputera.
- Sprawdzanie stanu głośności (pokaż poziom głośności)

Nagłówek	Polecenie	Identyfikator	Długość danych	Suma kontrolna
0xAA	0x12		0	

Nagłówek	Polecenie	Identyfikator	Długość danych	Dane	Suma kontrolna
0xAA	0x12		1	"Volume"	

"Volume": kod głośności, który można ustawić dla produktu. (0-100)

- ACK (potwierdzenie pozytywne)

Nagłówek	Polecenie	Identyfikator	Długość danych	ACK/NAK (potwierdzenie pozytywne/negatywne)	r-CMD	Wartości	Suma kontrolna
0xAA	0xFF		3	"A"	0x12	"Volume"	

"Volume": kod głośności, który można ustawić dla produktu. (0-100)

- NAK (potwierdzenie negatywne)

Nagłówek	Polecenie	Identyfikator	Długość danych	ACK/NAK (potwierdzenie pozytywne/negatywne)	r-CMD	Wartości	Suma kontrolna
0xAA	0xFF		3	"N"	0x12	"ERR"	

"ERR": kod wskazujący na charakter błędu.

Wybór źródła sygnału

- Funkcja Źródło sygnału wejściowego dla produktu można zmienić przy użyciu komputera.
- Sprawdzanie stanu źródła sygnału (pokaż stan źródła sygnału)

Nagłówek	Polecenie	Identyfikator	Długość danych	Dane	Suma kontrolna
0xAA	0x14		0		

- Ustawianie źródła sygnału (ustaw źródło sygnału)

Nagłówek	Polecenie	Identyfikator	Długość danych	Dane	Suma kontrolna
0xAA	0x14		1	"InputSource"	

"Input Source": kod źródła sygnału wejściowego, który można ustawić dla produktu.

0x14	PC
0x18	DVI
0x0C	Źródło sygnału
0x08	Komponentowe
0x20	MagicInfo
0x1F	DVI_video
0x30	RF (TV)
0x40	DTV
0x21	HDMI1
0x22	HDMI1_PC
0x23	HDMI2

0x24	HDMI2_PC
0x25	DisplayPort

- Opcji DVI_video, HDMI1_PC oraz HDMI2_PC nie można używać za pomocą polecenia Set. Należy użyć poleceń „Pokaż”.
- Ten model nie obsługuje portów HDMI1, HDMI1_PC, HDMI2 oraz HDMI2_PC.
- Tryb **MagicInfo** jest dostępny jedynie w przypadku modeli obsługujących funkcję **MagicInfo**.
- Opcje RF(TV) i DTV są dostępne jedynie w przypadku modeli obsługujących tryb TV.
- ACK (potwierdzenie pozytywne)

Nagłówek	Polecenie	Identyfikator	Długość danych	ACK/NAK (potwierdzenie pozytywne/negatywne)	r-CMD	Wartości	Suma kontrolna
0xAA	0xFF		3	„A”	0x14	"Input Source"	

"Input Source": kod źródła sygnału wejściowego, który można ustawić dla produktu.

- NAK (potwierdzenie negatywne)

Nagłówek	Polecenie	Identyfikator	Długość danych	ACK/NAK (potwierdzenie pozytywne/negatywne)	r-CMD	Wartości	Suma kontrolna
0xAA	0xFF		3	„N”	0x14	"ERR"	

"ERR": kod wskazujący na charakter błędu.

Wybór trybu ekranu

- Funkcja

Tryb ekranu dla produktu można zmienić przy użyciu komputera.

Sterowanie trybem ekranu nie jest możliwe, kiedy jest włączona funkcja **Ściana wideo**.

— Umożliwiają to jedynie modele obsługujące tryb TV.

- Sprawdzenie stanu ekranu (pokaż stan trybu ekranu)

Nagłówek	Polecenie	Identyfikator	Długość danych	Suma kontrolna
0xAA	0x18		0	

- Ustawianie rozmiaru obrazu (ustaw rozmiar obrazu)

Nagłówek	Polecenie	Identyfikator	Długość danych	Dane	Suma kontrolna
0xAA	0x18		1	"Screen Mode"	

"Screen Mode": Kod, który ustawia stan produktu

0x01

16 : 9

0x04

Powiększenie

0x31

Szerokie powiększenie

0x0B

4 : 3

- ACK (potwierdzenie pozytywne)

Nagłówek	Polecenie	Identyfikator	Długość danych	ACK/NAK (potwierdzenie pozytywne/negatywne)	r-CMD	Wartości	Suma kontrolna
0xAA	0xFF		3	„A”	0x18	"Screen Mode"	

"Screen Mode": Kod, który ustawia stan produktu

- NAK (potwierdzenie negatywne)

Nagłówek	Polecenie	Identyfikator	Długość danych	ACK/NAK (potwierdzenie pozytywne/negatywne)	r-CMD	Wartości	Suma kontrolna
0xAA	0xFF		3	„N”	0x18	"ERR"	

"ERR" : kod wskazujący na błąd.

Wybór rozmiaru ekranu

- Funkcja

Rozmiar ekranu dla produktu można zmienić przy użyciu komputera.

- Sprawdzenie rozmiaru ekranu (pokaż stan rozmiaru ekranu)

Nagłówek	Polecenie	Identyfikator	Długość danych	Suma kontrolna
0xAA	0x19		0	

- ACK (potwierdzenie pozytywne)

Nagłówek	Polecenie	Identyfikator	Długość danych	ACK/NAK (potwierdzenie pozytywne/negatywne)	r-CMD	Wartości	Suma kontrolna
0xAA	0xFF		3	„A”	0x19	"Screen Size"	

"Screen Size": rozmiar ekranu produktu (zakres: od 0 do 255, jednostka: cal)

- NAK (potwierdzenie negatywne)

Nagłówek	Polecenie	Identyfikator	Długość danych	ACK/NAK (potwierdzenie pozytywne/negatywne)	r-CMD	Wartości	Suma kontrolna
0xAA	0xFF		3	„N”	0x19	"ERR"	

"ERR" : kod wskazujący na błąd.

Sterowanie dopasowywaniem automatycznym (wyłącznie PC i BNC)

- Funkcja
Automatyczna regulacja parametrów ekranu systemowego za pomocą komputera.
- Sprawdzenie stanu sterowania dopasowywaniem automatycznym (pokaż stan funkcji sterowania dopasowywaniem automatycznym)
Brak
- Ustawianie funkcji sterowania dopasowywaniem automatycznym (ustaw funkcję sterowania dopasowywaniem automatycznym)

Nagłówek	Polecenie	Identyfikator	Długość danych	Dane	Suma kontrolna
0xAA	0x3D		1	"Auto Adjustment"	

"Auto Adjustment" : 0x00 (zawsze)

- ACK (potwierdzenie pozytywne)

Nagłówek	Polecenie	Identyfikator	Długość danych	ACK/NAK (potwierdzenie pozytywne/negatywne)	r-CMD	Wartości	Suma kontrolna
0xAA	0xFF		3	„A”	0x3D	"Auto Adjustment"	

- NAK (potwierdzenie negatywne)

Nagłówek	Polecenie	Identyfikator	Długość danych	ACK/NAK (potwierdzenie pozytywne/negatywne)	r-CMD	Wartości	Suma kontrolna
0xAA	0xFF		3	„A”	0x3D	"ERR"	

"ERR" : kod wskazujący na charakter błędu.

Sterowanie trybem ściany wideo

- Funkcja
Tryb **Ściana wideo** można aktywować w produkcji za pomocą komputera.
Jest to możliwe tylko w przypadku produktów z włączoną funkcją **Ściana wideo**.
- Sprawdzanie trybu ściany wideo (pokaż tryb ściany wideo)

Nagłówek	Polecenie	Identyfikator	Długość danych	Suma kontrolna
0xAA	0x5C		0	

- Ustawianie trybu ściany wideo (Ustaw tryb ściany wideo)

Nagłówek	Polecenie	Identyfikator	Długość danych	Dane	Suma kontrolna
0xAA	0x5C		1	"Video Wall Mode"	

"Video Wall Mode" : Kod używany do aktywowania trybu ściany wideo w produkcji

1: **Pełny**

0: **Naturalny**

- ACK (potwierdzenie pozytywne)

Nagłówek	Polecenie	Identyfikator	Długość danych	ACK/NAK (potwierdzenie pozytywne/negatywne)	r-CMD	Wartości	Suma kontrolna
0xAA	0xFF		3	„A”	0x5C	"Video Wall Mode"	

"Video Wall Mode" : Kod używany do aktywowania trybu ściany wideo w produkcji

- NAK (potwierdzenie negatywne)

Nagłówek	Polecenie	Identyfikator	Długość danych	ACK/NAK (potwierdzenie pozytywne/negatywne)	r-CMD	Wartości	Suma kontrolna
0xAA	0xFF		3	„A”	0x5C	"ERR"	

"ERR" : kod wskazujący na charakter błędu.

Blokada bezpieczeństwa

- Funkcja
Do włączania lub wyłączenia funkcji **Blokada bezpieczeństwa** w produkcie można używać komputera.
Jest to możliwe bez względu na to, czy zasilanie jest włączone czy nie.
- Sprawdzanie stanu blokady bezpieczeństwa (pokaż stan blokady bezpieczeństwa)

Nagłówek	Polecenie	Identyfikator	Długość danych	Suma kontrolna
0xAA	0x5D		0	

- Włączanie i wyłączenie blokady bezpieczeństwa (włącz/wyłącz blokadę bezpieczeństwa)

Nagłówek	Polecenie	Identyfikator	Długość danych	Dane	Suma kontrolna
0xAA	0x5D		1	"Safety Lock"	

"Safety Lock": Kod blokady bezpieczeństwa, który można ustawić dla produktu

1: WŁĄCZONY

0: WYŁĄCZONY

- ACK (potwierdzenie pozytywne)

Nagłówek	Polecenie	Identyfikator	Długość danych	ACK/NAK (potwierdzenie pozytywne/negatywne)	r-CMD	Wartości	Suma kontrolna
0xAA	0xFF		3	"A"	0x5D	"Safety Lock"	

"Safety Lock": Kod blokady bezpieczeństwa, który można ustawić dla produktu

- NAK (potwierdzenie negatywne)

Nagłówek	Polecenie	Identyfikator	Długość danych	ACK/NAK (potwierdzenie pozytywne/negatywne)	r-CMD	Wartości	Suma kontrolna
0xAA	0xFF		3	"N"	0x5D	"ERR"	

"ERR": kod wskazujący na charakter błędu.

Włączanie funkcji ściany wideo

- Funkcja
Funkcję ściany wideo produktu można włączyć lub wyłączyć za pomocą komputera.
- Wyświetlanie stanu funkcji ściany wideo (włączona/wyłączona)

Nagłówek	Polecenie	Identyfikator	Długość danych	Suma kontrolna
0xAA	0x84		0	

- Włączanie lub wyłączenie funkcji ściany wideo

Nagłówek	Polecenie	Identyfikator	Długość danych	Dane	Suma kontrolna
0xAA	0x84		1	VWall_On	

- VWall_On : Kod funkcji ściany wideo ustawiony dla produktu

1: Włączanie ściany wideo

0: Wyłączanie ściany wideo

- ACK (potwierdzenie pozytywne)

Nagłówek	Polecenie	Identyfikator	Długość danych	ACK/NAK (potwierdzenie pozytywne/negatywne)	r-CMD	Wartości	Suma kontrolna
0xAA	0xFF		3	"A"	0x84	VWall_On	

VWall_On : Jak powyżej

- NAK (potwierdzenie negatywne)

Nagłówek	Polecenie	Identyfikator	Długość danych	ACK/NAK (potwierdzenie pozytywne/negatywne)	r-CMD	Wartości	Suma kontrolna
0xAA	0xFF		3	"N"	0x84	ERR	

"ERR": kod wskazujący na charakter błędu.

Sterowanie funkcją ściany wideo

- Funkcja

Funkcję ściany wideo produktu można włączyć lub wyłączyć za pomocą komputera.

- Wyświetlanie stanu funkcji ściany wideo

Nagłówek	Polecenie	Identyfikator	Długość danych	Suma kontrolna
0xAA	0x89		0	

- Ustawianie funkcji ściany wideo

Nagłówek	Polecenie	Identyfikator	Długość danych	Wartość1	Wartość2	Suma kontrolna
0xAA	0x89		2	Wall_Div	Wall_SNo	

Wall_Div: Kod sterownika ściany wideo ustawiony dla produktu

Ściana wideo — opcja 10x10

	1	2	3	4	5	6	7	8	9	10	11	12	13	14	15
Wyłączone	0x00	0x00	0x00	0x00	0x00	0x00	0x00	0x00	0x00	0x00	0x00	0x00	0x00	0x00	0x00
1	0x11	0x12	0x13	0x14	0x15	0x16	0x17	0x18	0x19	0x1A	0x1B	0x1C	0x1D	0x1E	0x1F
2	0x21	0x22	0x23	0x24	0x25	0x26	0x27	0x28	0x29	0x2A	0x2B	0x2C	0x2D	0x2E	0x2F
3	0x31	0x32	0x33	0x34	0x35	0x36	0x37	0x38	0x39	0x3A	0x3B	0x3C	0x3D	0x3E	0x3F
4	0x41	0x42	0x43	0x44	0x45	0x46	0x47	0x48	0x49	0x4A	0x4B	0x4C	0x4D	0x4E	0x4F
5	0x51	0x52	0x53	0x54	0x55	0x56	0x57	0x58	0x59	0x5A	0x5B	0x5C	0x5D	0x5E	0x5F
6	0x61	0x62	0x63	0x64	0x65	0x66	0x67	0x68	0x69	0x6A	0x6B	0x6C	0x6D	0x6E	0x6F
7	0x71	0x72	0x73	0x74	0x75	0x76	0x77	0x78	0x79	0x7A	0x7B	0x7C	0x7D	0x7E	N/A
8	0x81	0x82	0x83	0x84	0x85	0x86	0x87	0x88	0x89	0x8A	0x8B	0x8C	N/A	N/A	N/A
9	0x91	0x92	0x93	0x94	0x95	0x96	0x97	0x98	0x99	0x9A	0x9B	N/A	N/A	N/A	N/A
10	0xA1	0xA2	0xA3	0xA4	0xA5	0xA6	0xA7	0xA8	0xA9	0xAA	N/A	N/A	N/A	N/A	N/A
11	0xB1	0xB2	0xB3	0xB4	0xB5	0xB6	0xB7	0xB8	0xB9	N/A	N/A	N/A	N/A	N/A	N/A
12	0xC1	0xC2	0xC3	0xC4	0xC5	0xC6	0xC7	0xC8	N/A	N/A	N/A	N/A	N/A	N/A	N/A
13	0xD1	0xD2	0xD3	0xD4	0xD5	0xD6	0xD7	N/A	N/A	N/A	N/A	N/A	N/A	N/A	N/A
14	0xE1	0xE2	0xE3	0xE4	0xE5	0xE6	0xE7	N/A	N/A	N/A	N/A	N/A	N/A	N/A	N/A
15	0xF1	0xF2	0xF3	0xF4	0xF5	0xF6	N/A	N/A	N/A	N/A	N/A	N/A	N/A	N/A	N/A

Wall_SNo : Kod numeru produktu ustawiony dla produktu

Ściana wideo — opcja 10x10: (1 ~ 100)

Ustawiony numer	Dane
1	0x01
2	0x02
...	...
99	0x63
100	0x64

- ACK (potwierdzenie pozytywne)

Nagłówek	Polecenie	Identyfikator	Długość danych	ACK/NAK (potwierdzenie pozytywne/ negatywne)	r-CMD	Wartości	Wartość2	Suma kontrolna
0xAA	0xFF		4	„A”	0x89	Wall_Div	Wall_SNo	

- NAK (potwierdzenie negatywne)

Nagłówek	Polecenie	Identyfikator	Długość danych	ACK/NAK (potwierdzenie pozytywne/ negatywne)	r-CMD	Wartości	Suma kontrolna
0xAA	0xFF		3	„N”	0x89	ERR	

“ERR” : kod wskazujący na charakter błędu.

Rozdział 03

Podłączanie i korzystanie z urządzenia źródłowego

Czynności wstępne

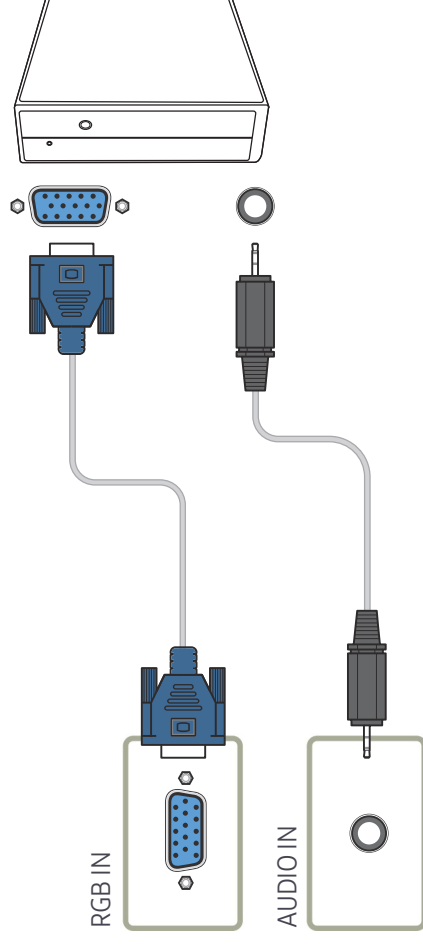
Czynności sprawdzające

- Przed podłączeniem urządzenia źródłowego należy przeczytać dołączoną do niego instrukcję obsługi.
- Liczba i umiejscowienie gniazd w urządzeniach źródłowych może się różnić w zależności od produktu.
- Nie podłączaj kabla zasilania, dopóki nie podłączysz wszystkich innych urządzeń.
- Podłączenie kabla zasilania podczas podłączania innego urządzenia może spowodować uszkodzenie produktu.
- Podłącz kable do gniazd dźwiękowych w odpowiedni sposób: lewy = biały, prawy = czerwony.
- Sprawdź rodzaje gniazd znajdujących się z tyłu produktu, który chcesz podłączyć.

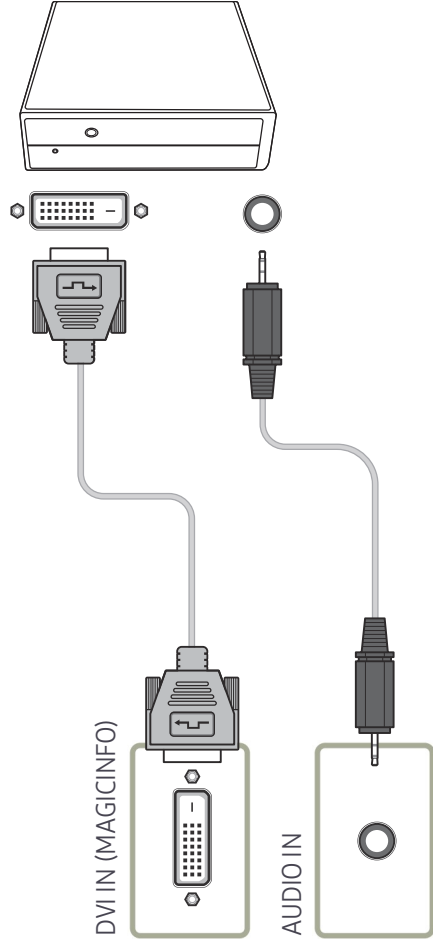
Łączenie z komputerem PC

- Nie podłączaj przewodu zasilającego przed podłączeniem wszystkich innych przewodów. Przed podłączeniem przewodu zasilającego należy sprawdzić, czy urządzenie źródłowe zostało podłączone.
 - Komputer może zostać podłączony to produktu na kilka różnych sposobów. Wybierz sposób podłączenia odpowiedni dla Twojego komputera.
- Akcesoria używane do podłączenia mogą się różnić w zależności od produktu.

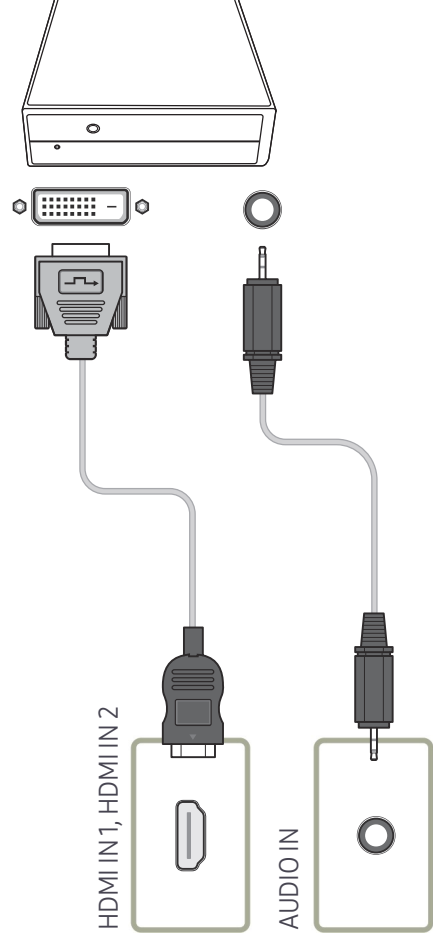
Podłączanie za pomocą kabla D-SUB (typ analogowy)



Połączenie za pomocą kabla DVI (typ cyfrowy)



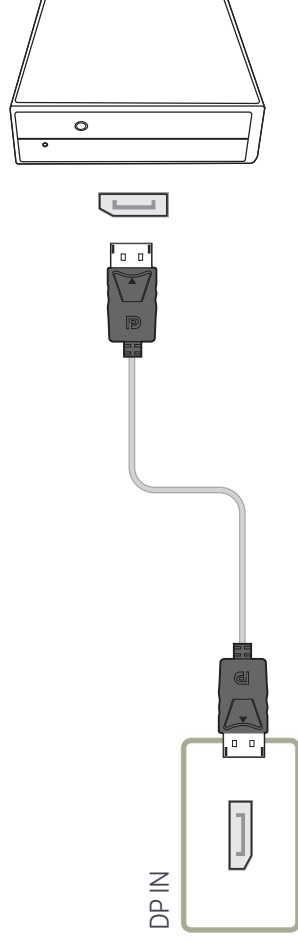
Połączenie za pomocą kabla HDMI-DVI



Podłączenie za pomocą kabla HDMI



Podłączenie za pomocą kabla DP



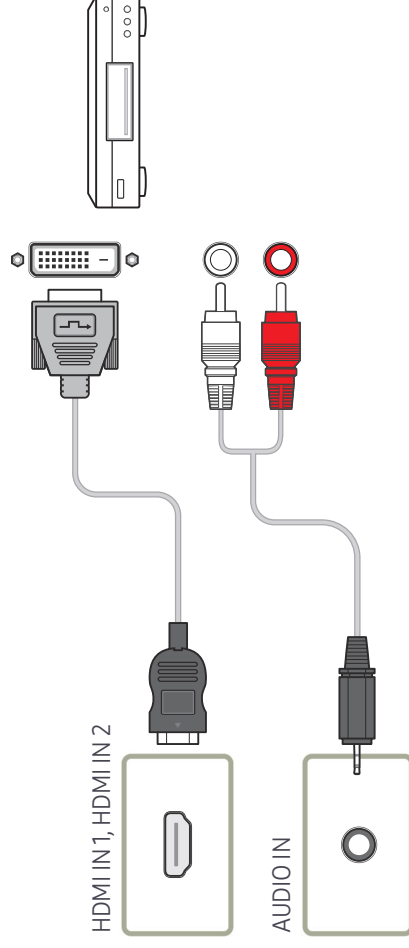
- Środki ostrożności dotyczące korzystania ze standardu DP
 - Aby zwiększyć moc w trybie czuwania, produkt zatrzymuje komunikację DP w przypadku wyłączenia lub przejścia w tryb oszczędzania energii.
 - Jeżeli produkt w trybie dwóch monitorów wyłącza się lub przechodzi w tryb oszczędzania energii, może to oznaczać, że ustawienia monitora się nie zaktualizowały. W związku z tym obraz może nie być wyświetlany poprawnie.
 - Jeśli ten problem wystąpi, należy przed rozpoczęciem korzystania z produktu dla opcji **Maks. oszcz. en.** wybrać ustawienie **Wyt.**
 - Karty graficzne niezgodne ze standardem DP mogą uniemożliwiać wyświetlanie ekranu rozruchu systemu BIOS, gdy urządzenie znajduje się w trybie oszczędzania energii. W takim przypadku należy pamiętać, aby przed włączeniem komputera najpierw włączyć produkt.
 - Port sygnału wideo (DP IN) w obudowie produktu oraz kabel DP zostały zaprojektowane zgodnie ze standardami VESA. Stosowanie kabla DP, który nie jest zgodny ze standardami VESA, może spowodować awarię produktu. Firma Samsung Electronics nie jest odpowiedzialna za jakiegokolwiek problemu wynikające ze stosowania kabla niezgodnego z tymi standardami.
- Należy stosować kabel DP określony w standardach VESA.

Łączenie z urządzeniem wideo

- Nie podłączać przewodu zasilającego przed podłączeniem wszystkich innych przewodów. Przed podłączeniem przewodu zasilającego należy sprawdzić, czy urządzenie źródłowe zostało podłączone.
- Urządzenie wideo można podłączyć za pomocą kabla.
 - Akcesoria używane do podłączenia mogą się różnić w zależności od produktu.
 - Aby zmienić źródło, należy nacisnąć na pilocie przycisk **SOURCE**.

Połączenie za pomocą kabla HDMI-DVI

- Odtwarzanie dźwięku nie będzie możliwe w przypadku podłączenia urządzenia wideo za pomocą kabla HDMI-DVI. Aby rozwiązać ten problem, należy dodatkowo podłączyć kabel audio do gniazd audio produktu oraz urządzenia wideo.
- Obsługiwane rozdzielczości obejmują 1080p (50/60Hz), 720p (50/60Hz), 480p i 576p.
- Należy pamiętać, aby podłączyć do siebie złącza o tych samych kolorach (biały do białego, czerwony do czerwonego itd.).



Podłączanie za pomocą kabla HDMI

Korzystanie z kabla HDMI lub HDMI-DVI (do 1080p)

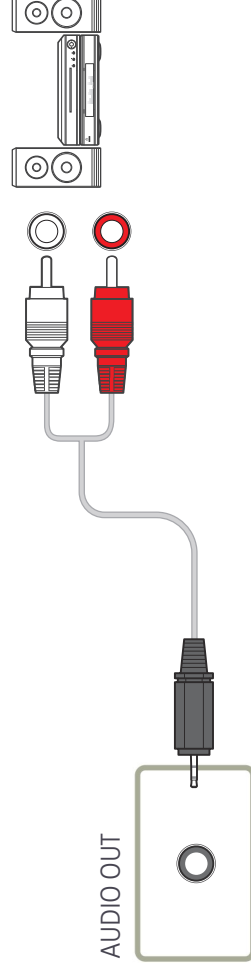
- Aby uzyskać obraz i dźwięk o wyższej jakości, należy podłączyć produkt do urządzenia cyfrowego za pomocą kabla HDMI.
- Kabel HDMI obsługuje sygnały cyfrowe wideo i audio; nie wymaga zastosowania kabla audio.
 - Aby podłączyć produkt do urządzenia cyfrowego, które nie obsługuje sygnału wyjściowego HDMI, należy użyć kabli HDMI-DVI i audio.
- Jeżeli do produktu podłączono urządzenie zewnętrzne korzystające ze starszej wersji trybu HDMI, obraz może nie wyświetlać się poprawnie (albo wcale), może też nie działać dźwięk. Jeśli taki problem wystąpi, należy skierować do producenta urządzenia zewnętrznego zapytanie o wersję HDMI i — jeśli jest przestarzała — poprosić o aktualizację.
- Używać kabla HDMI o grubości 14 mm lub mniejszej.
- Zakupić certyfikowany kabel HDMI. W przeciwnym wypadku może wystąpić problem z wyświetlaniem obrazu lub błąd w połączeniu.
- Zaleca się stosowanie podstawowego kabla HDMI typu High Speed lub kabla z przewodem Ethernet.

To urządzenie nie obsługuje funkcji Ethernet przez HDMI.



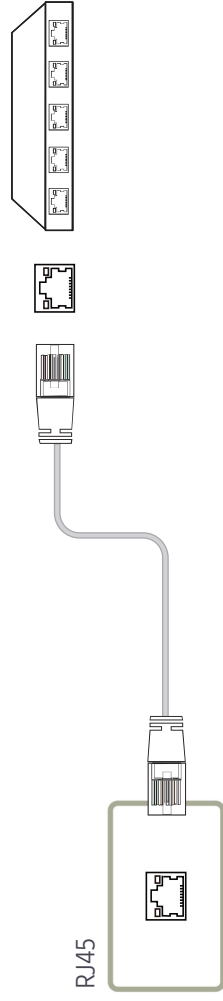
Podłączanie do systemu audio

- Akcesoria używane do podłączenia mogą się różnić w zależności od produktu.
- Należy pamiętać, aby podłączyć do siebie złącza o tych samych kolorach (biały do białego, czerwony do czerwonego itd.).



Podłączanie kabla LAN

— Akcesoria używane do podłączenia mogą się różnić w zależności od produktu.



- Użyć kabla kategorii 7 (typu STP*).
*Shielded Twist Pair

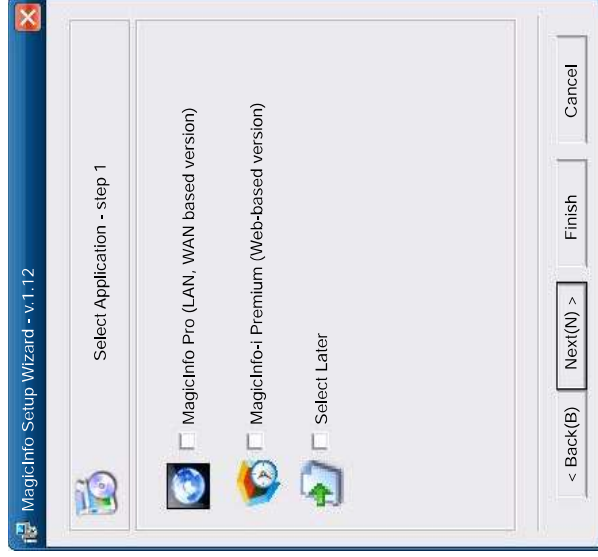
Podłączenie skrzynki sieciowej (sprzedawane oddzielnie)

— Szczegóły dotyczące podłączenia skrzynki sieciowej do urządzeń zawiera instrukcja obsługi dostarczana ze skrzynką sieciową.

MagicInfo

Aby możliwe było używanie funkcji **MagicInfo**, należy najpierw podłączyć do produktu skrzynkę sieciową (sprzedawana oddzielnie).

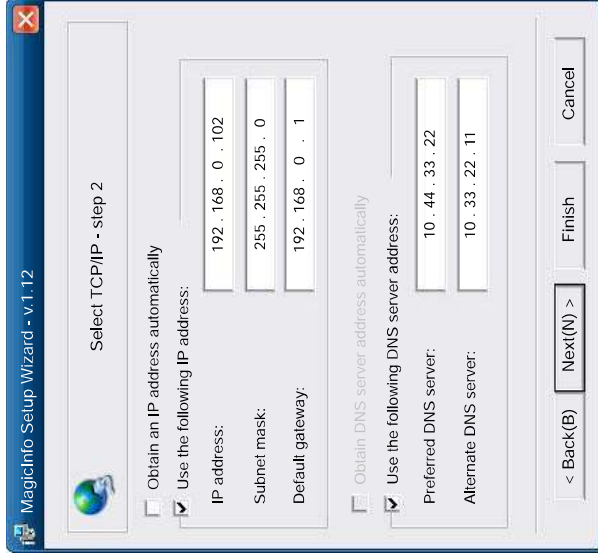
- Aby zmienić ustawienia funkcji MagicInfo, należy uruchomić z poziomu pulpitu aplikację „MagicInfoSetupWizard”.
- Szczegółowe informacje dotyczące korzystania z funkcji **MagicInfo** znajdują się na płycie DVD dostarczanej ze skrzynką sieciową.
- Informacje zawarte w niniejszej sekcji mogą ulec zmianie bez wcześniejszego powiadomienia celem poprawy jakości produktu.
- W przypadku pojawienia się problemu wynikającego z zainstalowania systemu operacyjnego innego niż dostarczony ze skrzynką sieciową, przywrócenia poprzedniej wersji systemu operacyjnego bądź zainstalowania oprogramowania niezgodnego z dostarczonym systemem operacyjnym, użytkownik nie będzie mógł skorzystać ze wsparcia technicznego, a wizyta technika serwisowego będzie odpłatna. Nie będzie również możliwa wymiana produktu ani otrzymanie zwrotu kosztów zakupu.



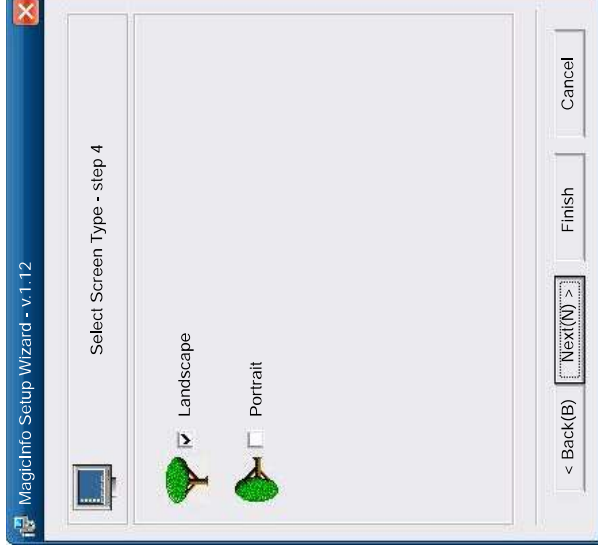
Wybieranie trybu MagicInfo

- 1 Po zainstalowaniu i podłączeniu skrzynki sieciowej (sprzedawana osobno) do produktu, włącz produkt.
- 2 Nacisnąć przycisk **SOURCE** na pilocie, a następnie wybrać tryb **MagicInfo**.
- Podłączenie skrzynki sieciowej do portu DVI IN (MAGICINFO) w produkcie zmieni ustawienie opcji **Źródło z DVI** na **MagicInfo**.
- 3 Wybierz domyślną aplikację, która będzie się uruchamiać wraz funkcją MagicInfo.

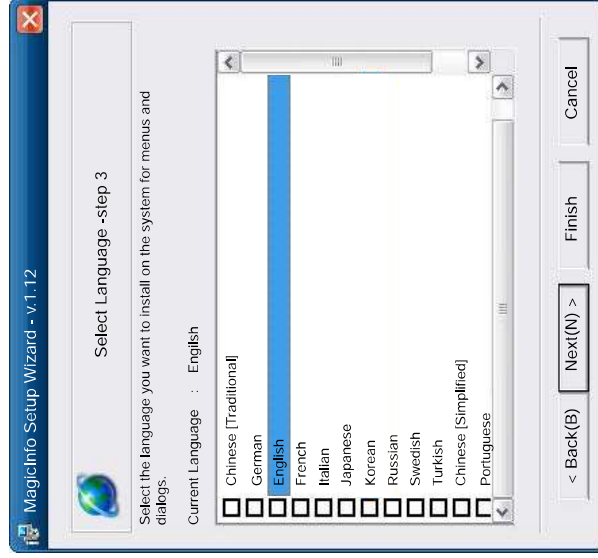
4 Wprowadź dane adresu IP:



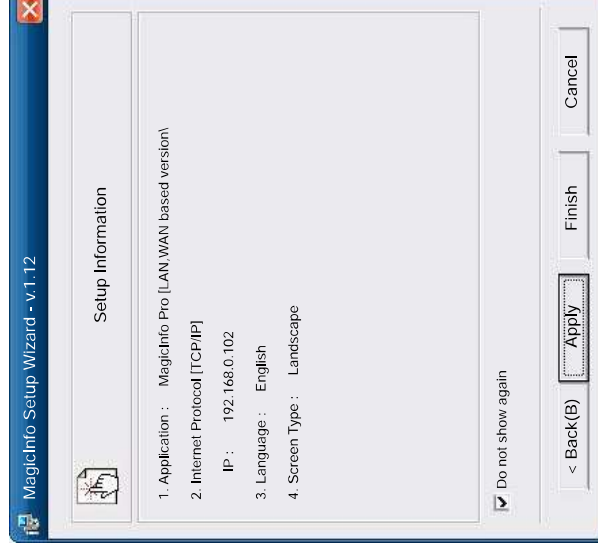
6 Wybierz tryb wyświetlania.



5 Wybierz język. (Ustawieniem domyślnym języka jest opcja English).



7 Sprawdź skonfigurowane ustawienia.



— Jeżeli ikona pliku wykonywalnego się nie pojawiła, należy dwukrotnie kliknąć ikonę funkcji **MagicInfo** na pulpicie. Ikona pojawi się w prawej dolnej części ekranu.

Zmiana źródła sygnału

Źródło

SOURCE → Źródło



Menu **Źródło** umożliwia wybór źródła oraz zmianę nazwy urządzenia źródłowego.

Można wyświetlić ekran urządzenia źródłowego podłączonego do produktu. Wybierz źródło z menu Source List, aby wyświetlić ekran wybranego urządzenia.

— Źródło wejściowe można również zmienić za pomocą przycisku SOURCE na pilocie.

— Jeśli zostanie wybrane nieodpowiednie urządzenie źródłowe, ekran może być wyświetlany nieprawidłowo.

Edytuj nazwę

SOURCE → Źródło → **TOOLS** → **Edytuj nazwę** → ENTER → ENTER

Czasami ekran może być wyświetlany nieprawidłowo, chyba że nazwa urządzenia źródłowego zostanie określona w menu **Edytuj nazwę**.

Ponadto, aby uzyskać optymalną jakość obrazu, najlepiej jest zmienić nazwę urządzenia źródłowego w menu **Edytuj nazwę**.

— Lista może obejmować następujące urządzenia źródłowe. Urządzenia **Źródło** wyświetlane po lewej stronie listy są zależne od wybranego źródła.

Magnetowid / DVD / Dekoder kabl. / Dekoder sat. / Odbiornik AV / Odbiornik DVD / Gra / Kamera / DVD Combo / DHR / PC / DVI PC / Urządzenia DVI

— Dostępność ustawień w menu **Obraz** zależy od aktualnie podłączonego źródła oraz ustawień wykonanych w menu **Edytuj nazwę**.

- Podłączając komputer PC do portu **HDMI IN 1, HDMI IN 2**, dla opcji **Edytuj nazwę** należy wybrać ustawienie **PC**. W pozostałych przypadkach w polu **Edytuj nazwę** należy ustawić tryb urządzeń AV.
- Przy podłączaniu komputera do portu **HDMI IN 1, HDMI IN 2** za pomocą kabla HDMI, należy wybrać dla produktu tryb **PC** w menu **Edytuj nazwę**.
- Przy podłączaniu komputera do portu **HDMI IN 1, HDMI IN 2** za pomocą kabla HDMI-DVI, należy wybrać dla produktu tryb **DVI PC** w menu **Edytuj nazwę**.
- Przy podłączaniu urządzeń AV do portu **HDMI IN 1, HDMI IN 2** za pomocą kabla HDMI-DVI, należy wybrać dla produktu tryb **Urządzenia DVI** w menu **Edytuj nazwę**.

— W zależności od modelu mogą występować różnice w wyświetlanym obrazie.

Rozdział 04

Korzystanie z programu MDC

Multiple Display Control (MDC) to aplikacja umożliwiająca łatwe sterowanie kilkoma wyświetlaczami i równocześnie przy użyciu komputera. Szczegółowe informacje na temat korzystania z programu MDC można znaleźć w pomocy dostępnej po zainstalowaniu programu. Program MDC jest dostępny na stronie internetowej.

Po naciśnięciu przycisku **On** następującym po naciśnięciu przycisku **Off** następuje sprawdzenie statusu urządzenia, co może potrwać około minuty. Polecenie należy uruchomić po upływie około minuty.

Instalacja/deinstalacja programu MDC

Instalacja

— Na instalację programu MDC może mieć wpływ karta graficzna, płyta główna, a także warunki sieciowe.

- 1 Kliknij ikonę programu instalacyjnego **MDC Unified**.
- 2 Wybierz język instalacji. Następnie należy kliknąć przycisk „**OK**”.
- 3 Gdy pojawi się ekran „**Welcome to the InstallShield Wizard for MDC_Unified**”, należy kliknąć przycisk „**Next**”.
- 4 W wyświetlonym oknie „**License Agreement**” wybrać opcję „**I accept the terms in the license agreement**” oraz kliknąć przycisk „**Next**”.
- 5 W wyświetlonym oknie „**Customer Information**” wypełnić wszystkie pola, a następnie kliknąć przycisk „**Next**”.

- 6 W oknie „**Destination Folder**” należy wybrać miejsce docelowe instalacji programu, a następnie kliknąć przycisk „**Next**”.

— Jeśli ścieżka docelowa nie zostanie określona, program zostanie zainstalowany w lokalizacji domyślnej.

- 7 W oknie „**Ready to Install the Program**” sprawdzić miejsce docelowe instalacji programu, a następnie kliknąć przycisk „**Install**”.

- 8 Pojawi się informacja o postępie instalacji.

- 9 Kliknąć przycisk „**Finish**” w wyświetlonym oknie „**InstallShield Wizard Complete**”.

— Wybrać opcję „**Launch MDC Unified**”, a następnie kliknąć przycisk „**Finish**”, aby od razu uruchomić program MDC.

- 10 Po instalacji na pulpicie zostanie utworzona ikona skrótu **MDC Unified**.

— Ikona pliku wykonywalnego MDC może nie być widoczna w zależności od systemu komputerowego lub specyfikacji produktu.

— Naciśnij klawisz F5, jeśli ikona pliku wykonywalnego nie jest widoczna.

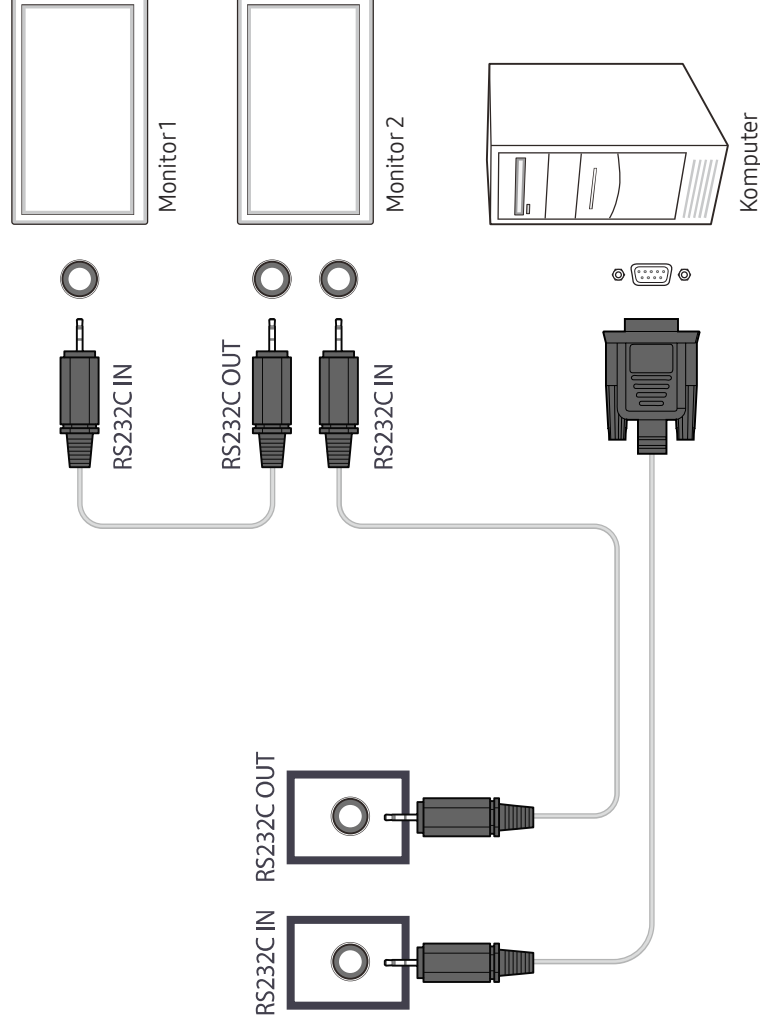
Deinstalacja

- 1 Wybrać opcję **Ustawienia** > **Panel Sterowania** w menu **Start** i dwukrotnie kliknąć opcję **Dodaj/Usuń Programy**.
- 2 Wybierz program **MDC Unified** z listy i kliknij opcję **Zmień/Usuń**.

Ustawianie połączenia z aplikacją MDC

Połączenie RS-232C (szeregowa transmisja danych)

Kabel szeregowy RS-232C należy podłączyć do portów szeregowych komputera i wyświetlacza.

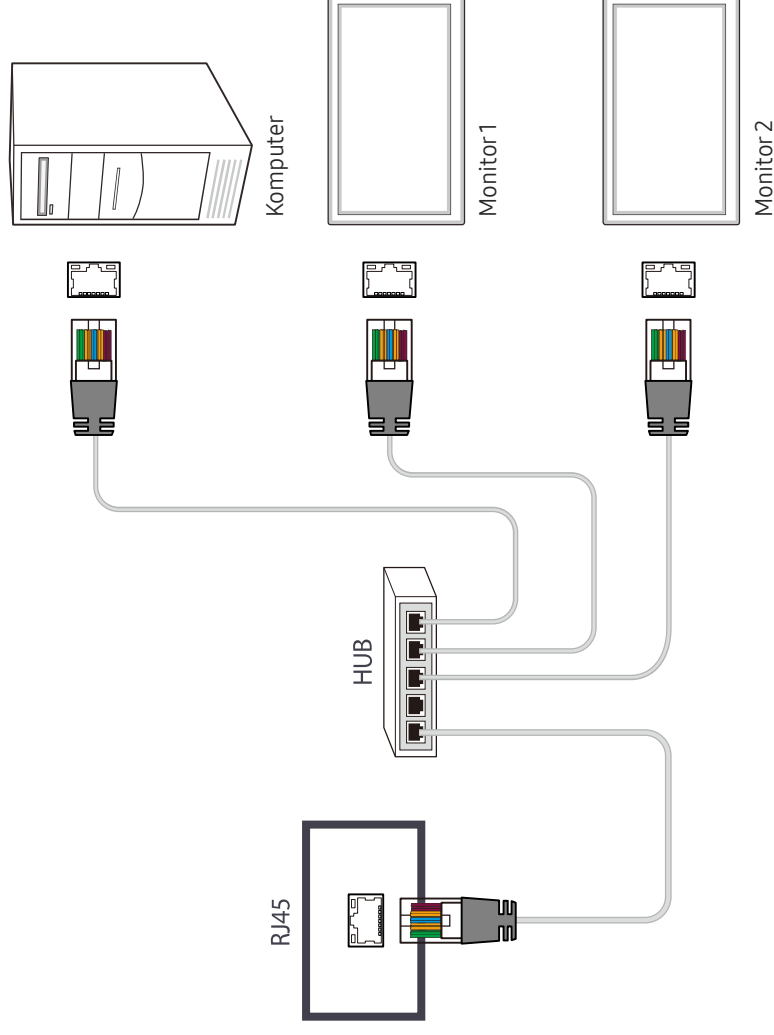


Połączenie Ethernet

Wpisz adres IP głównego wyświetlacza i podłącz wyświetlacz do komputera. Wyświetlacz można połączyć ze sobą, używając kabla LAN.

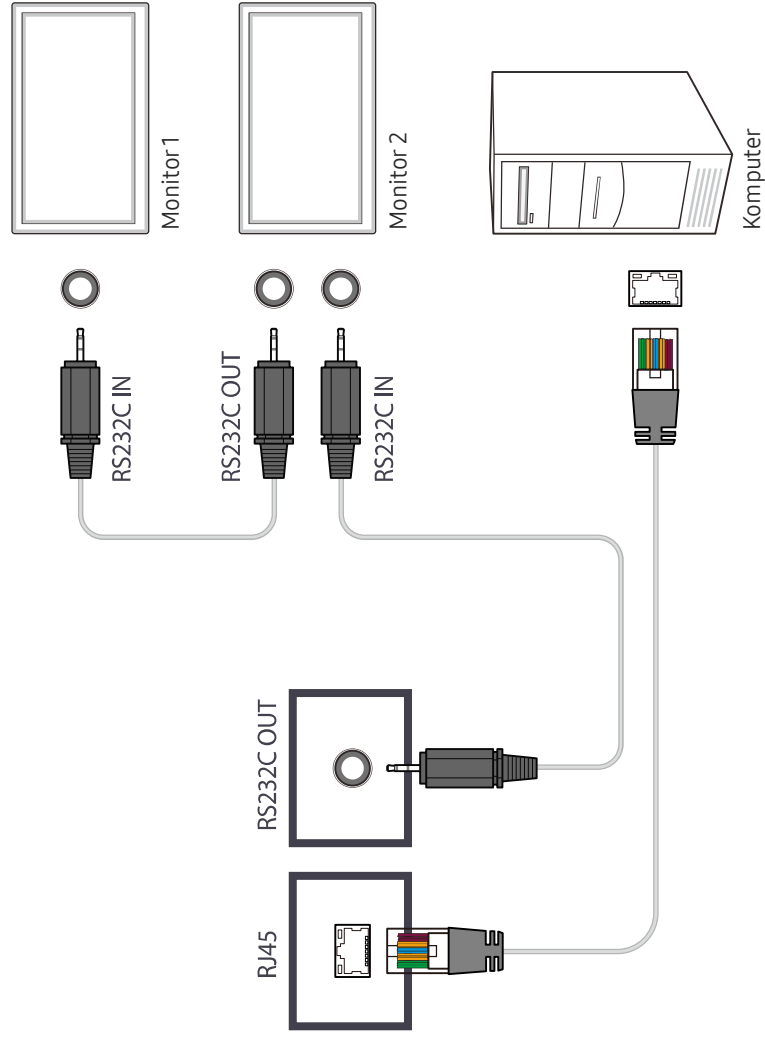
Połączenie z wykorzystaniem standardowego kabla LAN

Przez port RJ45 na produkcie oraz porty LAN na koncentratorze można do produktu podłączyć wiele urządzeń.



Połączenie z wykorzystaniem krosowanego kabla LAN

Przez port RS232C IN/OUT na produkcji można podłączyć wiele urządzeń.



Rozdział 05

Funkcja ekranu startowego

Dostęp do tej funkcji można uzyskać za pośrednictwem opcji **Pomoc techn.** → **Przejdź do strony głównej**.

Dostęp do funkcji można uzyskać, naciskając przycisk HOME na pilocie.

Ściana wideo

HOME  → **Ściana wideo** → ENTER 



– W zależności od modelu mogą występować różnice w wyświetlanym obrazie.

Można indywidualnie dostosować układ kilku wyświetlaczy podłączonych tak, aby utworzyć ścianę wideo. Dodatkowo można wyświetlać tylko część obrazu lub powtarzać dany obraz na każdym z podłączonych wyświetlaczy.

Informacje o wyświetlaniu wielu obrazów równocześnie można znaleźć w pomocy programu MDC oraz w instrukcji korzystania z funkcji MagicInfo. Niektóre modele mogą nie obsługiwać funkcji MagicInfo.

Ściana wideo

Możliwe jest włączenie i wyłączenie funkcji **Ściana wideo**.

Aby utworzyć ścianę wideo, należy wybrać opcję **Włączone**.

- **Wyt.** / **Włączone**

Horizontal x Vertical

Ta funkcja służy do automatycznego podziału wyświetlacza ściany wizyjnej na podstawie konfiguracji matrycy ściany wizyjnej.

Należy wprowadzić matrycę ściany wizyjnej.

Wyświetlacz ściany wizyjnej jest podzielony na podstawie skonfigurowanej matrycy. Liczbę pionowych i poziomych urządzeń graficznych można ustawić w zakresie od 1 do 15.

– Wyświetlacz ściany wizyjnej można podzielić na maksymalnie 225 ekranów.

– Opcja **Horizontal x Vertical** jest aktywna tylko, jeśli dla funkcji **Ściana wideo** wybrano ustawienie **Włączone**.

Położenie obrazu

Aby zmienić porządek podzielonych ekranów, należy dostosować liczbę dla każdego produktu w matrycy za pomocą funkcji **Położenie obrazu**.

Wybór opcji **Położenie obrazu** spowoduje wyświetlenie matrycy ściany wizyjnej z numerami przypisanymi do produktów tworzących ścianę wizyjną.

Aby wybrać inną kolejność dla wyświetlacza, należy zmienić numer urządzenia, a następnie nacisnąć przycisk .

— Funkcja **Położenie obrazu** pozwala розміścić maksymalnie 225 wyświetlaczy.

— Opcja **Położenie obrazu** jest aktywna tylko, jeśli dla funkcji **Ściana wideo** wybrano ustawienie **Włączone**.

— Aby skorzystać z tej funkcji, należy upewnić się, że ustawienie **Horizontal x Vertical** zostało skonfigurowane.

Format

Wybór sposobu wyświetlania obrazów na wyświetlaczu ściany wizyjnej.

- **Pełny**: wyświetlanie obrazów na pełnym ekranie.
 - **Naturalny**: wyświetlanie obrazów z zachowaniem oryginalnych proporcji obrazu.
- Opcja **Format** jest aktywna tylko, jeśli dla funkcji **Ściana wideo** wybrano ustawienie **Włączone**.
- Podczas używania trybu **Ściana wideo** zalecana rozdzielczość to 1280x720P, 1920x1080P lub 3840x2160P.

Tryb obrazu

HOME  → Tryb obrazu → ENTER 



– W zależności od modelu mogą występować różnice w wyświetlanym obrazie.

Wybrać tryb obrazu (**Tryb obrazu**) odpowiedni dla środowiska, w którym produkt będzie używany.

- **Sklep i centrum handlowe**
Dostosowany do użycia w centrach handlowych.
 - Należy wybrać opcję **Film/zdjęcie** lub **Tekst** w zależności od trybu obrazu.
- **Biuro i szkoła**
Dostosowany do użycia w biurach i szkołach.
 - Należy wybrać opcję **Film/zdjęcie** lub **Tekst** w zależności od trybu obrazu.
- **Terminal i stacja**
Dostosowany do użycia na przystankach autobusowych i dworcach kolejowych.
 - Należy wybrać opcję **Film/zdjęcie** lub **Tekst** w zależności od trybu obrazu.
- **Ściana wideo**
Dostosowany do otoczenia, w którym używana jest ściana wizyjna.
 - Należy wybrać opcję **Film/zdjęcie** lub **Tekst** w zależności od trybu obrazu.
- **Skalibrowano**
w tym trybie obowiązują ustawienia jasności, koloru, korekcji gamma i zrównoważenia dostosowane indywidualnie za pomocą programu **Color Expert** do kalibracji kolorów.
 - Aby użyć fabrycznych ustawień obrazu, takich jak gamma, jednorodność i balans bieli, dla opcji **Tryb obrazu** wybierz ustawienie **Skalibrowano**.
 - Aby przeprowadzić dodatkową kalibrację obrazu, należy skorzystać z funkcji **Color Expert**. Ustawienia jakości obrazu (jasność, kolor, gamma, równomierność) można wyregulować zgodnie z preferencjami.
 - Program **Color Expert** można pobrać ze strony www.samsung.com/displaysolutions.

Czasomierz wł./wyłącz.

HOME  → Czasomierz wł./wyłącz. → ENTER 



Czasomierz wł./wyłącz.

– W zależności od modelu mogą występować różnice w wyświetlanym obrazie.

– Przed skorzystaniem z funkcji **Ustawienie zegara** należy ustawić zegar.

Włącznik czasowy

Aby produkt włączył się automatycznie o czasie i w dniu wybranym przez użytkownika, należy ustawić funkcję **Włącznik czasowy**.

Nastąpi włączenie urządzenia z ustawioną głośnością i wybranym źródłem sygnału.

Włącznik czasowy: ustawianie włącznika czasowego zgodnie z jednym z siedmiu ustawień. Najpierw należy ustawić bieżący czas.

(**Włącznik czasowy1 ~ Włącznik czasowy7**)

- **Ustawienia**: Wybrać ustawienie **Wyt., 1 raz, Co dzień, Pon.-Pt., Pon.-Sob., Sob.-Nd. lub Ręcznie**. Po wybraniu ustawienia **Ręcznie** można wybrać dni, w które funkcja **Włącznik czasowy** ma włączać produkt.
 - Wybrane dni oznaczone są znacznikiem.
- **Czas**: ustawienie godziny i minuty. Aby wprowadzić cyfry, należy użyć przycisków numerycznych lub z przycisków ze strzałkami w górę i w dół. Aby przejść z jednego pola wpisywania do drugiego, należy użyć przycisków ze strzałkami w prawo i w lewo.
- **Głośność**: ustawienie określonego poziomu głośności. Aby zmienić poziom głośności, należy użyć przycisków ze strzałkami w prawo i w lewo.
- **Źródło**: ta opcja pozwala na wybór źródła sygnału.


Wyłącznik czasowy

Ustawianie wyłącznika czasowego (**Wyłącznik czasowy**) zgodnie z jednym z siedmiu ustawień. (**Wyt. czasowy1 ~ Wyt. czasowy7**)

- **Ustawienia**: Wybrać ustawienie **Wyt., 1 raz, Co dzień, Pon.-Pt., Pon.-Sob., Sob.-Nd. lub Ręcznie**. Po wybraniu ustawienia **Ręcznie** można wybrać dni, w które funkcja **Wyłącznik czasowy** ma wyłączać produkt.
 - Wybrane dni oznaczone są znacznikiem.
- **Czas**: ustawienie godziny i minuty. Aby wprowadzić cyfry, należy użyć przycisków numerycznych lub z przycisków ze strzałkami w górę i w dół. Aby przejść z jednego pola wpisywania do drugiego, należy użyć przycisków ze strzałkami w prawo i w lewo.

Zarządzanie świętami

W okresie oznaczonym jako urlop funkcja programatora czasowego będzie nieaktywna.

- **Dodaj święto**: określanie okresu, który ma zostać oznaczony jako urlop. Określić datę początkową i końcową okresu, który ma zostać oznaczony jako urlop przy użyciu przycisków ▲/▼, a następnie nacisnąć przycisk **Zapisz**.
 - Wskazane dni zostaną dodane do listy urlopów.
 - **Uruchom**: pozwala określić datę początku urlopu.
 - **Koniec**: pozwala określić datę końca urlopu.
 - **Edytuj**: wybór elementu urlopu, a następnie zmiana daty.
 - **Usuń**: usuwanie wybranych pozycji z listy urlopów.
- **Ustaw zastoso. czasom.**: opcja pozwalająca wybrać, że funkcje **Włącznik czasowy** i **Wyłącznik czasowy** nie będą aktywne w dni wolne od pracy.
 - Nacisnąć przycisk , aby wybrać ustawienia funkcji **Włącznik czasowy** i **Wyłącznik czasowy**, które mają zostać aktywowane.
 - Wybrane ustawienia funkcji **Włącznik czasowy** i **Wyłącznik czasowy** nie zostaną aktywowane.

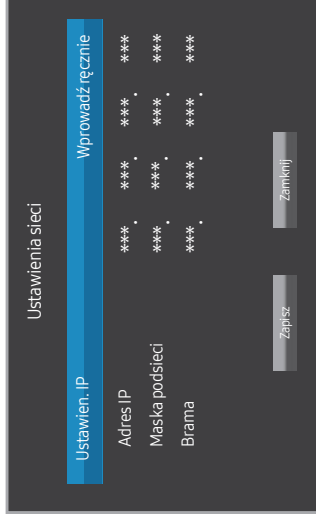
Ustawienia sieci

HOME → Ustawienia sieci → ENTER



– W zależności od modelu mogą występować różnice w wyświetlanym obrazie.

Wyświetlanie ustawień sieciowych.



- **Ustawień. IP**: Uzyskaj automatycznie, Wprowadź ręcznie
- **Adres IP**: Jeśli ustawienie **Ustawień. IP** ma wartość **Wprowadź ręcznie**, ręcznie wprowadź wartość **Adres IP**.
- **Maska podsieci**: Jeśli ustawienie **Ustawień. IP** ma wartość **Wprowadź ręcznie**, ręcznie wprowadź wartość **Maska podsieci**.
- **Brama**: Jeśli ustawienie **Ustawień. IP** ma wartość **Wprowadź ręcznie**, ręcznie wprowadź wartość **Brama**.

MagicInfo Player I

HOME  → **MagicInfo Player I** → ENTER 



Zmiana źródła na **MagicInfo Player I**.

Opcja **MagicInfo Player I** wyświetla i odtwarza różne pliki, w tym również treści utworzone przez użytkownika i treści multimedialne (obrazy, filmy, pliki audio) z serwera lub podłączonego urządzenia.

– W zależności od modelu mogą występować różnice w wyświetlanym obrazie.

Ustawienia ID

HOME  → Ustawienia ID → ENTER 



Ustawienia ID

Przypisywanie identyfikatora.

Nacisnąć przycisk ▲/▼, aby wybrać numer, a następnie przycisk .

Ustawienia ID

Wpisz numer identyfikatora produktu podłączonego kablem wejściowym, aby uzyskać odbiór sygnału wejściowego. (Zakres: 0~224)

— Wpisz wybrany numer za pomocą przycisków numerycznych na pilocie.

Autom. ustaw. ID urządzeń.

— Automatycznie przypisanie numeru identyfikacyjnego dla wszystkich podłączonych produktów.

Połącz. kablowe z PC

Ta opcja pozwala na wybór metody połączenia ze sterownikiem MDC w celu odbierania sygnału MDC.

- **Kabel RS232C**
komunikacja z programem MDC za pomocą kabla stereo RS232C.
- **Kabel RJ45(LAN)**
komunikacja z programem MDC za pomocą kabla RJ45.

— W zależności od modelu mogą występować różnice w wyświetlanym obrazie.

Więcej ustawień

HOME  → Więcej ustawień → ENTER 



Więcej ustawień

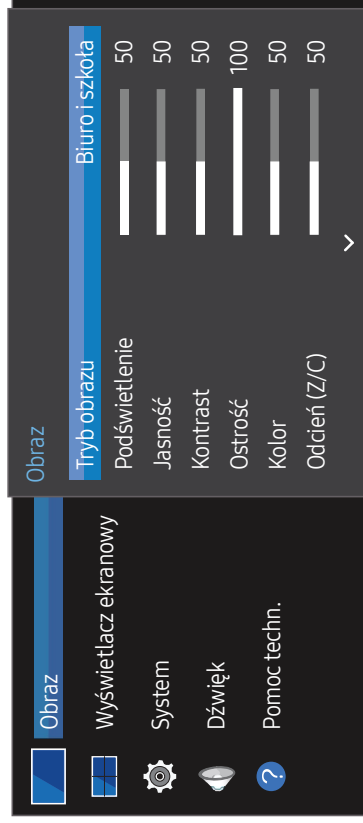
Wyświetlone zostanie menu ustawień obrazu.

– W zależności od modelu mogą występować różnice w wyświetlanym obrazie.

Rozdział 06

Regulacja ekranu

Konfiguracja ustawień **Obraz** (**Podświetlenie**, **Ton kolorów** itp.).
Układ opcji menu **Obraz** może się różnić w zależności od produktu.



– W zależności od modelu mogą występować różnice w wyświetlanym obrazie.

Tryb obrazu

MENU → **Obraz** → **Tryb obrazu** → ENTER

Wybrać tryb obrazu (**Tryb obrazu**) odpowiedni dla środowiska, w którym produkt będzie używany.

- **Sklep i centrum handlowe**
Dostosowany do użycia w centrach handlowych.
 - Należy wybrać opcję **Film/zdjęcie** lub **Tekst** w zależności od trybu obrazu.
- **Biuro i szkoła**
Dostosowany do użycia w biurach i szkołach.
 - Należy wybrać opcję **Film/zdjęcie** lub **Tekst** w zależności od trybu obrazu.
- **Terminal i stacja**
Dostosowany do użycia na przystankach autobusowych i dworcach kolejowych.
 - Należy wybrać opcję **Film/zdjęcie** lub **Tekst** w zależności od trybu obrazu.
- **Ściana wideo**
Dostosowany do otoczenia, w którym używana jest ściana wizyjna.
 - Należy wybrać opcję **Film/zdjęcie** lub **Tekst** w zależności od trybu obrazu.
- **Skalibrowano**
w tym trybie obowiązuje ustawienia jasności, koloru, korekcji gamma i zrównoważenia dostosowane indywidualnie za pomocą programu **Color Expert** do kalibracji kolorów.
 - Aby użyć fabrycznych ustawień obrazu, takich jak gamma, jednorodność i balans bieli, dla opcji **Tryb obrazu** wybierz ustawienie **Skalibrowano**.
 - Aby przeprowadzić dodatkową kalibrację obrazu, należy skorzystać z funkcji **Color Expert**. Ustawienia jakości obrazu (jasność, kolor, gamma, równomierność) można wyregulować zgodnie z preferencjami.
 - Program **Color Expert** można pobrać ze strony www.samsung.com/displaysolutions.

Podświetlenie / Jasność / Kontrast / Ostrość / Kolor / Odcień (Z/C)

MENU  → **Obraz** → ENTER 

Urządzenie wyposażono w kilka opcji regulacji jakości obrazu.

Tryb obrazu

Ustawienia trybu Tryb obrazu

Opcje regulacji obrazu

Sklep i centrum handlowe,
Biuro i szkoła, Terminal i stacja,
Ściana wideo

Film/zdjęcie

Podświetlenie / Jasność / Kontrast
/ Ostrość / Kolor / Odcień (Z/C)

Tekst

Podświetlenie / Jasność / Kontrast
/ Ostrość

Skalibrowano

Podświetlenie

— Po dokonaniu zmian w ustawieniach **Podświetlenie, Jasność, Kontrast, Ostrość, Kolor** lub **Odcień (Z/C)** menu ekranowe (OSD) zostanie odpowiednio dostosowane.

— Można zmienić ustawienia i zapamiętać je dla każdego urządzenia zewnętrznego podłączonego do gniazda wejściowego produktu.

— Zmniejszenie jasności obrazu redukuje zużycie energii.

Temperat. barwowa

MENU  → **Obraz** → **Temperat. barwowa** → ENTER 

Regulacja temperatury kolorów. (Zakres: 2800K–16000K)

— Jeśli dla opcji **Tryb obrazu** wybrano ustawienie **Skalibrowano**, wówczas funkcja **Temperat. barwowa** jest wyłączona.

Balans bieli

MENU  → **Obraz** → **Balans bieli** → ENTER 

Ta opcja pozwala na dostosowanie temperatury kolorów w celu uzyskania bardziej naturalnego obrazu.

- **Wzm. C/Wzm. Z/Wzm. N**: ta opcja pozwala na dostosowanie jasności każdego z kolorów (czerwonego, zielonego, niebieskiego).
- **Resetuj**: Dostosowany do otoczenia, w którym używana jest ściana wizyjna.

Gamma

MENU  → **Obraz** → **Gamma** → ENTER 

Ta opcja służy do ustawiania intensywności barw podstawowych.

— Jeśli dla opcji **Tryb obrazu** wybrano ustawienie **Skalibrowano**, wówczas funkcja **Gamma** jest wyłączona.

Wartość skalibrowana

MENU  → **Obraz** → **Wartość skalibrowana** → ENTER 

Należy zdecydować, czy ustawienia jasności, koloru, korekcji gamma i zrównoważenia dostosowane indywidualnie za pomocą programu **Color Expert** do kalibracji koloru mają obowiązywać także w trybach Information i Advertisement.

- **Nie stosuj / Zastosuj**
 - Program **Color Expert** można pobrać ze strony www.samsung.com/displaysolutions.
 - Jeśli dla opcji **Tryb obrazu** wybrano ustawienie **Skalibrowano**, wówczas funkcja **Wartość skalibrowana** jest wyłączona.

Opcje obrazu

MENU  → Obraz → Opcje obrazu → ENTER 

Tryb obrazu

Ustawienia trybu Tryb obrazu

Opcje regulacji obrazu

Sklep i centrum handlowe,
Biuro i szkoła, Terminal i stacja,
Ściana wideo

Film/zdjęcie

Ton kolorów / Poziom czerni HDMI
/ Dynamiczne podświetlenie /
UHD COLOR

Tekst

Ton kolorów / Poziom czerni HDMI
/ Dynamiczne podświetlenie /
UHD COLOR

Skalibrowano

Dynamiczne podświetlenie / UHD
COLOR

Ton kolorów

Jeśli opcja Tryb obrazu jest ustawiona na wartość **Tekst**.

- **Wyt.** / Chłodno / Standardowy / Ciep.

Jeśli opcja Tryb obrazu jest ustawiona na wartość **Film/zdjęcie**.

- **Wyt.** / Chłodno / Standardowy / Ciepły1 / Ciepły 2

— Jeśli dla opcji Tryb obrazu wybrano ustawienie **Skalibrowano**, wówczas funkcja **Ton kolorów** jest wyłączona.

— Ustawienia można zmienić i zapamiętać dla każdego urządzenia zewnętrznego podłączonego do gniazda wejściowego produktu.

Poziom czerni HDMI

Umożliwia wybór poziomu czerni na ekranie w celu dopasowania głębi obrazu.

- **Nisk.** / **Normalny**

— Ta opcja jest niedostępna, jeśli źródło sygnału jest ustawione na **PC**.

Dynamiczne podświetlenie

Dopasowuje automatycznie podświetlenie, zapewniając najlepszy możliwy kontrast w bieżących warunkach.

- **Wyt.** / **Włączone**
- Ustawienie **Dynamiczne podświetlenie** nie jest dostępne, gdy źródło sygnału jest ustawione jako **PC** przy funkcji **Ściana wideo** ustawionej jako **Włączone**.

UHD COLOR

- **HDMI1 : Wyt.** / **Włączone**
- **HDMI2 : Wyt.** / **Włączone**
- **DisplayPort : Wyt.** / **Włączone**
- Aby włączyć źródło sygnału UHD, dla funkcji **UHD COLOR** należy wybrać ustawienie **Włączone**.
- Jeśli monitory są połączone przez port Loopout podczas używania rozdzielczości UHD, dla funkcji **UHD COLOR** należy wybrać ustawienie **Włączone** na wszystkich monitorach.
- Jeśli używana jest rozdzielczość UHD, do portu Loopout można podłączyć maksymalnie 25 monitorów.
- Aby używać trybu **UHD COLOR** z wykorzystaniem kabla HDMI, zaleca się użycie kabla HDMI kompatybilnego ze standardem HDMI 2.0. Należy się upewnić, że długość kabla nie przekracza 2m.
- Zmiana ustawienia opcji **UHD COLOR** z **Włączone** na **Wyt.** i odwrotnie może chwilę potrwać.
- Podłączenie źródła sygnału HDMI/DP z włączonym trybem **UHD COLOR** do urządzenia, które nie obsługuje materiałów UHD, może spowodować, że urządzenie nie będzie działać prawidłowo. Należy podłączyć urządzenie obsługujące materiały UHD.

Rozmiar obrazu

MENU  → **Obraz** → **Rozmiar obrazu** → ENTER 

Wybrać rozmiar oraz proporcje obrazu wyświetlanego na ekranie.

Rozmiar obrazu

W zależności od wybranego źródła sygnału w menu wyświetlane będą różne opcje regulacji ekranu.

Dostępne opcje **Rozmiar obrazu** mogą się różnić w zależności od tego, czy dla opcji **Tryb obrazu** wybrano ustawienie **Film/zdjęcie** czy **Tekst**.

- **16:9**: ustawienie trybu **16:9** dla proporcji obrazu.
- **Powiększenie1**: służy do umiarkowanego powiększenia obrazu. opcja powoduje odcięcie górnej i bocznych części obrazu.
- **Powiększenie2**: służy do większego powiększenia obrazu.
- **Smart View 1**: zmniejszenie obrazu w trybie **16:9** o 50%.
- Opcja **Smart View 1** jest aktywna jedynie w trybie **HDMI1**, **HDMI2**.
- **Smart View 2**: zmniejszenie górnego i dolnego marginesu **16:9** ekranu o 25%.
- Opcja **Smart View 2** jest aktywna jedynie w trybie **HDMI1**, **HDMI2**.
- **Szeroki**: służy do powiększenia proporcji obrazu i dopasowania ich do wielkości ekranu.
- **4:3**: ustawienie trybu podstawowego (**4:3**) proporcji obrazu.

— Nie należy na długi czas ustawiać formatu obrazu **4:3**.

Obramowanie wyświetlane po prawej i lewej stronie obrazu lub u góry i u dołu obrazu może spowodować retencję obrazu (wypalanie ekranu), uszkodzenie, którego nie obejmuje gwarancja.

- **Dopas. do ekranu**: jeśli doprowadzane są sygnały **HDMI1**, **HDMI2** (720p / 1080i / 1080p) opcja ta pozwala na wyświetlenie pełnego obrazu bez obcinania żadnej jego części.
- **Użytkownik**: zmiana rozdzielczość zgodnie z preferencjami użytkownika.
- **Oryginał**: wyświetlanie obrazów z zachowaniem oryginalnej jakości obrazu.

— Dostępność portów zależy od modelu.

Powiększenie/Pozycja

Dostosowanie rozmiaru i położenia ekranu.

Tę opcję można skonfigurować, jeśli źródło sygnału obsługuje rozdzielczość 1080i lub 1080p, a dla opcji **Rozmiar obrazu** wybrano ustawienie **Użytkownika**.

— Ta opcja jest nieobsługiwana po podłączeniu komputera.

— Na ekranie **Powiększenie/Pozycja** wykonać poniższe czynności.

- 1 Nacisnąć przycisk **▼**, aby wybrać funkcję **Powiększenie/Pozycja**. Nacisnąć przycisk .
- 2 Wybrać funkcję **Powiększenie** lub **Pozycja**. Nacisnąć przycisk .
- 3 Za pomocą przycisków **▲/▼/◀/▶** przesunąć obraz.
- 4 Nacisnąć przycisk .

— Aby ustawić obraz w położeniu pierwotnym, należy wybrać opcję **Resetuj** na ekranie **Powiększenie/Pozycja**. Obraz ustawiony zostanie w położeniu domyślnym.

Rozdzielczość

Jeśli obraz nie jest wyświetlany prawidłowo nawet wtedy, gdy rozdzielczość karty graficznej jest jedną z przedstawionych rozdzielczości, przy użyciu tego menu wybierz w produkcji taką samą rozdzielczość, co w komputerze. Pozwoli to uzyskać optymalną jakość obrazu.

Dostępne rozdzielczości: **Wył.** / **1024 x 768** / **1280 x 768** / **1360 x 768** / **1366 x 768**

Autodopasowanie

MENU  → **Obraz** → **Autodopasowanie** → ENTER 

— Opcja dostępna tylko w trybie **PC**.

Ta opcja służy do regulacji częstotliwości/położenia oraz automatycznego dostrajania ustawień.

Regul. ekranu komputera

MENU  → **Obraz** → **Regul. ekranu komputera** → ENTER 

— Opcja dostępna tylko w trybie **PC**.

- **Ziarnisty / Precyzyjne**

pozwała na usunięcie bądź redukcję zakłóceń obrazu.

Jeśli zakłócenia nie zostaną usunięte za pomocą funkcji precyzyjnego dostrajania, wówczas aby możliwie jak najlepiej ustawić częstotliwość, należy skorzystać z funkcji **Ziarnisty (Ziarnisty)** i ponownie przeprowadzić operację precyzyjnego dostrajania.

Po zredukowaniu zakłóceń należy ponownie wyregulować położenie obrazu tak, aby znajdował się na środku ekranu.

- **Pozycja**

Ta opcja służy do ustawiania położenia ekranu komputera, jeśli nie jest wyśrodkowany lub jeśli nie jest dopasowany do ekranu produktu.

Aby wyregulować położenie obrazu w pionie, należy nacisnąć przycisk **▲** lub **▼**. Aby wyregulować położenie obrazu w poziomie, należy nacisnąć przycisk **◀** lub **▶**.

- **Reset obrazu**

ta opcja służy do przywrócenia domyślnych ustawień obrazu.

Wyłącz obraz

MENU  → **Obraz** → **Wyłącz obraz** → ENTER 

Wybór opcji **Wyłącz obraz** powoduje wyłączenie ekranu. Dźwięk nie jest wyłączany.

Aby ponownie włączyć ekran, należy nacisnąć dowolny przycisk inny niż służący do regulacji głośności.

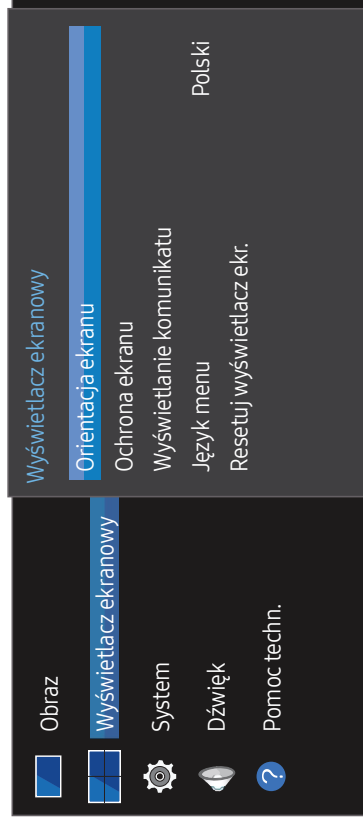
Resetowanie obrazu

MENU  → **Obraz** → **Resetowanie obrazu** → ENTER 

Ta opcja służy do przywrócenia ustawień domyślnych bieżącego trybu ekranu.

Rozdział 07

Wyświetlacz ekranowy



– W zależności od modelu mogą występować różnice w wyświetlanym obrazie.

Orientacja ekranu

MENU → Wyświetlacz ekranowy → Orientacja ekranu → ENTER

Orientacja menu na ekranie

Ustawianie orientacji ekranu menu.

- **Pejzaż**: wyświetlanie menu w trybie poziomym (tryb domyślny).
- **Portret**: wyświetlanie menu w orientacji pionowej z prawej strony ekranu produktu.

Orientacja zawartości źródłowej

Ustawianie orientacji treści z urządzeń zewnętrznych podłączonych do produktu.

- **Pejzaż**: wyświetlenie ekranu w orientacji poziomej (ustawienie domyślne).
 - **Portret**: wyświetlenie ekranu w orientacji pionowej.
- Tryb orientacji **Portret** nie jest obsługiwany, jeśli używana jest rozdzielczość UHD.

Proporcje obrazu

Wskazać, czy obrócony ekran ma być wyświetlany w trybie pełnoekranowym czy z zachowaniem oryginalnych proporcji obrazu.

- **Pełny ekran**: wyświetlanie obróconego ekranu w trybie pełnoekranowym.
 - **Oryginat**: wyświetlanie obróconego ekranu z zachowaniem oryginalnych proporcji obrazu.
- Dostępne tylko, jeśli dla funkcji **Orientacja zawartości źródłowej** wybrano ustawienie **Portret**.

Ochrona ekranu

MENU  → Wyświetlacz ekranowy → Ochrona ekranu → ENTER 

Aby zredukować możliwość wypalania ekranu, produkt wyposażono w technologię zapobiegania wypalaniu **Przesunięcie pikselowe**.

Funkcja **Przesunięcie pikselowe** nieznacznie przesuwa obraz na ekranie.

Ustawienie czasu **Przesunięcie pikselowe** pozwala zaprogramować czas (w minutach) pomiędzy przesunięciami obrazu.

Przesunięcie pikselowe

Funkcja zapobiegająca retencji obrazu przez nieznaczne przesuwanie pikseli w górę lub w dół.

- **Przesunięcie pikselowe (Wył. / Włączone)**
 - Opcje **Poziomy**, **Pionowy** oraz **Czas** będą aktywne tylko, jeśli dla funkcji **Przesunięcie pikselowe** wybrane zostanie ustawienie **Włączone**.
- **Poziomy**: służy do ustawienia liczby pikseli, o którą obraz ma się przemieszczać w kierunku poziomym.
- **Pionowy**: służy do ustawienia liczby pikseli, o którą obraz ma się przemieszczać w kierunku pionowym.
- **Czas**: służy do ustawienia odstępu czasu odpowiednio pomiędzy przesunięciami poziomymi i pionowymi.

Dostępne i optymalne ustawienia funkcji **Przesunięcie pikselowe**.

Dostępne ustawienia Ustawienia optymalne

Poziomy (piksele) 0 ~ 4 4

Pionowy (piksele) 0 ~ 4 4

Czas (minuty) 1 min ~ 4 min 4 min

- Wartość opcji **Przesunięcie pikselowe** może się różnić w zależności od modelu.
- Wyświetlanie nieruchomego obrazu lub obrazu w trybie **4:3** przez dłuższy okres może spowodować retencję obrazu. Nie oznacza to defektu produktu.

Wył. czasowy

Możliwe jest ustawienie programatora czasowego dla funkcji **Ochrona ekranu**.

Funkcja **Ochrona ekranu** zatrzyma się automatycznie po określonym okresie.

- **Wył. czasowy (Wył. / Powtórz / Interwat)**
 - **Wył.**
 - **Powtórz**: Wyświetl, w określonych odstępach czasu, wzór zapobiegającemu zjawisku wypalania ekranu.
 - **Interwat**: Wyświetl wzór zapobiegający zjawisku wypalania ekranu przez określony czas (od czasu początkowego do końcowego).
- Po skonfigurowaniu opcji **Ustawienie zegara** opcja **Interwat** będzie aktywna.
- Opcje **Okres**, **Czas rozpoczęcia**, oraz **Godz. zakończ.** będą aktywne tylko, jeśli dla funkcji **Wył. czasowy** wybrane zostanie ustawienie **Powtórz** lub **Interwat**.
- **Okres**: określanie przedziału czasowego potrzebnego do aktywacji funkcji **Ochrona ekranu**.
 - Opcja jest aktywna, jeśli wybrano ustawienie **Powtórz** dla funkcji **Wył. czasowy**.
- **Czas rozpoczęcia**.: określenie czasu włączenia funkcji ochrony ekranu.
 - Opcja jest aktywna, jeśli wybrano ustawienie **Interwat** dla funkcji **Wył. czasowy**.
- **Godz. zakończ.**: określenie czasu wyłączenia funkcji ochrony ekranu.
 - Opcja jest aktywna, jeśli wybrano ustawienie **Interwat** dla funkcji **Wył. czasowy**.

Wyświetl natychmiast

Wybór wygaszacza ekranu, który zostanie natychmiast wyświetlony.

- **Wył. / Zmiana odcienia**

Wyszarzenie boków

Jeżeli proporcje obrazu ustawiono na 4:3, należy wyregulować jasność białych krawędzi, aby ochronić ekran przed uszkodzeniem.

- **Wył. / Jasne / Ciemna**

Wyświetlanie komunikatu

MENU  → Wyświetlacz ekranowy → Wyświetlanie komunikatu → ENTER 

Informacje o źródle

Istnieje możliwość wyboru, czy po zmianie źródła sygnału ma być wyświetlane menu ekranowe informacji o źródle.

- **Wył.** / **Włączone**

Wiadom. o braku sygnału

Ta opcja umożliwia wybór, czy w przypadku niewykrycia sygnału ma być wyświetlane menu ekranowe braku sygnału.

- **Wył.** / **Włączone**

Wiadomość MDC

Można określić, czy ma być wyświetlane menu ekranowe programu MDC, jeżeli produkt jest sterowany przez ten program.

- **Wył.** / **Włączone**

Język menu

MENU  → Wyświetlacz ekranowy → Język menu → ENTER 

Ustawianie języka menu.

— Zmiany ustawień języka zostaną zastosowane jedynie do menu ekranowego. Nie będą dotyczyły pozostałych funkcji komputera.

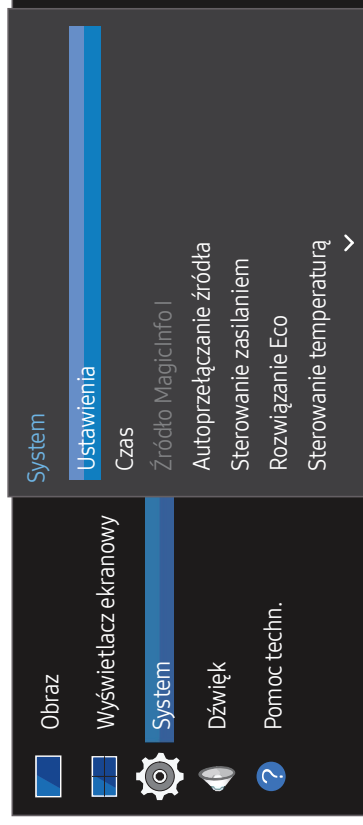
Resetuj wyświetlacz ekr.

MENU  → Wyświetlacz ekranowy → Resetuj wyświetlacz ekr. → ENTER 

Ta opcja służy do przywrócenia ustawień fabrycznych w menu **Wyświetlacz ekranowy**.

Rozdział 08

System



– W zależności od modelu mogą występować różnice w wyświetlanym obrazie.

Ustawienia

MENU  → System → Ustawienia → ENTER 

Zmiana ustawień początkowych skonfigurowanych do pierwszego użycia urządzenia. Nacisnąć przycisk 

1 Język

Wybierz język, aby rozpocząć konfigurację na ekranie.

2 Tryb obrazu

Po wybraniu dla opcji **Tryb obrazu** ustawienia **Skalibrowano** ekran ściany video zostanie automatycznie wyrównany. Należy ustawić tryb **Skalibrowano**.

– **Tak / Nie**

3 Orientacja ekranu

Skonfigurować orientację strony menu.

– **Pejzaż / Portret**

4 Ustawienia sieci

Skonfiguruj ustawienia adresu IP, a następnie naciśnij przycisk **Dalej**.

5 Ustawienie zegara

Ustawić aktualną datę i czas, a następnie wybrać opcję **Dalej**.

6 Zakończono

Gratulujemy! Konfiguracja została zakończona, można rozpocząć korzystanie z urządzenia.

Czas


MENU  → System → Czas → ENTER 

Istnieje możliwość s konfigurowania funkcji **Ustawienie zegara** i **Auto. wyłączenie zegara**. Skonfiguruj różne ustawienia związane z czasem.

— Należy nacisnąć przycisk INFO, aby wyświetlić aktualny czas.

Ustawienie zegara

Wybrać opcję **Ustawienie zegara**. Wybrać parametr **Data** lub **Czas**, a następnie nacisnąć przycisk .

Aby wprowadzić cyfry, użyć przycisków numerycznych lub z przycisków ze strzałkami w górę i w dół. Aby przechodzić z jednego pola wpisywania do drugiego, należy użyć przycisków ze strzałkami w prawo i w lewo. Po zakończeniu nacisnąć przycisk .

— Parametry **Data** i **Czas** można ustawić, korzystając z przycisków numerycznych na pilocie.

DST

Ta opcja pozwala na włączenie i wyłączenie funkcji DST (czas letni).

Wyl. / Włączone

- **Data rozpoczęcia**: pozwala określić datę początku czasu letniego (DST).
- **Data zakończenia**: Pozwala określić datę końcową okresu czasu letniego.
- **Przesunięcie czasowe**: Pozwala określić przesunięcie czasu wynikające ze strefy czasowej.

Auto. wyłączenie

Ta opcja służy do automatycznego wyłączenia produktu po ustalonym wcześniejszym czasie.

(**Wyl.** / **30 min** / **60 min** / **90 min** / **120 min** / **150 min** / **180 min**)

— Należy wybrać okres, korzystając z przycisków ze strzałkami, a następnie nacisnąć przycisk . Aby anulować **Auto. wyłączenie**, wybrać ustawienie **Wyl.**.

Opóźnienie włączenia

W przypadku podłączenia kilku produktów należy dostosować czas włączenia każdego produktu, aby zapobiec przeciążeniu sieci (w zakresie 0–50 sekund).

Źródło MagicInfo I

MENU  → System → Źródło MagicInfo I → ENTER 

— Funkcja **Źródło MagicInfo I** jest dostępna po podłączeniu skrzynki sieciowej (sprzedawanej oddzielnie).

Naciśnięcie przycisku **MagicInfo Player I** na pilocie wyświetla zawartość podłączoną do skrzynki sieciowej (sprzedawanej oddzielnie).

- **DVI / DisplayPort**

Autoprzełączanie źródeł

MENU  → System → Autoprzełączanie źródeł → ENTER 

W przypadku, gdy podczas włączania wyświetlacza opcja **Autoprzełączanie źródeł** jest ustawiona jako **Włączone**, a poprzednie źródło obrazu jest nieaktywne, urządzenie automatycznie wyszuka inne źródło obrazu wideo.

Autoprzełączanie źródeł

Jeśli dla funkcji **Autoprzełączanie źródeł** wybrano ustawienie **Włączone**, urządzenie będzie automatycznie wyszukiwać aktywne źródło obrazu wideo.

Jeśli bieżące źródło obrazu nie zostanie rozpoznane, wyświetlacz automatycznie przetęczy się na opcję **Źródło główne**.

W sytuacji, gdy główne źródło nie jest dostępne, aktywowana zostanie opcja **Źródło pomocnicze**.

Jeśli zarówno główne jak i dodatkowe źródło nie zostanie rozpoznane, wyświetlacz ponownie uruchomi wyszukiwanie aktywnego źródła, za każdym razem sprawdzając zarówno główne źródło, jak i dodatkowe. Jeśli oba wyszukiwania nie powiedzą się, wyświetlacz powróci do pierwszego źródła wideo i wyświetli komunikat o braku sygnału.

Jeśli opcja **Źródło główne** jest ustawiona na **Wszystkie**, wyświetlacz wykona dwukrotne wyszukiwanie aktywnego źródła obrazu wideo, jedno po drugim, powracając do pierwszego źródła w sekwencji w przypadku braku sygnału.

Przywracanie źródła gł.

Określenie, czy wybrane urządzenie podstawowe ma zostać przywrócone po jego podłączeniu.

— Funkcja **Przywracanie źródła gł.** jest wyłączona, jeśli dla funkcji **Źródło główne** wybrano ustawienie **Wszystkie**.

Źródło główne

Określanie źródła głównego (**Źródło główne**) dla automatycznego źródła sygnału.

Źródło pomocnicze

Określanie źródła głównego (**Źródło pomocnicze**) dla automatycznego źródła sygnału.

Sterowanie zasilaniem

MENU  → System → Sterowanie zasilaniem → ENTER 

Autom. włączanie zasil.

Ta funkcja służy do automatycznego włączania produktu po podłączeniu. Naciskanie przycisku zasilania nie jest potrzebne.

- **Wyt. / Włączone**

Zasilanie modułu PC

Moduł PC można włączyć / wyłączyć niezależnie od wyświetlacza LFD.

Zsynchr. wt. zasil.

Aby wyłączyć monitor LFD bez wyłączenia modułu PC, należy wybrać opcję **Wyt.**.

- **Wyt. / Włączone**

Zsynchr. wyt. zasil.

Aby włączyć moduł PC bez włączania monitora LFD, należy wybrać opcję **Wyt.**.

- **Wyt. / Włączone**

Ster. trybem gotowości

Ta opcja służy do konfigurowania trybu gotowości monitora zależnie od dostępności sygnału wejściowego.

- **Auto**
W przypadku braku sygnału mimo podłączenia urządzenia źródłowego zostanie aktywniony tryb oszczędzania energii.
Jeśli nie zostanie podłączone żadne urządzenie źródłowe, na ekranie pojawi się komunikat **Brak sygnału**.
- **Wyt.**
Jeśli nie zostanie wykryty sygnał wejściowy, na ekranie pojawi się komunikat **Brak sygnału**.
— Jeśli pomimo podłączenia urządzenia źródłowego jest wyświetlany komunikat **Brak sygnału**, należy sprawdzić połączenie kablowe.
— Jeśli dla opcji **Wiadom. o braku sygnału** ustawiono wartość **Wyt.**, komunikat **Brak sygnału** nie zostanie wyświetlony.
W takim przypadku dla opcji **Wiadom. o braku sygnału** należy wybrać ustawienie **Włączone**.
- **Włączone**
W przypadku niewykrycia sygnału wejściowego zostanie aktywniony tryb oszczędzania energii.

Sieć w trybie czuwania

Ta funkcja umożliwia pozostawienie zasilania sieci włączonego po wyłączeniu produktu.

- **Wyt. / Włączone**

Przycisk zasilania

Przyciskowi zasilania można przypisać funkcję włączenia zasilania lub włączania/wyłączenia zasilania.

- **Tylko włączenie**: Przypisanie przyciskowi zasilania tylko funkcji włączania zasilania.
- **Włączanie/wyłączanie**: Przypisanie przyciskowi zasilania funkcji włączania/wyłączenia zasilania.

Rozwiązanie Eco

MENU  → **System** → **Rozwiązanie Eco** → ENTER 

Oszczędz. Energii

Redukcja zużycia energii przez regulację jasności ekranu.

- **Wyt. / Nisk. / Śred. / Wysoko**

Czujnik Eco

Aby zwiększyć oszczędność energii, obraz będzie automatycznie dostosowywał się do oświetlenia w pokoju.

- **Wyt. / Włączone**
— Regulacja ustawienia **Podświetlenie** w ramach opcji **Obraz** przy włączonej funkcji **Czujnik Eco** spowoduje dezaktywację ustawienia **Wyt.**
— Jeśli kontrast ekranu jest niewystarczający, dla opcji **Czujnik Eco** należy wybrać ustawienie **Wyt.**. Jeśli dla opcji **Czujnik Eco** wybrano ustawienie **Wyt.**, urządzenie może nie spełniać standardów energetycznych.

Min. podświetlenie

Jeśli dla funkcji **Czujnik Eco** wybrano ustawienie **Włączone**, możliwa jest ręczna regulacja minimalnej jasności ekranu. Ustawienie **Min. podświetlenie** oznacza najmniejszy tryb podświetlenia. Upewnij się, że ustawienie **Min. podświetlenie** ma mniejszą wartość niż ustawienie **Podświetlenie**.

- Jeżeli dla funkcji **Czujnik Eco** wybrano ustawienie **Włączone**, jasność ekranu może się zmieniać (ekran może stawać się trochę jaśniejszy lub trochę ciemniejszy), w zależności od intensywności światła w otoczeniu.

Harmonogram lampy ekranu

Jasność panelu jest dostosowana zgodnie z ustawieniami opcji **Harmonogram lampy ekranu**.
Ustawienie wartości zbliżonych do 100 powoduje rozjaśnienie panelu.

— Opcja jest aktywna, jeśli skonfigurowano opcję **Ustawienie zegara**.

- **Wyt. / Włączone**

Tr. got. br. sygn.

Tryb oszczędzania energii przez wyłączenie urządzenia, gdy nie odbiera ono sygnału z żadnego źródła.

- **Wyt. / 15 min / 30 min / 60 min**

— Ta funkcja jest nieaktywna, kiedy podłączony do produktu komputer pracuje w trybie oszczędzania energii.

— Urządzenie wyłączy się automatycznie o określonej godzinie. Godzinę tę można zmienić stosownie do wymagań.

Aut. wyt. zasil.

Aby uniknąć przegrzania urządzenia, zostanie ono automatycznie wyłączone, jeżeli po ustawionym okresie czasu nie nacisnie się przycisku na pilocie i nie dotknie przycisku na przednim panelu urządzenia.

- **Wyt. / 4 godziny / 6 godz / 8 godz**

Sterowanie temperaturą

MENU  → **System** → **Sterowanie temperaturą** → **ENTER** 

Ta funkcja pozwala określić wewnętrzną temperaturę produktu. Można określić przedział temperatur, który jest prawidłowy.

Domyślnie temperatura jest ustawiona na 77°C.

Zalecana wartość temperatury dla opcji **Sterowanie temperaturą** powinna wynosić 75°C–80°C (pod warunkiem, że temperatura otoczenia wynosi 40°C).

— Gdy temperatura przekroczy określoną wartość graniczną, ekran zostanie przyćmiewiony. Jeśli temperatura będzie nadal rosta, produkt zostanie wyłączony. Pozwoli to zapobiec przegrzaniu.

Zmień kod PIN

MENU  → **System** → **Zmień kod PIN** → **ENTER** 

Wyświetli się ekran **Zmień kod PIN**.

Wybrać 4 cyfry składające się na kod PIN i wprowadzić je w polu **Wprowadź nowy PIN**.
Ponownie wprowadzić te same 4 cyfry w polu **Ponownie wprowadź PIN**.

Kiedy zniknie okno potwierdzenia, należy nacisnąć przycisk **Zamknij**. Produkt zapamiętał nowy kod PIN.

— Hasło domyślne: 0 - 0 - 0 - 0
— Kod PIN należy zmienić, aby odpowiednio zabezpieczyć urządzenie.

Ogólne

MENU  → System → **Ogólne** → ENTER 

Zabezpieczenia

Należy wprowadzić 4 cyfrowy numer PIN. Domyślny numer PIN to „0-0-0-0”.

Aby zmienić numer PIN, należy skorzystać z funkcji **Wprow. PIN**.

— Kod PIN należy zmienić, aby odpowiednio zabezpieczyć urządzenie.

Blokada bezpieczeństwa

Włącza bądź wyłącza funkcję blokady bezpieczeństwa.

- **Wył.** / **Włączone**

Wszystkie menu oraz przyciski na produkcie i na pilocie, z wyjątkiem przycisku LOCK na pilocie, zostaną zablokowane przez funkcję **Blokada bezpieczeństwa**.

Aby odblokować menu i przyciski, należy nacisnąć przycisk LOCK, a następnie wprowadzić hasło (hasło domyślne: 0 - 0 - 0 - 0).

Blokada przycisków

To menu pozwala na zablokowanie przycisków na produkcie.

Jeśli dla funkcji **Blokada przycisków** wybrano ustawienie **Włączone**, produkt może być sterowany jedynie za pomocą pilota.

- **Wył.** / **Włączone**

Hot Plug HDMI

Ta funkcja służy do aktywowania opóźnienia włączenia urządzenia źródłowego DVI/HDMI.

- **Wył.** / **Włączone**

Resetuj system

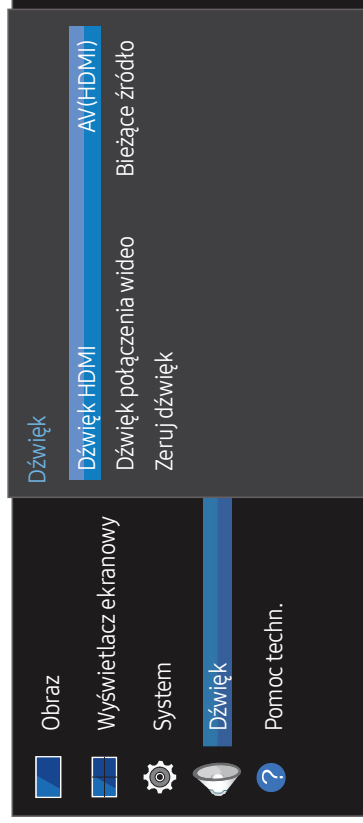
MENU  → System → **Resetuj system** → ENTER 

Ta opcja służy do przywrócenia ustawień fabrycznych w menu System.

Rozdział 09

Ustawienia dźwięku

Konfiguracja ustawień dźwięku (**Dźwięk**) produktu.



Dźwięk HDMI

MENU  → **Dźwięk** → **Dźwięk HDMI** → ENTER 

Wybierz źródło dźwięku: **AV(HDMI)** lub **PC(DVI)**.

- **AV(HDMI)** / **PC(DVI)**

Dźwięk połączenia wideo

MENU  → **Dźwięk** → **Dźwięk połączenia wideo** → ENTER 

Ta opcja umożliwia wybór wyjścia dźwięku używanego podczas połączenia wideo.

- **Bieżące źródło** / **Połączenie Wideo**

Zeruj dźwięk

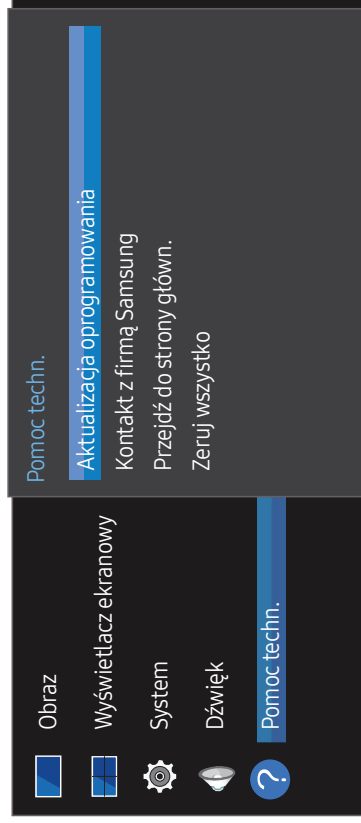
MENU  → **Dźwięk** → **Zeruj dźwięk** → ENTER 

W zależności od modelu mogą występować różnice w wyświetlanym obrazie. Ta opcja służy do przywrócenia fabrycznych ustawień dźwięku.

– W zależności od modelu mogą występować różnice w wyświetlanym obrazie.

Rozdział 10

Pomoc techniczna



Aktualizacja oprogramowania

MENU → **Pomoc techn.** → **Aktualizacja oprogramowania** → ENTER

Menu **Aktualizacja oprogramowania** pozwala na pobranie najnowszej wersji oprogramowania produktu.

- Należy uważać, aby nie odłączyć zasilania, zanim aktualizacja nie zostanie zakończona. Po zakończeniu aktualizacji oprogramowania produkt się wyłączy i włączy automatycznie.
- Podczas aktualizacji oprogramowania zostaną przywrócone wartości domyślne wszystkich ustawień wideo i audio zmienionych przez użytkownika. Radzimy zapisać swoje ustawienia, aby łatwo było je ponownie wprowadzić po aktualizacji oprogramowania.

– W zależności od modelu mogą występować różnice w wyświetlanym obrazie.

Kontakt z firmą Samsung

MENU → **Pomoc techn.** → **Kontakt z firmą Samsung** → ENTER

Informacje te należy wyświetlić, kiedy produkt nie działa prawidłowo lub przed aktualizacją oprogramowania.

Znajdują się tu dane centrów obsługi klienta oraz informacje dotyczące pobierania produktów i oprogramowania.

- Należy skontaktować się z firmą Samsung (**Kontakt z firmą Samsung**) oraz odszukać kod modelu (**Kod modelu**) oraz wersję oprogramowania (**Wersja oprogramowania**).

Przejdź do strony głównej.

Dostęp do funkcji można uzyskać, naciskając przycisk HOME  na pilocie.

MENU  → **Pomoc techn.** → **Przejdź do strony głównej.** → ENTER 

Informacje na temat pozycji podmenu można znaleźć w rozdziale „Funkcja ekranu startowego”.

Z menu **Przejdź do strony głównej.** możliwe jest odtwarzanie różnych treści z urządzenia pamięci lub sieci.

Ściana wideo

Można indywidualnie dostosować układ kilku wyświetlaczy podłączonych tak, aby utworzyć ścianę wideo.

Dodatkowo można wyświetlać tylko część obrazu lub powtarzać dany obraz na każdym z podłączonych wyświetlaczy.

Informacje o wyświetlaniu wielu obrazów równocześnie można znaleźć w pomocy programu MDC oraz w instrukcji korzystania z funkcji MagicInfo. Niektóre modele mogą nie obsługiwać funkcji MagicInfo.

Tryb obrazu

Wybrać tryb obrazu (**Tryb obrazu**) odpowiedni dla środowiska, w którym produkt będzie używany.

Czasomierz wł./wyłącz.

— Przed skorzystaniem z funkcji **Czasomierz wł./wyłącz.** należy ustawić zegar.

Aby produkt włączył się automatycznie o czasie i w dniu wybranym przez użytkownika, należy ustawić funkcję **Włącznik czasowy**.

Nastąpi włączenie urządzenia z ustawioną głośnością i wybranym źródłem sygnału.

Ustawienia sieci

Wyświetlanie ustawień sieciowych.

MagicInfo Player I

Zmiana źródła na **MagicInfo Player I**.

Opcja **MagicInfo Player I** wyświetla i odtwarza różne pliki, w tym również treści utworzone przez użytkownika i treści multimedialne (obrazy, filmy, pliki audio) z serwera lub podłączonego urządzenia.

Ustawienia ID

Przypisywanie identyfikatora.

Nacisnąć przycisk  / , aby wybrać numer, a następnie przycisk .

Więcej ustawień

Wyświetlone zostanie menu ustawień obrazu.

Zeruj wszystko

MENU  → **Pomoc techn.** → **Zeruj wszystko** → ENTER 

Ta opcja służy do zmiany wszystkich ustawień na domyślne.

Rozdział 11

Instrukcja rozwiązywania problemów

Przed skontaktowaniem się z Centrum Obsługi Klienta firmy Samsung, należy przetestować produkt zgodnie z poniższą instrukcją. Jeżeli problem nadal występuje, należy skontaktować się z Centrum Obsługi Klienta firmy Samsung.

Jeżeli ekran nadal nie wyświetla żadnego obrazu, sprawdź ustawienia systemu operacyjnego zainstalowanego na komputerze i kontrolera wideo oraz kabel.

Wymagania, które należy spełnić przed kontaktem z Centrum Obsługi Klienta firmy Samsung

Testowanie produktu

Sprawdź, czy monitor działa poprawnie, korzystając z funkcji testowania produktu.

Jeżeli obraz nie jest wyświetlany na ekranie, a dioda LED zasilania miga i monitor jest prawidłowo podłączony do komputera, należy przetestować monitor.

- 1 Wyłącz komputer i monitor.
- 2 Odłącz kable od monitora.
- 3 Włączenie urządzenia.
- 4 Jeżeli pojawi się komunikat **Brak sygnału**, produkt działa poprawnie.

Sprawdzanie rozdzielczości i częstotliwości

Jeśli ustawienia wybranego trybu przekraczają obsługiwaną rozdzielczość, na chwilę wyświetli się komunikat **Niewłaściwy tryb** (patrz część poświęcona obsługiwany rozdzielczościom).

Sprawdź, co następuje.

Problem z instalacją (tryb PC)

Ekran naprzemiennie włącza się i wyłącza.

Sprawdź połączenie między urządzeniem a komputerem i upewnij się, że zostało wykonane poprawnie.

Kiedy komputer podłączono do produktu za pomocą kabla HDMI lub HDMI-DVI, po czterech stronach ekranu widoczne są puste paski.

Nie ma to związku z działaniem produktu.

Jest to związane z komputerem lub kartą graficzną. Problem można naprawić, dopasowując rozmiar ekranu w menu ustawień karty graficznej dla sygnału HDMI lub DVI.

Jeśli menu ustawień karty graficznej nie umożliwia regulacji rozmiaru ekranu, zaktualizuj sterownik karty graficznej do najnowszej wersji.

(Aby otrzymać informacje o sposobie regulacji ustawień ekranu, skontaktuj się z producentem karty graficznej lub komputera.)

Ustawienie **PC** wyświetla się w menu **Źródło**, gdy komputer nie jest podłączony.

Ustawienie **PC** zawsze wyświetla się w menu **Źródło**, niezależnie od tego, czy komputer jest podłączony czy nie.

Problem z ekranem

Nie świeci dioda LED zasilania. Ekran się nie włącza.

Upewnij się, że podłączony jest przewód zasilania.

Na ekranie pojawia się komunikat **Brak sygnału**.

Upewnij się, że urządzenie jest prawidłowo podłączone kablem.

Sprawdź, czy urządzenie podłączone do monitora jest włączone.

Wyświetlany jest komunikat **Niewłaściwy tryb**.

Komunikat ten pojawia się, gdy sygnał z karty graficznej przekroczy maksymalną rozdzielczość i częstotliwość urządzenia.

Patrz Tabela trybu standardowego i ustaw maksymalną rozdzielczość i częstotliwość zgodnie ze specyfikacją urządzenia.

Obraz wyświetlany na ekranie wygląda na zniekształcony.

Sprawdź połączenie kablowe z urządzeniem.

Problem z ekranem

Obraz wyświetlany na ekranie nie jest wyraźny. Obraz jest rozmazany.

Ustawić parametry **Ziarnisty** i **Przeciwyjne**.

Usunąć wszystkie podłączone akcesoria (przedłużacz kabla wideo itp.) i spróbuj ponownie.

Ustaw zalecane zakresy rozdzielczości i częstotliwości.

Obraz wydaje się niestabilny i chwiejny.

Sprawdź, czy rozdzielczość i częstotliwość komputera i karty graficznej zostały ustawione w zakresie zgodnym z urządzeniem. Następnie zmień ustawienia ekranu, jeśli to konieczne, w oparciu o informacje dodatkowe dostępne w menu urządzenia oraz o Tabelę trybu standardowego.

Ekran jest zbyt jasny. Ekran jest zbyt ciemny.

Ustawić parametry **Jasność** i **Kontrast**.

Kolor biały nie jest do końca biały.

Przejdź do opcji **Obraz** i dostosować ustawienia **Balans biały**.

Na ekranie nie jest wyświetlany żaden obraz a dioda LED zasilania miga co 0,5–1 s.

Urządzenie pracuje w trybie oszczędzania energii.

Naciśnij dowolny klawisz na klawiaturze lub porusz myszą, aby wrócić do poprzedniego ekranu.

Produkt wyłącza się automatycznie.

Przejdź do menu **System** i upewnij się, że ustawienie opcji **Auto. wyłączenie to Wyt.**

Jeśli do produktu podłączony jest komputer, sprawdź stan jego zasilania.

Upewnij się, że przewód zasilający jest prawidłowo podłączony do produktu i do gniazda sieciowego.

W przypadku niewykrycia sygnału z podłączonego urządzenia, produkt wyłącza się automatycznie po upływie od 10 do 15 minut.

Jakość obrazu oferowana przez produkt różni się od jakości prezentowanej w punkcie sprzedaży urządzenia.

Użyj kabla HDMI, aby uzyskać obraz o rozdzielczości HD.

Problem z ekranem

Wyświetlany obraz wygląda nietypowo.

Kodowane treści wideo mogą powodować nieprawidłowe wyświetlanie obrazu w przypadku dynamicznych scen, np. podczas relacji z wydarzeń sportowych lub podczas wyświetlania filmów akcji.

Słaby sygnał lub niska jakość obrazu mogą powodować nieprawidłowe wyświetlanie obrazu. Nie oznacza to, że produkt jest wadliwy.

Obecność telefonu komórkowego w promieniu jednego metra od urządzeń analogowych oraz cyfrowych może zakłócać ich pracę.

Przejdź do menu **Obraz** i wyreguluj ustawienia ekranu, takie jak **Tryb obrazu**, **Kolor**, **Jasność** i **Ostrość**.

Przejdź do opcji **System** i dostosować ustawienia **Oszczędz. Energii**.

Przywróć domyślne ustawienia ekranu.

Na krawędziach ekranu wyświetlają się przerywane linie.

Jeśli dla opcji **Rozmiar obrazu** wybrano ustawienie **Dopas. do ekranu**, zmień je na **16:9**.

Na ekranie wyświetlają się linie (czerwone, zielone lub niebieskie).

Tego typu linie wyświetlają się w przypadku wystąpienia usterki sterownika **DATA SOURCE DRIVER IC** monitora. Aby usunąć ten problem, skontaktuj się z centrum serwisowym firmy Samsung.

Niestabilna praca wyświetlacza, po której następuje zatrzymanie obrazu.

Obraz może zostać zatrzymany w przypadku, gdy korzysta się z rozdzielczości innej niż zalecana lub gdy sygnał nie jest stabilny. Problem można naprawić, zmieniając rozdzielczość komputera na zalecaną.

Problem z ekranem

Nie można wyświetlić obrazu w trybie pełnoekranowym.

Skalowanie treści SD (4:3) może powodować wyświetlanie czarnych pasów po obu stronach obrazu HD.

Plik wideo o proporcjach obrazu innych niż ustalone dla produktu może powodować wyświetlanie czarnych pasów u góry i na dole ekranu.

Zmień ustawienie rozmiaru ekranu na pełny ekran (w produkcji i w urządzeniu źródłowym).

Problem z dźwiękiem

Brak dźwięku.

Sprawdź połączenie kabla audio albo wyregulować głośność.

Sprawdź poziom głośności.

Poziom głośności jest zbyt niski.

Ustaw głośność dźwięku.

Jeżeli poziom głośności jest nadal zbyt niski mimo jego podwyższenia do maksimum, należy ustawić odpowiednio głośność na karcie dźwiękowej komputera lub w oprogramowaniu.

Wyświetla się obraz, ale nie ma dźwięku.

Jeśli kabel HDMI jest podłączony, sprawdź ustawienia wyjścia audio komputera.

W przypadku korzystania z urządzenia źródłowego

- Upewnij się, że przewód audio jest prawidłowo podłączony do gniazda wejściowego audio produktu.
- Sprawdź ustawienia wyjścia audio urządzenia źródłowego.
(Na przykład jeżeli kabel HDMI jest podłączony do monitora, ustawienie dźwięku dekodera telewizji kablowej należy zmienić na HDMI).

Jeśli używany jest kabel DVI-HDMI, wymagane jest użycie osobnego przewodu audio.

Jeśli produkt posiada gniazdo słuchawkowe, upewnij się, że nic nie jest do niego podłączone.

Ponownie podłącz przewód zasilający, a następnie ponownie uruchom urządzenie.

Problem z dźwiękiem

Z głośników słychać zakłócenia.

Sprawdź połączenie kablowe. Upewnij się, że kabel wideo nie jest podłączony do gniazda wejściowego audio.

Sprawdź siłę sygnału po podłączeniu kabla.

Przyczyną zniekształconego dźwięku może być niski poziom sygnału.

Po wyciszeniu głośności słychać dźwięk.

Dostosuj głośność głośników zewnętrznych.

Ustawienia audio głośników głównych są niezależne od wbudowanych głośników produktu.

Zmiana lub wyciszenie głośności produktu nie wpływa na ustawienia wzmacniacza zewnętrznego (dekodera).

Problem z pilotem

Pilot nie działa.

Upewnij się, że baterie są prawidłowo włożone (+/-).

Sprawdź, czy baterie nie są rozładowane.

Sprawdź, czy nie nastąpiła awaria zasilania.

Upewnij się, że podłączony jest przewód zasilania.

Sprawdź, czy w pobliżu nie jest podłączone żadne specjalne oświetlenie lub neon.

Problem z urządzeniem źródłowym

Podczas uruchamiania komputera słychać sygnały dźwiękowe.

Jeżeli podczas uruchamiania komputera słychać sygnał dźwiękowy, należy oddać komputer do naprawy.

Inne problemy

Produkt wydziela zapach tworzywa sztucznego.

Zapach tworzywa sztucznego to normalne zjawisko, które minie po jakimś czasie.

Monitor jest przekrzywiony.

Zdemontować, a następnie ponownie zamontować produkt na podstawie.

Co jakiś czas pojawiają się przycięcia dźwięku lub obrazu wideo.

Sprawdź połączenie kablowe i w razie konieczności ponownie podłącz kable.

Korzystanie z bardzo sztywnego lub grubego kabla może powodować zakłócenia sygnału audio i wideo.

Upewnij się, że kable są dostatecznie elastyczne, aby zapewnić trwałość. Podczas montażu produktu na ścianie zaleca się użycie przewodów z wtyczką kątową.

Na krawędziach produktu znajdują się niewielkie cząstki.

Jest to cecha wykończenia produktu. Produkt nie jest wadliwy.

Podczas próby zmiany rozdzielczości wyświetla się komunikat „**Tryb niedostępny**”.

Komunikat „**Tryb niedostępny**” wyświetla się w przypadku, gdy rozdzielczość źródła sygnału jest wyższa niż maksymalna rozdzielczość wyświetlacza.

Problem można naprawić, zmieniając rozdzielczość komputera na obsługiwaną przez wyświetlacz.

Po podłączeniu kabla DVI-HDMI w trybie HDMI nie słychać dźwięku.

Kable DVI nie przesyłają danych dźwiękowych.

Podłącz przewód audio do właściwego wejścia, aby umożliwić odtwarzanie dźwięku.

Funkcja **Poziom czerni HDMI** nie działa prawidłowo w przypadku urzędzenia HDMI z wyjściem YCbCr.

Ta funkcja jest dostępna wyłącznie w przypadku, gdy urządzenie źródłowe, takie jak odtwarzacz DVD bądź dekodler STB, jest podłączone do produktu za pomocą kabla HDMI (sygnał RGB).

W trybie HDMI nie słychać dźwięku.

Mogą być wyświetlane nietypowe kolory. Obraz wideo lub dźwięk może nie być dostępny.

Może do tego dojść w przypadku podłączenia do produktu urządzenia obsługującego wyłącznie starszą wersję interfejsu HDMI.

W przypadku wystąpienia tego typu problemów podłącz przewód audio wraz z kablem HDMI.

Niektóre komputerowe karty graficzne mogą nie rozpoznawać automatycznie sygnałów HDMI, które nie przenoszą dźwięku. W takim przypadku ręcznie wskaż wejście audio.

Wejście audio	Tryb ekranu
PC	Ustawienia komputera
DVI PC	Ustawienia komputera

Inne problemy

Funkcja HDMI-CEC nie działa.

Ten produkt nie obsługuje funkcji HDMI-CEC.

Aby używać kilku urządzeń zewnętrznych obsługujących funkcję HDMI-CEC po podłączeniu ich do portów HDMI1 i HDMI2 na produkcie, należy wyłączyć obsługę funkcji HDMI-CEC we wszystkich urządzeniach zewnętrznych. Urządzenia zewnętrzne obejmują odtwarzacze Blu-ray i DVD.

Korzystanie z urządzenia zewnętrznego z włączoną obsługą funkcji HDMI-CEC może spowodować automatyczne zatrzymanie pozostałych urządzeń zewnętrznych.

Aby zmienić ustawienia funkcji HDMI-CEC, należy się zapoznać z instrukcją obsługi urządzenia lub skontaktować z jego producentem.

Czujnik podczerwieni nie działa.

Upewnij się, że kontrolka czujnika włącza się po naciśnięciu przycisku na pilocie.

- Jeśli kontrolka się nie włącza, wyłącz i ponownie włącz urządzenie za pomocą przetącznika z tyłu produktu.
(Gdy ekran jest wyłączony, dioda LED zasilania świeci kolorem czerwonym).
Jeśli kontrolka czujnika w dalszym ciągu nie włącza się po wyłączeniu i włączeniu produktu, mogło dojść do rozłączenia jednego z połączeń wewnątrz urządzenia.
Skontaktuj się z najbliższym serwisem w celu przeprowadzenia naprawy.
- Jeśli świecąca kontrolka czujnika nie miga czerwonym kolorem po naciśnięciu przycisku na pilocie, może to oznaczać uszkodzenie czujnika podczerwieni.
Skontaktuj się z najbliższym serwisem w celu przeprowadzenia naprawy.

W przypadku uruchamiania komputera z ustawionym źródłem sygnału **DisplayPort** ekran BIOS i ekran uruchamiania się nie pojawią.

- Uruchom komputer po włączeniu zestawu lub ustawieniu źródła sygnału innego niż **DisplayPort**.

Pytania & odpowiedzi

Pytanie

Jak zmienić częstotliwość?

Odpowiedź

Ustaw częstotliwość na karcie graficznej.

- Windows 7: Przejdź do opcji menu Panel sterowania → Wygląd i personalizacja → Ekran → Dopasuj rozdzielczość → Ustawienia zaawansowane → Monitor i ustawień częstotliwość w sekcji Ustawienia monitora.
- Windows 8: Przejdź do opcji menu Ustawienia → Panel sterowania → Wygląd i personalizacja → Ekran → Dopasuj rozdzielczość → Ustawienia zaawansowane → Monitor i ustawień rozdzielczość w sekcji Ustawienia monitora.
- Windows 10: Należy przejść do opcji Ustawienia → System → Ekran → Zaawansowane ustawienia wyświetlania → Zaawansowane właściwości karty graficznej → Monitor i dostosować ustawienie Częstotliwość odświeżania ekranu w menu Ustawienia monitora.

Jak dostosować rozdzielczość?

- Windows 7: Otwórz Panel sterowania → Wygląd i personalizacja → Ekran → Dopasuj rozdzielczość i zmień rozdzielczość.
- Windows 8: Przejdź do opcji menu Ustawienia → Panel sterowania → Wygląd i personalizacja → Ekran → Dopasuj rozdzielczość i zmień rozdzielczość.
- Windows 10: Należy przejść do opcji Ustawienia → System → Ekran → Zaawansowane ustawienia wyświetlania i zmienić rozdzielczość.

Jak ustawić tryb oszczędzania energii?

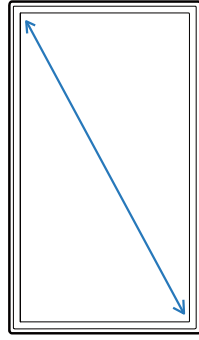
- Windows 7: Aby ustawić tryb oszczędzania energii, otwórz Panel sterowania → Wygląd i personalizacja → Personalizacja → Wygaszacz ekranu lub USTAWIENIA BIOS na komputerze.
- Windows 8: Aby ustawić tryb oszczędzania energii, należy wybrać opcje menu Ustawienia → Panel sterowania → Wygląd i personalizacja → Personalizacja → Ustawienia wygaszacza ekranu lub otworzyć USTAWIENIA BIOS na komputerze.
- Windows 10: Aby ustawić tryb oszczędzania energii, należy wybrać opcje menu Ustawienia → Personalizacja → Ekran blokady → Ustawienia limitu czasu ekranu → Zasilanie i uśpienie lub otworzyć USTAWIENIA BIOS na komputerze.

– Dalsze instrukcje dotyczące regulacji można znaleźć w podręczniku użytkownika danego komputera lub karty graficznej.

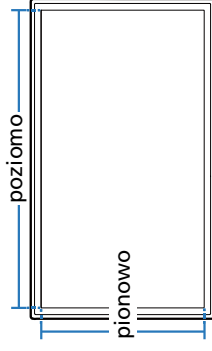
Rozdział 12

Dane techniczne

- Wymiary



- Obszar wyświetlania



Ogólne

Nazwa modelu

UH46N-E / UM46N-E **UH55F-E / UM55H-E**

Panel	Wymiary	Kategoria 46 (45,9 cali / 116,8 cm)	Kategoria 55 (54,6 cali / 138,7 cm)
Zasilanie	Obszar wyświetlania	1018,08 mm (poziomo) x 572,67 mm (pionowo)	1209,6 mm (poziomo) x 680,4 mm (pionowo)
Środowisko pracy	Obsługa urządzenia	AC100-240V~ 50/60Hz Sprawdź informację o dopuszczalnym napięciu znajdującą się z tyłu urządzenia, ponieważ może się ono różnić w zależności od kraju. Temperatura : 0 °C - 40 °C (32 °F - 104 °F) * W przypadku instalacji obudowy temperatura wewnętrzna nie może przekraczać 40°C. Wilgotność : 10-80 %, bez kondensacji	
	Przechowywanie	Temperatura : -20 °C - 45 °C (-4 °F - 113 °F) Wilgotność : 5-95 %, bez kondensacji	

Standard Plug & Play

- Ten monitor może być zainstalowany i używany z każdym systemem zgodnym z funkcją Plug & Play. Obustronna wymiana danych między monitorem a systemem komputerowym optymalizuje ustawienia monitora. Instalacja monitora odbywa się automatycznie. Niemniej jednak można dostosować ustawienia instalacji do własnych potrzeb.
- W związku ze sposobem wytwarzania tego produktu mniej więcej 1 piksel na milion (1 p/mIn) może być wyświetlany na panelu jaśniejszy lub ciemniejszy. Nie ma to wpływu na wydajność produktu.
- To jest produkt klasy A. W środowisku domowym ten produkt może powodować zakłócenia fal radiowych. W takim przypadku może być wymagane podjęcie odpowiednich środków.
- Szczegółowe dane techniczne urządzeń można znaleźć na stronie internetowej firmy Samsung Electronics.

Zaprogramowane tryby synchronizacji

- W urzędzeniu można ustawić tylko jedną rozdzielczość dla każdego rozmiaru ekranu, aby uzyskać optymalną jakość obrazu z uwagi na rodzaj ekranu. W związku z tym ustawienie rozdzielczości innej niż wskazana może wpłynąć negatywnie na jakość obrazu. Aby tego uniknąć, zaleca się wybranie optymalnej rozdzielczości określonej dla produktu.
- Należy sprawdzić częstotliwość podczas wymiany produktu CDT (podłączonego do komputera) na produkt LCD. Jeżeli produkt LCD nie obsługuje częstotliwości 85 Hz, przed wymianą w produkcie CDT należy zmienić częstotliwość pionową na 60 Hz.

Synchronizacja	Częstotliwość pozioma	30 - 81 kHz, 30 - 134 kHz (DisplayPort), 30 - 90 kHz (HDMI)
	Częstotliwość odświeżania pionowego	48 - 75 Hz, 56 - 75 Hz (DisplayPort), 24 - 75 Hz (HDMI)
Rozdzielczość	Rozdzielczość optymalna	1920 x 1080 przy 60 Hz
	Rozdzielczość maksymalna	1920 x 1080 przy 60 Hz, 3840 x 2160 przy 60 Hz (HDMI1, HDMI2, DP)
Maksymalna częstotliwość taktowania pikseli		148,5 MHz (analogowy, cyfrowy), 594 MHz (Displayport, HDMI)

Ekran zostanie automatycznie dostosowany, jeśli sygnał dowolnego z poniższych trybów standardowych zostanie przesłany z komputera. Jeśli sygnał przesłany z komputera nie należy do żadnego trybu standardowego, ekran może nie wyświetlać żadnego obrazu mimo włączonej diody zasilania LED. W takim przypadku należy zmienić ustawienia zgodnie z poniższą tabelą oraz instrukcją obsługi karty graficznej.

— Częstotliwość pozioma

Czas potrzebny do zeskanowania pojedynczej linii od lewej do prawej strony ekranu to tak zwany cykl poziomy. Odwrotność liczby cykli poziomych stanowi wartość częstotliwości poziomej.

Częstotliwość poziomą mierzy się w kHz.

— Częstotliwość odświeżania pionowego

Aby wygenerować obraz widoczny dla ludzkiego oka, produkt wyświetla ten sam obraz wiele razy na sekundę (w sposób podobny do działania migającej lampy jarzeniowej). Ilość wyświetleń pojedynczego obrazu na sekundę to częstotliwość pionowa lub inaczej częstotliwość odświeżania. Częstotliwość pionową mierzy się w Hz.

Rozdzielczość	Częstotliwość pozioma (kHz)	Częstotliwość odświeżania pionowego (Hz)	Częstotliwość taktowania pikseli (MHz)	Polaryzacja synchronizacji (pozioma/pionowa)
IBM, 720 x 400	31,469	70,087	28,322	-/+
VESA/IBM, 640 x 480	31,469	59,940	25,175	-/-
MAC, 640 x 480	35,000	66,667	30,240	-/-
MAC, 832 x 624	49,726	74,551	57,284	-/-
MAC, 1152 x 870	68,681	75,062	100,000	-/-
VESA, 640 x 480	37,861	72,809	31,500	-/-
VESA, 640 x 480	37,500	75,000	31,500	-/-
VESA, 800 x 600	37,879	60,317	40,000	+/+
VESA, 800 x 600	48,077	72,188	50,000	+/+
VESA, 800 x 600	46,875	75,000	49,500	+/+
VESA, 1024 x 768	48,363	60,004	65,000	-/-
VESA, 1024 x 768	56,476	70,069	75,000	-/-
VESA, 1024 x 768	60,023	75,029	78,750	+/+
VESA, 1152 x 864	67,500	75,000	108,000	+/+
VESA, 1280 x 720	45,000	60,000	74,250	+/+
VESA, 1280 x 800	49,702	59,810	83,500	-/+
VESA, 1280 x 1024	63,981	60,020	108,000	+/+

Rozdzielczość	Częstotliwość pozioma (kHz)	Częstotliwość odświeżania pionowego (Hz)	Częstotliwość taktowania pikseli (MHz)	Polaryzacja synchronizacji (pozioma/pionowa)
VESA, 1280 x 1024	79,976	75,025	135,000	+/+
VESA, 1366 x 768	47,712	59,790	85,500	+/+
VESA, 1440 x 900	55,935	59,887	106,500	-/+
VESA, 1600 x 900	60,000	60,000	108,000	+/+
VESA, 1680 x 1050	65,290	59,954	146,250	-/+
VESA, 1920 x 1080	67,500	60,000	148,500	+/+
VESA, 2560 x 1440	88,787	59,951	241,500	+/-
VESA, 3840 x 2160	133,313	59,997	533,250	+/-
CEA, 3840 x 2160	67,500	30,000	297,000	+/+
CEA, 3840 x 2160	54,000	24,000	297,000	+/+
CEA, 3840 x 2160	56,250	25,000	297,000	+/+
CEA, 3840 x 2160	112,500	50,000	594,000	+/+

Rozdział 13

Dodatek

Odpowiedzialność za odpłatne usługi (koszty ponoszone przez klienta)

— W przypadku zgłoszenia naprawy serwisowej niezgodnej z postanowieniami gwarancji klient może zostać obciążony kosztami związanymi z wizytą serwisanta w poniższych okolicznościach.

Okoliczności inne niż defekt produktu

Czyszczenie produktu, regulacja, pouczenia, ponowna instalacja itd.

- Udzielenie przez serwisanta instruktażu obsługi produktu albo regulacja ustawień bez konieczności demontażu produktu.
- Defekty powstałe w wyniku oddziaływania czynników zewnętrznych (tj. połączenie z Internetem, antena, sygnał przewodowy itp.).
- Ponowna instalacja produktu lub podłączenie dodatkowych urządzeń po pierwszej instalacji zakupionego produktu.
- Ponowna instalacja produktu związana z przeniesieniem go w inne miejsce albo do innego lokalu.
- Zgłoszenie klienta dotyczące instruktażu obsługi urządzenia innej firmy.
- Zgłoszenie klienta dotyczące instruktażu obsługi sieci albo programu innej firmy.
- Zgłoszenie klienta dotyczące instalacji oprogramowania oraz konfiguracji produktu.
- Wyczyszczenie wnętrza produktu przez serwisanta lub usunięcie z niego pyłu bądź zbędnych przedmiotów.
- Zgłoszenie klienta dotyczące dodatkowej instalacji w przypadku zakupu urządzenia w systemie zakupów domowych albo przez Internet.

Uszkodzenie produktu powstałe z winy klienta

Uszkodzenie produktu powstałe w wyniku niewłaściwego postępowania z nim lub nieprawidłowej naprawy.

Uszkodzenie produktu w wyniku:

- Uderzenia lub upadku;
- Korzystania z niezalecanych przez firmę Samsung źródeł zasilania albo produktów sprzedawanych oddzielnie;
- Napraw przeprowadzanych przez osobę niebędącą serwisantem zatrudnionym przez zewnętrzną firmę serwisową lub kontrahenta współpracującego z firmą Samsung Electronics Co., Ltd.;
- Przebudowy lub naprawy wykonywanej przez klienta;
- Eksploatacji produktu pod niewłaściwym napięciem albo podłączenia go do niezalecanych gniazdek elektrycznych;
- Niestosowania się do zaleceń wymienionych pod hasłem „Uwaga” w Instrukcji obsługi.

Pozostałe okoliczności

- Uszkodzenie produktu w następstwie klęski żywiołowej. (uderzenia pioruna, pożaru, trzęsienia ziemi, powodzi itd.)
 - Zużycia lub wyczerpania materiałów eksploatacyjnych. (np. akumulatora, tonera, lamp jarzeniowych, głowicy, elementów drgających, kontrolerek, filtrów, taśm itd.)
- W przypadku zgłoszenia przez klienta konieczności naprawy prawidłowo działającego produktu może zostać naliczona opłata za usługi serwisowe. Prosimy zapoznać się z treścią Instrukcji użytkownika.

Zapobieganie wypaleniu powidoków

Co to jest wypalenie powidoku?

Do wypalenia powidoku nie powinno dojść podczas normalnej pracy panelu. Normalna praca oznacza stale zmieniający się obraz. Jeżeli panel wyświetla ten sam obraz przez dłuższy czas, może dojść do niewielkiej różnicy napięcia między elektrodami w pikselach ekranu ciektokrystalicznego.

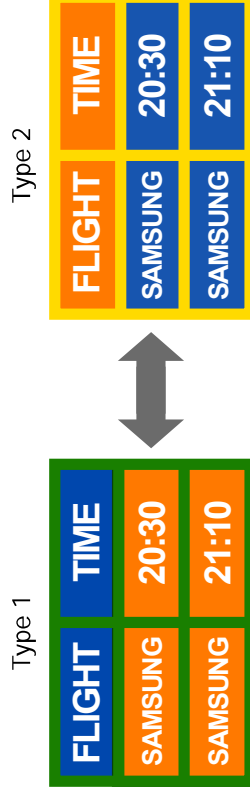
Różnica napięcia między elektrodami zwiększa się wraz z upływem czasu, co sprawia, że ekran ciektokrystaliczny staje się coraz cieńszy. Jeżeli tak się zdarzy, poprzedni obraz może pozostać na ekranie kiedy zmieni się wyświetlany obraz.

- ⊘ Informacja ta ma na celu ostrzeżenie przed wypaleniem powidoku. Wyświetlanie tego samego obrazu przez dłuższy czas może powodować wypalenie powidoku.

Zalecane działania prewencyjne

Wyświetlanie tego samego obrazu przez dłuższy czas może powodować wypalenie powidoku lub powstanie smug. W przypadku nieużywania produktu przez dłuższy czas należy go wyłączyć, włączyć tryb oszczędzania energii albo ustawić wygaszacz ekranu z ruchomym obrazem.

- Należy regularnie zmieniać kolory.



- Unikać kombinacji kolorów tekstu i tła o kontrastującej jasności.
- Unikać kolorów o dużym kontraście jasności (biały i czarny; szary i czarny).



FLIGHT : TIME
SAMSUNG : 20:30



FLIGHT : TIME
SAMSUNG : 20:30

Licencija



The terms HDMI and HDMI High-Definition Multimedia Interface, and the HDMI Logo are trademarks or registered trademarks of HDMI Licensing LLC in the United States and other countries.

Terminologia

480i / 480p / 720p / 1080i / 1080p _ _ _ _ Każda z powyższych częstotliwości skanowania odnosi się do liczby efektywnych linii skanowania, która określa rozdzielczość ekranu. Częstotliwość skanowania może być podawana jako i (naprzemienna) lub p (progressywna), w zależności od metody skanowania.	Tryby bez przepłotu i z przepłotem _ _ _ _ Tryb bez przepłotu (skan progressywny) stopniowo wyświetla linię poziomą z góry do dołu ekranu. Tryb z przepłotem (naprzemienny) wyświetla najpierw linie nieparzyste, potem parzyste. Tryb bez przepłotu jest najczęściej wykorzystywany w monitorach, ponieważ gwarantuje dużą wyrazistość obrazu. Trybu z przepłotem używa się głównie w telewizorach.	Częstotliwość odświeżania pionowego _ _ _ _ Produkt wyświetla pojedynczy obraz wielokrotnie w ciągu sekundy (w sposób podobny do działania migającej lampy jarzeniowej), aby wygenerować obraz widoczny dla ludzkiego oka. Ilość wyświetleń pojedynczego obrazu na sekundę to częstotliwość pionowa lub inaczej częstotliwość odświeżania. Częstotliwość pionową mierzy się w Hz. Na przykład 60 Hz oznacza, że ten sam obraz jest wyświetlany 60 razy na sekundę.	Plug & Play _ _ _ _ Funkcja Plug & Play umożliwia automatyczną wymianę informacji między monitorem a komputerem w celu uzyskania optymalnego środowiska wyświetlania. Do wykonania funkcji Plug & Play produkt wykorzystuje międzynarodowy standard VESA DDC.	DVD (Digital Versatile Disc) _ _ _ _ Płyta DVD oznacza dysk pamięci masowej o rozmiarze płyty CD, na której można przechowywać dane multimedialne (audio, wideo, gry) przy użyciu technologii kompresji wideo MPEG-2.
- Skanowanie Skanowanie to proces progressywnego przesyłania pikseli, które tworzą obraz. Większa liczba pikseli oznacza wyraźniejszy, żywszy obraz.	Odległość plamek _ _ _ _ Ekran składa się z czerwonych, zielonych i niebieskich plamek. Im krótszy odstęp między plamkami, tym wyższa rozdzielczość. Odległość plamek matrycy oznacza najmniejszą odległość między plamkami w tym samym kolorze. Odległość tę mierzy się w milimetrach.	Rozdzielczość _ _ _ _ Rozdzielczość to liczba poziomych plamek (pikseli) oraz pionowych plamek (pikseli), które tworzą ekran. Wskazuje ona na szczegółowość wyświetlanego obrazu. Wyższa rozdzielczość oznacza, że na ekranie wyświetlana jest większa ilość danych, co jest przydatne w przypadku wykonywania kilku zadań równocześnie. Na przykład rozdzielczość 1920 X 1080 oznacza 1920 pikseli poziomych (rozdzielczość pozioma) oraz 1080 pikseli pionowych (rozdzielczość pionowa).	HDMI (High Definition Multimedia Interface) _ _ _ _ Jest to interfejs, który można podłączyć do cyfrowego źródła audio, a także do źródła wideo w jakości HD za pomocą kabla, bez kompresji.	Multiple Display Control (MDC) _ _ _ _ MDC (Multiple Display Control) to program umożliwiający sterowanie kilkoma wyświetlaczami równocześnie przy użyciu komputera. Komunikacja między komputerem i monitorem odbywa się za pomocą kabli RS232C (szeregowego przesyłu danych) oraz RJ45 (LAN).
- Progressywne Podczas skanowania progressywnego wszystkie linie pikseli są skanowane po kolei (w sposób progressywny) na ekranie.	Źródło _ _ _ _ Źródło sygnału to podłączone do urządzenia źródłowego urządzenie wideo, takie jak kamera wideo, odtwarzacz wideo lub DVD.	Źródło _ _ _ _ Źródło sygnału to podłączone do urządzenia źródłowego urządzenie wideo, takie jak kamera wideo, odtwarzacz wideo lub DVD.		