

SAMSUNG

Podręcznik użytkownika produktu Smart Signage (według modelu)

Podręcznik zawiera informacje dotyczące produktu Smart Signage, w tym obsługiwane typy i specyfikację produktu według modelu.

OMN (OM46N OM55N)

OMN-D (OM46N-D OM55N-D)

Kolor i wygląd mogą się różnić w zależności od produktu. Treść tej instrukcji obsługi może bez wcześniejszego powiadomienia ulec zmianie w celu poprawy jakości pracy produktu.

W poniższych sytuacjach może zostać naliczona opłata manipulacyjna:

- (a) Serwisant został wezwany do naprawy urządzenia, w którym nie wykryto żadnej usterki (tj. użytkownik nie zapoznał się z instrukcją obsługi).
- (b) Urządzenie dostarczono do punktu serwisowego, gdzie ustalono, że nie ma żadnych usterek (tj. użytkownik nie zapoznał się z instrukcją obsługi).

Użytkownik zostanie poinformowany o wysokości opłaty administracyjnej przed wizytą serwisanta.



Unikom.pl

Nowe Technologie IT

ul. Dworcowa 8
43-200 Pyszczyna
sklep@unikomp.pl
www.wyswietlanie.pl

Telefony
(32) 210 22 11
(32) 326 33 00
(32) 212 88 22

© Samsung Electronics

Właścicielem praw autorskich do niniejszego podręcznika jest firma Samsung Electronics. Wykorzystywanie bądź kopiowanie tego podręcznika w części lub w całości bez zgody firmy Samsung Electronics jest zabronione. Znaki towarowe inne niż Samsung Electronics są własnością ich odpowiednich właścicieli.

Spis treści

Przygotowania

Sprawdzenie zawartości	3
Porty	4
OM46N/OM55N	4
OM46N-D/OM55N-D	5
Zabezpieczenie przeciwkradzieżowe	6
Przed zainstalowaniem produktu (podręcznik instalacji)	7
OM46N/OM55N	7
OM46N-D/OM55N-D	8
Montaż mocowania ściennego	11
Montaż mocowania ściennego	11
Dane techniczne zestawu do montażu ściennego (VESA)	11
Dane techniczne	
Ogólne	12
Zaprogramowane tryby synchronizacji	13
Dodatek	
Licencja	15

Rozdział 01 Przygotowania

Jeżeli brakuje jakichkolwiek elementów, skontaktuj się ze sprzedawcą produktu.

Wygląd rzeczywistych elementów może się różnić od elementów pokazanych na rysunkach.

Podstawa nie jest dołączona do produktu. Aby zamontować stojak, można go zakupić osobno.

W zależności od miejsca montażu czujnika oświetlenia zewnętrznego należy użyć magnesu zamocowanego na tylnej ściance urządzenia lub dwustronnej taśmy.

Gwarancja przylepności dwustronnej taśmy obejmuje tylko pierwsze zastosowanie.

Czujnik oświetlenia zewnętrznego oznaczony jest etykietą umieszczoną na kablu czujnika.

Sprawdzanie zawartości



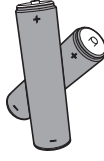
Karta gwarancyjna
(Dostępna w zależności od kraju)



Instrukcja montażu



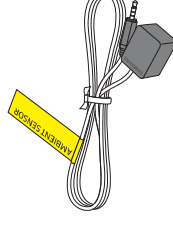
Kabel zasilający



Baterie (AAA x 2)
(Dostępna w zależności od kraju)



Pilot



Czujnik oświetlenia zewnętrznego

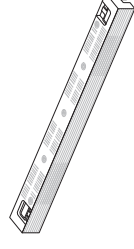
Kabel zewnętrznego czujnika IR
(OMN x1 / OMN-D x 2)



Gumka portu Power IN
(Obstugiwany model: OMN-D)

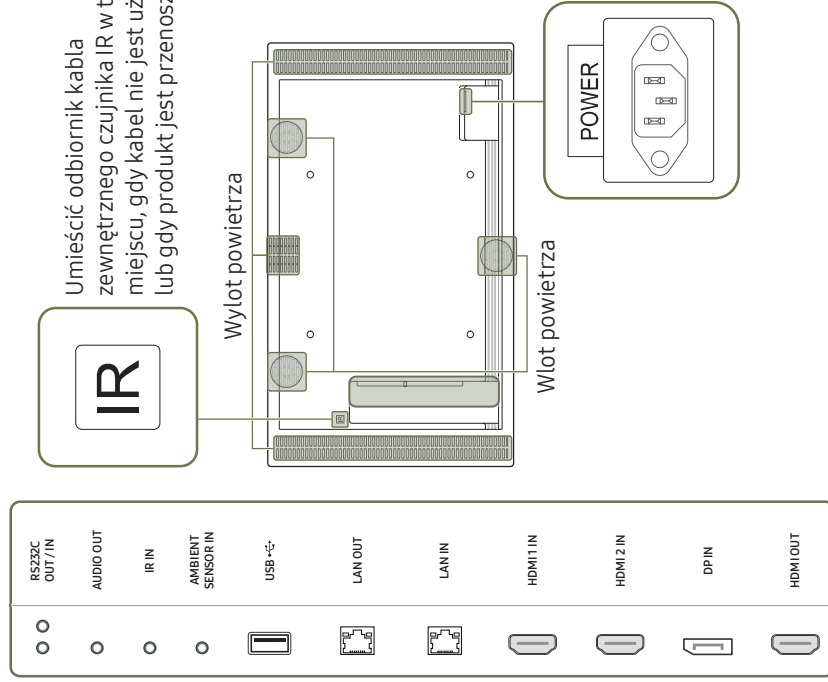


Prowadnica uchwyty x 2 / wkręt
(M3 x L6) x 4
(Obstugiwany model: OMN-D)



Ostona górna
(Obstugiwany model: OMN-D)

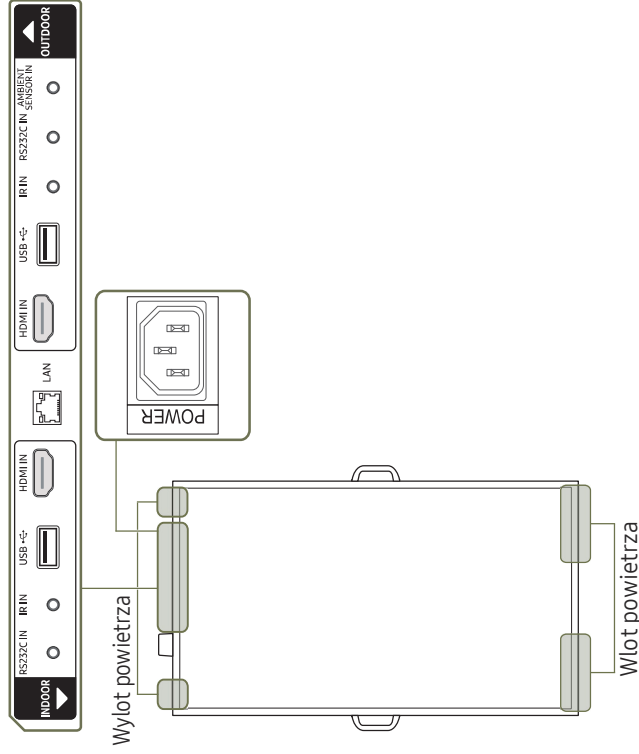
OM46N/OM55N



Kolor oraz kształt części mogą być inne niż na ilustracji. W celu polepszenia jakości producent zastrzega sobie prawo do zmiany specyfikacji bez wcześniejszego powiadomienia.


Gniazdo	Opis
RS232C OUT	Gniazdo dla funkcji MDC (adapter RS232C).
RS232C IN	
AUDIO OUT	Przesyłanie dźwięku do urządzenia audio za pomocą kabla wideo.
IR IN	Do podłączenia kabla zewnętrznego czujnika IR, który przekazuje sygnał z pilota zdalnego sterowania.
AMBIENT SENSOR IN	Służy do zasilania płyty czujnika oświetlenia zewnętrznego i odbioru sygnałów z czujnika oświetlenia.
USB	Do podłączenia urządzenia pamięci USB.
LAN OUT	<ul style="list-style-type: none"> Port przewodowej sieci LAN służy do podłączenia zewnętrznych urządzeń takich jak laptop w celu uzyskania połączenia z Internetem. Do podłączenia do MDC za pomocą kabla LAN. (10/100 Mbps)
LAN IN	Do podłączenia do MDC za pomocą kabla LAN. (10/100 Mbps)
HDMI 1 IN	Do podłączenia urządzenia źródłowego za pomocą kabla HDMI lub kabla HDMI-DVI.
HDMI 2 IN	
DP IN	Do podłączenia do komputera poprzez kabel DP.
HDMI OUT	Do podłączenia do innego produktu za pomocą kabla HDMI.

OM46N-D/OM55N-D



✎ Kolor oraz kształt części mogą być inne niż na ilustracji. W celu polepszenia jakości producent zastrzega sobie prawo do zmiany specyfikacji bez wcześniejszego powiadomienia.

✎ Produkt należy instalować wyłącznie w pomieszczeniach. Wyświetlacz oznaczony etykietą **OUTDOOR** powinien być skierowany w stronę okna.

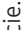

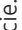

Gniazdo	Opis
RS232C IN	Gniazdo dla funkcji MDC (adapter RS232C).
IR IN	Do podłączenia kabla zewnętrznego czujnika IR, który przekazuje sygnał z pilota zdalnego sterowania.
USB 	Do podłączenia urządzenia pamięci USB.
HDMI IN	Do podłączenia urządzenia źródłowego za pomocą kabla HDMI lub kabla HDMI-DVI.
LAN	<ul style="list-style-type: none">• Port przewodowej sieci LAN służy do podłączenia zewnętrznych urządzeń takich jak laptop w celu uzyskania połączenia z Internetem.• Do podłączenia do MDC za pomocą kabla LAN. (10/100 Mbps)
AMBIENT SENSOR IN	Służy do zasilania płyty czujnika oświetlenia zewnętrznego i odbioru sygnałów z czujnika oświetlenia.

Konfiguracja identyfikatora wyświetlacza





Model OMN-D jest wyposażony w oddzielne czujniki pilota w przedniej i tylnej części.

Odległość od pilota oraz inne warunki otoczenia mogą powodować, że na sygnał pilota zareaguje zarówno przedni, jak i tylny wyświetlacz. Wyświetlaczom można przypisać identyfikatory (wewnątrz: 1, na zewnątrz: 2), postępując zgodnie z poniższymi instrukcjami w celu ograniczenia sterowania pilotem wyłącznie do jednego wybranego wyświetlacza.

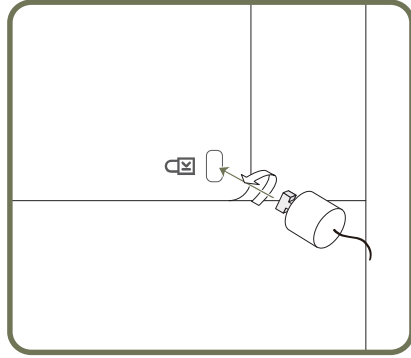
✎ Aby zmienić już określoną konfigurację wyświetlaczy sterowanych za pomocą pilota, w pierwszej kolejności należy anulować istniejące ustawienia identyfikatorów dla wyświetlacza przeznaczonego do użytkowania wewnątrz i na zewnątrz, naciskając przycisk UNSET.

- Wybór tylko wyświetlacza przeznaczonego do użytkowania wewnątrz
 - 1) Ustawić pilot, tak aby był skierowany w stronę odbiornika IR wyświetlacza przeznaczonego do użytkowania wewnątrz i nacisnąć przycisk SET → 1 →  na pilocie.
 - 2) Ustawić pilot, tak aby był skierowany w stronę odbiornika IR wyświetlacza przeznaczonego do użytkowania na zewnątrz i nacisnąć przycisk SET → 1 →  na pilocie.
- Wybór tylko wyświetlacza przeznaczonego do użytkowania na zewnątrz
 - 1) Ustawić pilot, tak aby był skierowany w stronę odbiornika IR wyświetlacza przeznaczonego do użytkowania wewnątrz i nacisnąć przycisk SET → 2 →  na pilocie.
 - 2) Ustawić pilot, tak aby był skierowany w stronę odbiornika IR wyświetlacza przeznaczonego do użytkowania na zewnątrz i nacisnąć przycisk SET → 2 →  na pilocie.

Zabezpieczenie przeciwkradzieżowe

-  Zabezpieczenie przeciwkradzieżowe pozwala na bezpieczne korzystanie z produktu nawet w miejscach publicznych.
-  Kształt urządzenia blokującego oraz sposób blokowania zależą od producenta. Szczegółowe informacje na temat urządzenia blokującego znajdują się w instrukcji użytkownika dołączonej do tego urządzenia.
-  Poniższe obrazy mają jedynie charakter poglądowy. Rzeczywiste sytuacje mogą różnić się od tych na obrazach.
-  Obsługiwane modele: OMN

Aby uaktywnić blokadę w urządzeniu przeciwkradzieżowym:



- 1 Przymocuj linkę urządzenia zabezpieczającego do ciężkiego przedmiotu, na przykład biurka.
- 2 Przetnij jeden koniec linki przez pętlę znajdującą się na drugim końcu.
- 3 Umieść urządzenie blokujące w gnieździe zabezpieczenia przeciwkradzieżowego z tyłu produktu.
- 4 Zamknij urządzenie blokujące.
 - Urządzenie z blokadą przeciwkradzieżową można dokupić oddzielnie.
 - Szczegółowe informacje na temat urządzenia blokującego znajdują się w instrukcji użytkownika dołączonej do tego urządzenia.
 - Urządzenia z blokadą przeciwkradzieżową są dostępne w sklepach elektronicznych i internetowych.

Przed zainstalowaniem produktu (podręcznik instalacji)

Aby uniknąć obrażeń ciała, urządzenie należy w sposób bezpieczny przymocować do podłogi lub ściany, zgodnie z instrukcją instalacji.

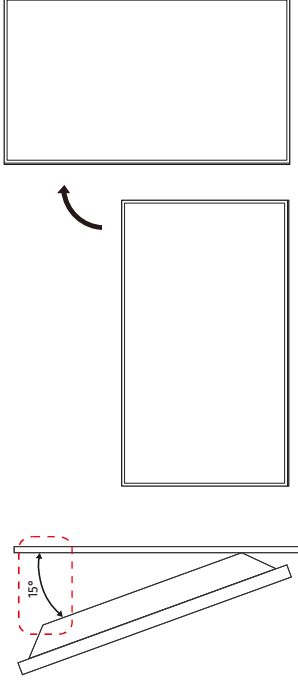
- Montaż na ścianie powinien przeprowadzić autoryzowana firma instalacyjna.
- W przeciwnym wypadku urządzenie może spaść i spowodować obrażenia ciała.
- W przypadku montażu naściennego należy użyć zestawu do instalacji naściennej opisanego w specyfikacji.

OM46N/OM55N

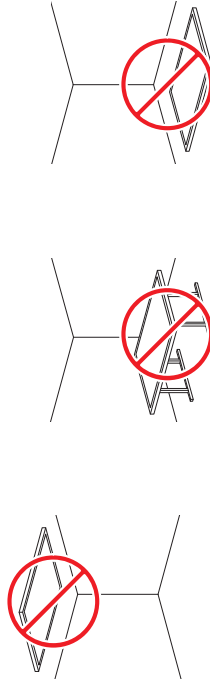
Kąt odchylenia i obrotu

Szczegółowe informacje na ten temat można uzyskać, kontaktując się z Centrum Obsługi Klienta firmy Samsung.

- Produkt można odchylić maksymalnie o 15° od pionowej powierzchni ściany.



Nie montować tego modelu na suficie, w podłodze lub stole.



Wentylacja

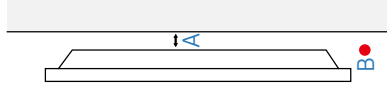
Szczegółowe informacje na ten temat można uzyskać, kontaktując się z Centrum Obsługi Klienta firmy Samsung.

Mocowanie produktu na prostopadłej ścianie


A Minimalnie 60 mm

B Temperatura otoczenia: poniżej 30 °C

- W przypadku mocowania produktu na prostopadłej ścianie należy pozostawić co najmniej 60 mm przestrzeni między produktem a powierzchnią ściany, aby umożliwić wentylację i zapewnić utrzymanie temperatury otoczenia A na poziomie poniżej 30 °C.




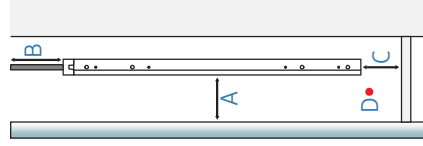
OM46N-D/OM55N-D

-  Szczegółowe informacje na ten temat można uzyskać, kontaktując się z Centrum Obsługi Klienta firmy Samsung.
-  Nie montować tego produktu w pobliżu urządzeń mających kontakt z ropą naftową (np. na stacjach paliw). Mgła olejowa może spowodować awarię wentylatorów.
-  Nie używać tego modelu w orientacji poziomej.

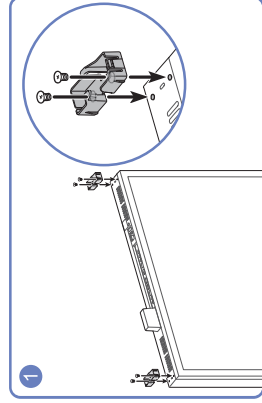


Wentylacja

-  Nie blokować otworów wentylacyjnych w górnej i dolnej części.
- A** Odległość od witrzyny > 100 mm
- B** Odległość od sufitu > 300 mm
- C** Odległość od podłogi > 100 mm
- D** Zakres temperatury roboczej: 0-30 °C (przy bezpośrednim działaniu promieni słonecznych)

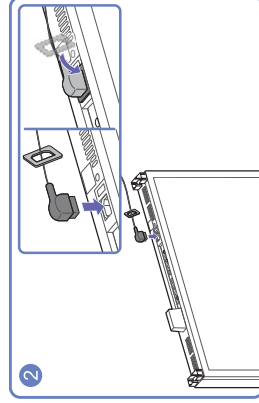


Montaż osłony górnej



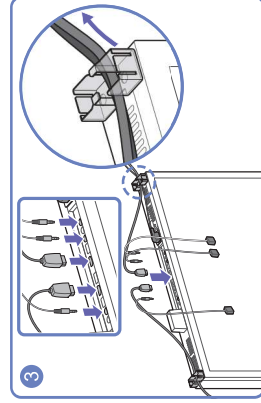
Zamontować prowadnicę uchwyty x 2.

Umieścić osłonę górną.



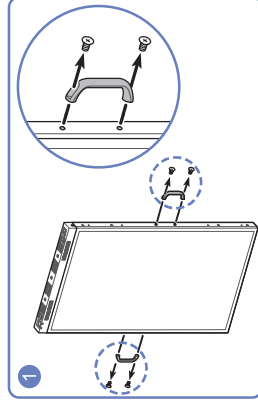
Włożyć przewód zasilający w gumkę portu Power IN, a następnie podłączyć przewód zasilający.

W bezpieczny sposób ustawić kabel zewnętrznego czujnika IR oraz czujnik oświetlenia zewnętrznego w określonym miejscu.

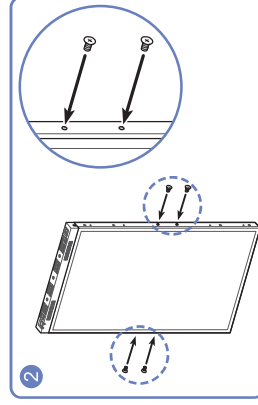


Podłączyć kable, np. kabel zewnętrznego czujnika IR, przewód zasilający, kabel HDMI, a następnie ułożyć je zgodnie z ilustracją.

Demontaż uchwytów

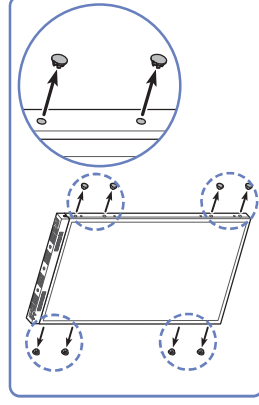


Zdemontować uchwyty po obu stronach produktu.



Umieścić wkręty z powrotem w gwintowanych otworach, a następnie dokręcić je.

Przed montażem na suficie lub na stojaku należy odkręcić nakrętki w zaznaczonych miejscach.



Środki ostrożności przy montażu modułu obudowy

W razie potrzeby zapewnienia dodatkowej obudowy otaczającej produkt OMN-D należy zapoznać się z poniższymi wskazówkami:

- W przedniej, jak i w tylnej części obudowy nie powinno być jakiegokolwiek szybki.
- Nie blokować górnych ani dolnych otworów wentylacyjnych produktu OMN-D.
- W przypadku wlotowego/wylotowego otworu wentylacyjnego w obudowie zaleca się prędkość otwierania przekraczającą 70%.


Montaż mocowania ściennego

 Obsługiwane modele: OMN

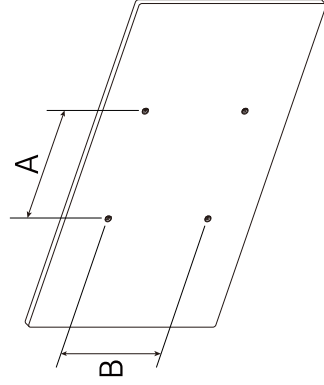
Montaż mocowania ściennego

- Zestaw do montażu ściennego (sprzedawany oddzielnie) pozwala na montaż elementu na ścianie.
- Ilustracja pełni wyłączenie funkcję poglądową. Szczegółowe informacje na temat montażu mocowania ściennego zawiera dołączona do niego instrukcja.
- Zaleca się skorzystanie z pomocy technicznej podczas montażu wspornika zestawu ściennego.
- Firma Samsung Electronics nie ponosi odpowiedzialności za wszelkie uszkodzenia urządzenia lub obrażenia ciała użytkownika bądź osób postronnych w przypadku samodzielnego montażu mocowania ściennego.

Dane techniczne zestawu do montażu ściennego (VESA)

 Zestaw ścienny należy zamontować prostopadłe do podłogi na ścianie o jednolitej i mocnej konstrukcji. W celu zamontowania urządzenia na ścianie, która nie jest prostopadła do podłogi, należy skontaktować się z najbliższym oddziałem firmy Samsung.

Urządzenie zamontowane na pochyłej ścianie może się oderwać, powodując poważne obrażenia ciała.



- Zestawy do montażu ściennego firmy Samsung są dostarczane ze szczegółową instrukcją montażu oraz wszystkimi niezbędnymi elementami.
- Nie należy stosować śrub dłuższych od standardowych lub niespełniających standardów VESA dotyczących śrub. Dłuższe śruby mogą przyczynić się do uszkodzenia części znajdujących się wewnątrz urządzenia.
- W przypadku mocowań ściennych, które nie spełniają standardów VESA dotyczących śrub, długość śrub może się różnić w zależności od parametrów technicznych mocowania ściennego.
- Nie należy dokręcać śrub z nadmierną siłą, ponieważ może to skutkować uszkodzeniem elementu lub oderwaniem się urządzenia i spowodować obrażenia ciała. Firma Samsung nie ponosi odpowiedzialności za takie wypadki.
- Firma Samsung nie ponosi odpowiedzialności za uszkodzenia urządzenia lub obrażenia ciała spowodowane użytkowaniem zestawu ściennego niezgodnego ze standardem VESA lub specyfikacją bądź niestosowania się użytkownika do instrukcji montażu elementu.
- Nie należy montować urządzenia pod kątem nachylenia większym niż 15 stopni.
- Montaż urządzenia na ścianie wymaga udziału co najmniej dwóch osób.
- Poniższa tabela zawiera standardowe wymiary zestawów do montażu ściennego.

Nazwa modelu	Rozstaw otworów na śruby zgodne ze standardem VESA (A * B) w milimetrach	Śruby standardowe	Liczba szt.
OM46N / OM55N	400 x 400	M8	4

 Nie wolno montować zestawu do montażu ściennego, gdy urządzenie jest włączone. Może to spowodować obrażenia ciała w wyniku porażenia prądem.

Rozdział 02

Dane techniczne

Ogólne

Nazwa modelu		OM46N / OM46N-D	OM55N / OM55N-D
Panel	Wymiary	Kategoria 46 (45,9 cali / 116,8 cm)	Kategoria 55 (54,6 cali / 138,7 cm)
	Obszar wyświetlania	1018,08 mm (poziomo) x 572,67 mm (pionowo)	1209,6 mm (poziomo) x 680,4 mm (pionowo)
Zasilanie		AC100-240V~ 50/60Hz Sprawdź informację o dopuszczalnym napięciu znajdującą się z tyłu urządzenia, ponieważ może się ono różnić w zależności od kraju.	
Środowisko pracy	Obsługa urządzenia	Temperatura: 0 °C – 40 °C (32 °F – 104 °F) * W przypadku instalacji obudowy temperatura wewnętrzna nie może przekraczać 40°C. Wilgotność: 10–80%, bez kondensacji	
	Przechowywanie	Temperatura: -20 °C – 45 °C (-4 °F – 113 °F) Wilgotność: 5–95%, bez kondensacji * Dotyczy produktu w nieotwartym opakowaniu.	

Standard Plug & Play

Ten monitor może być zainstalowany i używany z każdym systemem zgodnym z funkcją Plug & Play. Obustronna wymiana danych między monitorem a systemem komputerowym optymalizuje ustawienia monitora. Instalacja monitora odbywa się automatycznie. Niemniej jednak można dostosować ustawienia instalacji do własnych potrzeb.

 W związku ze sposobem wytwarzania tego produktu mniej więcej 1 piksel na milion (1 p/mln) może być wyświetlany na panelu jaśniejszy lub ciemniejszy. Nie ma to wpływu na wydajność produktu.

 To jest produkt klasy A. W środowisku domowym ten produkt może powodować zakłócenia fal radiowych. W takim przypadku może być wymagane podjęcie odpowiednich środków.

 Szczegółowe dane techniczne urządzeń można znaleźć na stronie internetowej firmy Samsung Electronics.

Zaprogramowane tryby synchronizacji



W urządzeniu można ustawić tylko jedną rozdzielczość dla każdego rozmiaru ekranu, aby uzyskać optymalną jakość obrazu z uwagi na rodzaj ekranu. W związku z tym ustawienie rozdzielczości innej niż wskazana może wpłynąć negatywnie na jakość obrazu. Aby tego uniknąć, zaleca się wybranie optymalnej rozdzielczości określonej dla produktu.



Čzęstotliwość pozioma

Czas potrzebny do zeskanowania pojedynczej linii od lewej do prawej strony ekranu to tak zwany cykl poziomy. Odwrotność liczby cykli poziomych stanowi wartość częstotliwości poziomej. Čzęstotliwość poziomą mierzy się w kHz.



Čzęstotliwość odświeżania

pionowego
Aby wygenerować obraz widoczny dla ludzkiego oka, produkt wyświetla ten sam obraz wiele razy na sekundę (w sposób podobny do działania migającej lampy jarzeniowej). Ilość wyświetleń pojedynczego obrazu na sekundę to częstotliwość pionowa lub inaczej częstotliwość odświeżania. Čzęstotliwość pionową mierzy się w Hz.

Nazwa modelu	OM46N / OM55N	OM46N-D / OM55N-D
Synchronizacja	Čzęstotliwość pozioma	15 - 135 kHz (HDMI), 30 - 135 kHz (DisplayPort)
	Čzęstotliwość odświeżania pionowego	24 - 75 Hz (HDMI), 30 - 75 Hz (DisplayPort)
Rozdzielczość	Rozdzielczość optymalna	1920 x 1080 przy 60 Hz
	Rozdzielczość maksymalna	3840 x 2160 przy 60 Hz

Ekran zostanie automatycznie dostosowany, jeśli sygnał dowolnego z poniższych trybów standardowych zostanie przesyłany z komputera. Jeśli sygnał przesyłany z komputera nie należy do żadnego trybu standardowego, ekran może nie wyświetlać żadnego obrazu mimo włączonego wskaźnika zasilania. W takim przypadku należy zmienić ustawienia zgodnie z poniższą tabelą oraz instrukcją obsługi karty graficznej.

Rozdzielczość	Częstotliwość pozioma (kHz)	Częstotliwość odświeżania pionowego (Hz)	Częstotliwość taktowania pikseli (MHz)	Polaryzacja synchronizacji (pozioma/pionowa)
IBM, 720 x 400	31,469	70,087	28,322	-/+
MAC, 640 x 480	35,000	66,667	30,240	-/-
MAC, 832 x 624	49,726	74,551	57,284	-/-
MAC, 1152 x 870	68,681	75,062	100,000	-/-
VESA, 640 x 480	31,469	59,940	25,175	-/-
VESA, 640 x 480	37,861	72,809	31,500	-/-
VESA, 640 x 480	37,500	75,000	31,500	-/-
VESA, 800 x 600	35,156	56,250	36,000	+/+
VESA, 800 x 600	37,879	60,317	40,000	+/+
VESA, 800 x 600	48,077	72,188	50,000	+/+
VESA, 800 x 600	46,875	75,000	49,500	+/+
VESA, 1024 x 768	48,363	60,004	65,000	-/-
VESA, 1024 x 768	56,476	70,069	75,000	-/-
VESA, 1024 x 768	60,023	75,029	78,750	+/+
VESA, 1152 x 864	67,500	75,000	108,000	+/+

Rozdzielczość	Częstotliwość pozioma (kHz)	Częstotliwość odświeżania pionowego (Hz)	Częstotliwość taktowania pikseli (MHz)	Polaryzacja synchronizacji (pozioma/pionowa)
VESA, 1280 x 720	45,000	60,000	74,250	+/+
VESA, 1280 x 800	49,702	59,810	83,500	-/+
VESA, 1280 x 1024	63,981	60,020	108,000	+/+
VESA, 1280 x 1024	79,976	75,025	135,000	+/+
VESA, 1366 x 768	47,712	59,790	85,500	+/+
VESA, 1440 x 900	55,935	59,887	106,500	-/+
VESA, 1600 x 900	60,000	60,000	108,000	+/+
VESA, 1680 x 1050	65,290	59,954	146,250	-/+
VESA, 1920 x 1080	67,500	60,000	148,500	+/+
VESA, 2560 x 1440	88,787	59,951	241,500	+/-
CEA, 3840 x 2160 (HDMI)	67,500	60,000	297,000	+/+
VESA, 3840 x 2160 (DP)	133,313	59,997	533,250	+/-

Modele OMN-D nie są dostępne w opcji VESA 3840 x 2160 (DP).

Rozdział 03

Dodatek

Licencja

Manufactured under license from Dolby Laboratories.
Dolby, Dolby Audio, Pro Logic, and the double-D symbol are trademarks of Dolby Laboratories.



Obsługiwane modele: OMN

The terms HDMI and HDMI High-Definition Multimedia Interface, and the HDMI Logo are trademarks or registered trademarks of HDMI Licensing LLC in the United States and other countries.



Informacja o licencji Open Source

W przypadku korzystania z oprogramowania open source, treść licencji open source jest dostępna poprzez menu produktu. Informacja o licencji Open Source dostępna jest wyłącznie w języku angielskim.

Aby poznać więcej szczegółów na temat informacji o licencji Open Source, należy skontaktować się z centrum obsługi klienta firmy Samsung lub przestać wiadomość e-mail na adres oss.request@samsung.com.



NINIEJSZY PRODUKT JEST SPRZEDAWANY Z OGRANICZONĄ LICENCJĄ I JEST DOPUSZCZONY DO UŻYTKU WYŁĄCZNIE W ODNIESIENIU DO TREŚCI HEVC, KTÓRA SPEŁNIA KAŻDY Z TRZECH NASTĘPUJĄCYCH WARUNKÓW: (1) TREŚĆ HEVC WYŁĄCZNIE DO UŻYTKU OSOBISTEGO; (2) TREŚĆ HEVC, KTÓRA NIE JEST OFEROWANA W CELU SPRZEDAŻY; ORAZ (3) TREŚĆ HEVC, KTÓRA ZOSTAŁA STWORZONA PRZEZ WŁAŚCICIELA PRODUKTU.

PRODUKTU NIE MOŻNA UŻYWAĆ W ODNIESIENIU DO TREŚCI KODOWANEJ W STANDARDZIE HEVC UTWORZONEJ PRZEZ STRONĘ TRZECIEJ, KTÓRĄ UŻYTKOWNIK ZAMÓWIŁ LUB ZAKUPIŁ OD STRONY TRZECIEJ, O ILE LICENCJONOWANY SPRZEDAWCA TREŚCI NIE UDZIELIŁ UŻYTKOWNIKOWI ODDZIELNYCH PRAW DO UŻYCIA PRODUKTU Z TAKĄ TREŚCIĄ.

UŻYCIE NINIEJSZEGO PRODUKTU W ODNIESIENIU DO TREŚCI KODOWANEJ W STANDARDZIE HEVC STANOWI WYRAŻENIE ZGODY NA OGRANICZONE PRAWA DO UŻYTKU OKREŚLONE POWYŻEJ.