

Telewizor LED

Instrukcja instalacji

 UniKomp.pl

Nowe Technologie IT

ul. Dworcowa 8
43-200 Pszczyna
sklep@unikomp.pl
www.wyswietlanie.pl

Telefony
(32) 210 22 11
(32) 326 33 00
(32) 212 88 22

Dziękujemy za zakup produktu firmy Samsung.
Aby zachować pełną gwarancję, prosimy
zarejestrować produkt na stronie
www.samsung.com

Model _____

Nr seryjny _____

SAMSUNG

Rysunki i ilustracje w niniejszej instrukcji obsługi służą wyłącznie jako przykład i mogą odbiegać od faktycznego wyglądu urządzenia. Wygląd produktu i specyfikacja mogą się zmienić bez uprzedzenia.

Instrukcje

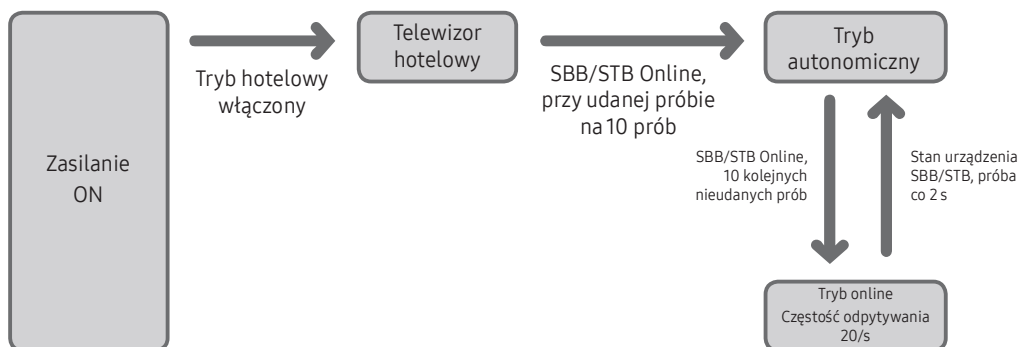
Telewizor został wyposażony w funkcje interaktywne poprzez połączone do niego urządzenie SBB/STB, połączone również z innymi telewizorami w sterowanym komputerowo systemie dla hoteli i placówek turystycznych.

- **Interaktywny:** Po włączeniu telewizor wysyła najpierw polecenie w celu identyfikacji urządzenia SBB/STB. Po identyfikacji telewizor przechodzi w tryb ONLINE i jest w pełni kontrolowany poprzez urządzenie SBB/STB. Jeśli telewizor pracuje w trybie ONLINE, ignoruje sygnały z pilota (firmy Samsung) i działa zgodnie z protokołem interfejsu.
- **Autonomiczny:** Jeśli urządzenie SBB/STB nie zostanie zidentyfikowane, telewizor przełączy się w tryb AUTONOMICZNY z ograniczonym działaniem.

Tryb działania

Gdy telewizor (w trybie hotelowym) jest obsługiwany za pomocą urządzenia SBB/STB, znajduje się w jednym z dwóch stanów:

- **ONLINE lub AUTONOMICZNY.** W stanie AUTONOMICZNYM telewizor działa jako telewizor hotelowy, bez aktywnej komunikacji. Uniemożliwia to gościom oszukanie systemu poprzez odłączenie urządzenia SBB/STB.



W celu ustawienia szczegółowych opcji trybu autonomicznego i interaktywnego przejdź do stron 20-25 (Ustawianie danych opcji hotelowej: tryb autonomiczny i interaktywny)

- Niektóre operacje mogą zostać ograniczone, aby uniemożliwić „oszukiwanie” systemu TV.
- Brak menu głównego (tryb interaktywny) czy menu Kanał lub opcji Plug & Play w menu głównym (tryb autonomiczny).
- Ograniczenie regulacji głośności i blokada lub odblokowanie klawiszy panelu.

Ostrzeżenie dotyczące nieruchomych obrazów

Należy unikać wyświetlania na ekranie nieruchomych obrazów (np. plików JPEG zdjęć) lub nieruchomych elementów obrazu (np. logo programów/kanałów telewizyjnych, programów w formacie panoramicznym czy obrazów w formacie 4:3, dolnego paska z notowaniami giełdowymi lub aktualnościami). Ciągłe wyświetlanie nieruchomych obrazów może spowodować nierównomierne zużycie fosforu zawartego w ekranie, co może mieć wpływ na jakość obrazu. Aby zmniejszyć ryzyko wystąpienia tego efektu, należy postępować zgodnie z poniższymi zaleceniami:

- Unikaj wyświetlania jednego kanału telewizyjnego przez dłuższy czas.
- Każdy obraz należy zawsze spróbować wyświetlić w pierwszej kolejności na pełnym ekranie. Aby optymalnie ustawić obraz, należy skorzystać z menu ustawiania formatu obrazu.
- Należy zmniejszyć wartości jasności i kontrastu do minimum koniecznego do zachowaniu pożądanej jakości obrazu. Przekraczanie tych poziomów może przyspieszyć proces wypalania ekranu.
- Należy często używać funkcji telewizora służących do ograniczenia efektu utrwalania obrazu i „wypalania” ekranu. Szczegółowe informacje na ten temat zawiera odpowiednia część instrukcji obsługi.

Przeźródleń potrzebna do montażu

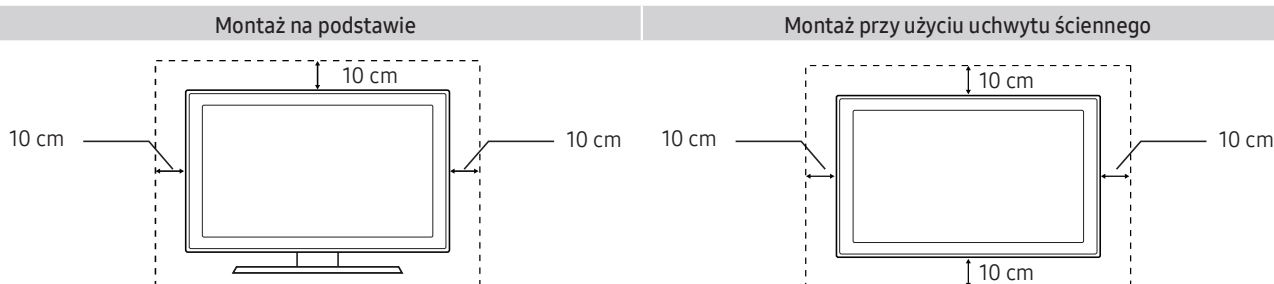
Należy zachować wymaganą odległość pomiędzy produktem a innymi obiektami (np. ściany). Pozwoli to zapewnić odpowiednią wentylację.

Niezastosowanie się do tego zalecenia może spowodować pożar lub problemy z produktem spowodowane wzrostem temperatury w jego wnętrzu.

Do montażu telewizora przy użyciu podstawy lub uchwyty ściennego należy korzystać wyłącznie z produktów dostarczonych przez firmę Samsung Electronics.

- Użycie części innego producenta może spowodować problemy z produktem lub obrażenia ciała w wyniku upadku produktu.

Wygląd może się różnić w zależności od produktu.



Zawartość

• Akcesoria	4
• Montaż podstawy telewizora LED	4
• Montaż podstawy obrotowej.....	5
• Opis panelu złączy	7
• Korzystanie z kontrolera telewizora	11
• Opis pilota	12
• Podłączanie telewizora do urządzenia SBB	14
• Podłączenie głośników łazienkowych.....	16
• Podłączenie modułu MediaHub HD.....	17
• Podłączenie modułu RJP (Remote Jack Pack).....	18
• Ustawianie danych opcji hotelowej.....	20
• Dane techniczne zestawu uchwyty ściennego (VESA)	47
• Zabezpieczenie telewizora zamontowanego na ścianie	48
• Blokada przeciwkradzieżowa Kensington	48
• Dane techniczne	49

Akcesoria

- Należy sprawdzić, czy wymienione elementy zostały dostarczone wraz z telewizorem LED. W przypadku braku któregokolwiek z elementów należy skontaktować się ze sprzedawcą.
- Kolory i wzornictwo poniższych elementów może się różnić w zależności od modelu.

- Pilot z bateriami (2 x AAA)
- Przewód zasilający
- Podręcznik zasad bezpieczeństwa (Element nie jest dołączony do wszystkich modeli).
- Hotelowy zestaw montażowy (Element nie jest dołączony do wszystkich modeli).
- Kabel transmisji danych (Element nie jest dołączony do wszystkich modeli).
- Adapter uchwytu ściennego (Element nie jest dołączony do wszystkich modeli).
- Skrócona instrukcja konfiguracji
- Wspornik podstawy
- Wkręty
- Podstawa
- Uchwyt przewodów (Element nie jest dołączony do wszystkich modeli).

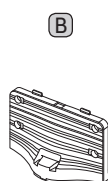
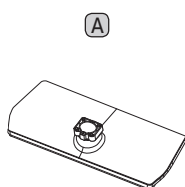
W zależności od modelu podstawa i wkręty podstawy mogą nie być dołączone do zestawu.

W zależności od integratora systemów kabel transmisji danych może nie być dołączony do zestawu.

Montaż podstawy telewizora LED

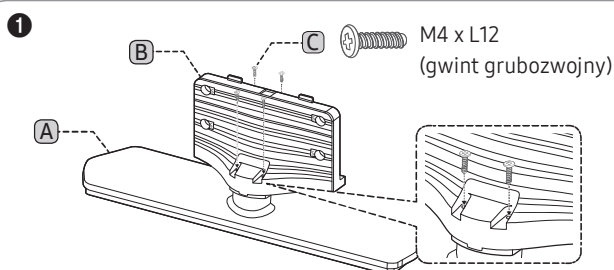
Elementy podstawy

Montując podstawę, należy używać części i elementów dostarczonych w zestawie.

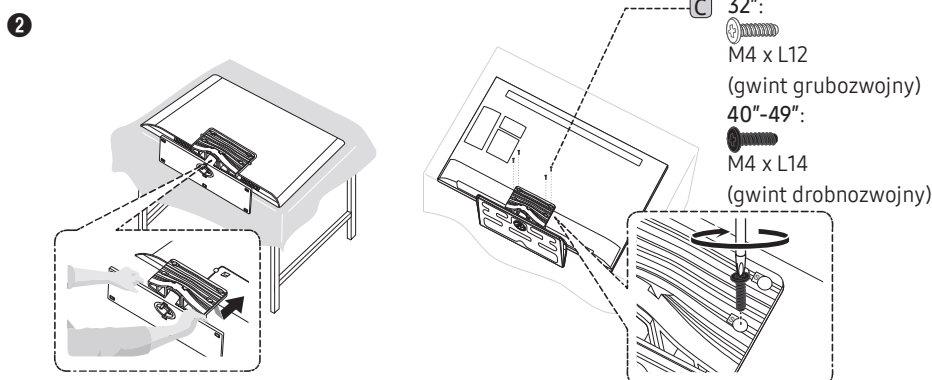
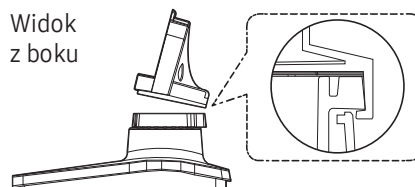


C

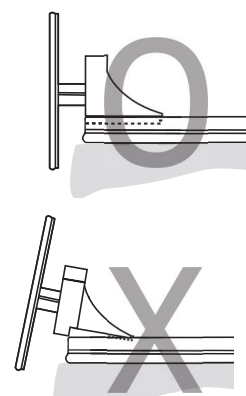
- 32":
x 8: M4 x L12 (gwint grubozwojny)
- 40"-49":
x 4: M4 x L14 (gwint drobnzwojny)
- x 4: M4 x L12 (gwint grubozwojny)



Widok z boku



- Umieść na stole miękką tkaninę, aby zabezpieczyć telewizor, a następnie połóż na niej telewizor ekranem w dół.
- Włóż wspornik podstawy do otworu w dolnej części telewizora.



Montaż podstawy obrotowej

Niektóre modele są wyposażone w funkcję obrotu. Telewizor na podstawie obrotowej można ustawić pod kątem 20°, 60° i 90° za pomocą ELEMENTU OBROTOWEGO.

Modele z funkcją obrotu:

HG32EJ470

HG40EJ470

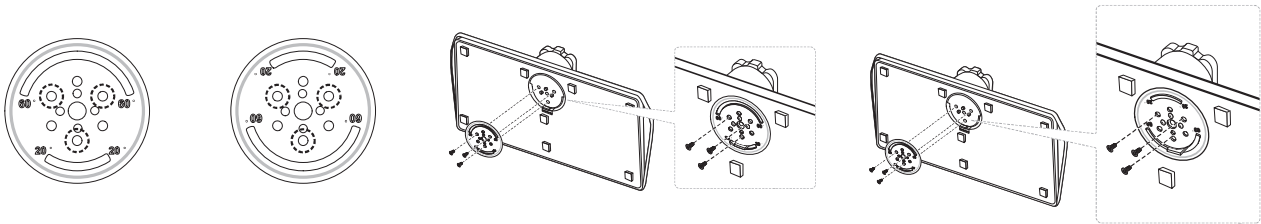
HG43EJ470

HG49EJ470

Kąt obrotu 20°–60°

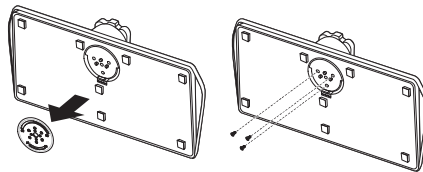
Po zamontowaniu ogranicznika w otworze na ELEMENT OBROTOWY, który znajduje się w spodniej części podstawy, w położeniu oznaczonym 20° lub 60° telewizor będzie można obrócić w zakresie od 20° do 60° w lewo lub prawo.

(Kształt podstawy różni się w zależności od modelu).



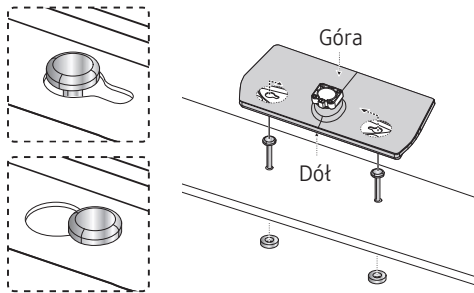
Kąt obrotu 90°

Po usunięciu ELEMENTU OBROTOWEGO i zamocowaniu jedynie wkrętów kąt obrotu wyniesie 90° w lewo lub prawo.



Hotelowy zestaw montażowy (Element nie jest dołączony do wszystkich modeli).

				Śruba + nakrętka
Krótką śruba (2 szt.)	Długa śruba (2 szt.)	Nakrętka (2 szt.)	Podkładka (2 szt.)	

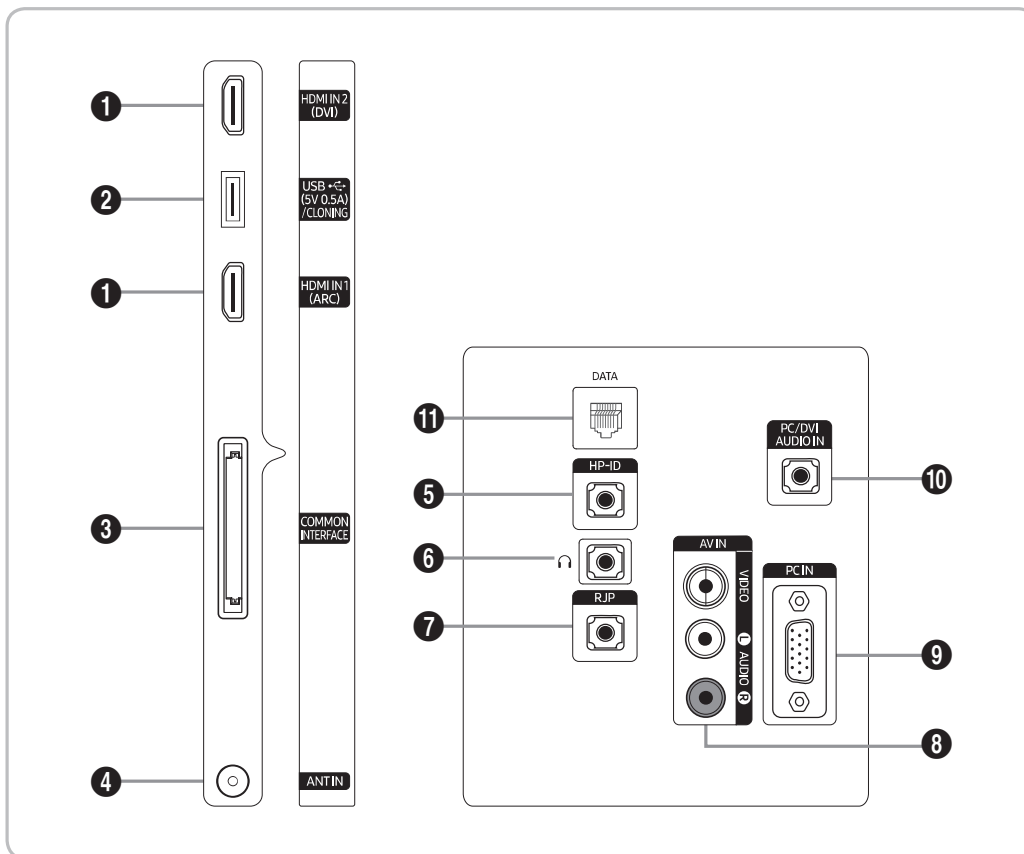


Przykręć podstawę do płaskiej powierzchni, takiej jak blat komody, biurka lub stanowiska multimedialnego, w sposób przedstawiony na rysunku.



OSTRZEŻENIE: Aby zapobiec obrażeniom ciała, telewizor musi być bezpiecznie przymocowany do podłogi, stołu, blatu komody itp. z użyciem hotelowego zestawu montażowego, w sposób opisany w niniejszej instrukcji.

Opis panelu złączy



HG32EJ470
HG40EJ470
HG43EJ470
HG49EJ470

- 🔌 Przed podłączeniem urządzenia zewnętrznego upewnij się, że zasilanie telewizora zostało wyłączone
- 🔌 Przy podłączaniu urządzenia zewnętrznego upewnij się, że kolor złącza odpowiada kolorowemu oznaczeniu kabla.
- 1 HDMI IN 1 (ARC), HDMI IN 2 (DVI)**

Służy do podłączenia wtyku kabla HDMI urządzenia z wyjściem HDMI.

 - Połączenie HDMI-HDMI nie wymaga dodatkowego połączenia doprowadzającego sygnał audio, Połączenia HDMI obsługują zarówno sygnały audio, jak i wideo.
 - Aby uzyskać połączenie DVI z urządzeniem zewnętrznym, należy użyć gniazda HDMI IN (DVI). Do połączenia wideo należy użyć kabla DVI-HDMI lub adaptera DVI-HDMI (z DVI na HDMI), natomiast do połączenia audio należy wykorzystać gniazda PC/DVI AUDIO IN.
- 2 USB (5V 0.5A) / CLONING**
 - Złącze do aktualizacji oprogramowania oraz Media Play itp.
 - Połączenie serwisowe
 - Funkcja KOPIOWANIA PRZY UŻYCIU URZĄDZENIA USB obsługuje tylko standard USB 2.0.
- 3 COMMON INTERFACE**
- 4 ANT IN**
 - Aby możliwy był prawidłowy odbiór sygnału telewizyjnego na wybranych kanałach, telewizor należy podłączyć do jednego z następujących źródeł sygnału:
 - anteny zewnętrznej / sieci telewizji kablowej.
- 5 HP-ID**

Możliwość podłączenia kabla jednocześnie do gniazda HP-ID i słuchawkowego oraz osobnego modułu słuchawkowego. Szczegółowe informacje można znaleźć na stronie 16. Gdy słuchawki są podłączone do modułu słuchawkowego, moduł przejmuje funkcję słuchawek.
- 6 GNIAZDO SŁUCHAWEK**

Do gniazda słuchawkowego telewizora można podłączyć słuchawki. Podłączenie słuchawek powoduje wyłączenie emisji dźwięku przez wbudowane głośniki.
- 7 RJP**

Port komunikacyjny RJP (Remote Jack Pack) służy do podłączania różnych urządzeń do modułów dodatkowych, dzięki czemu można je łatwiej i wygodniej obsługiwać.
- 8 AV IN**
 - Służy do podłączenia kabla audio/wideo.
 - Kable audio RCA (opcjonalne) należy podłączyć do gniazd [R-AUDIO-L] z tyłu telewizora i do odpowiednich wyjść audio w odtwarzaczu DVD.
- 9 PC IN**

Służy do podłączania do wyjścia wideo komputera.
- 10 PC/DVI AUDIO IN**

Służy do podłączania do gniazd wejściowych audio wzmacniacza/zestawu kina domowego.
- 11 DATA**
 - Służy do obsługi transmisji danych pomiędzy telewizorem i urządzeniem SBB.
 - Do podłączania wtyku typu RJ-12.

Tryby wyświetlania

Można również wybrać jedną ze standardowych rozdzielczości wymienionych w kolumnie Rozdzielczość. Telewizor automatycznie dostosuje się do wybranej rozdzielczości.

Po podłączeniu komputera do telewizora ustaw na komputerze rozdzielczość ekranu dla telewizora. Optymalna rozdzielczość wynosi 1920 x 1080 pikseli przy częstotliwości 60 Hz. Jeśli na wyjściu komputera ustawiono rozdzielczość inną niż podane w poniższej tabeli, telewizor może nie wyświetlać żadnego obrazu. Ustaw prawidłową rozdzielczość, korzystając z instrukcji obsługi komputera lub karty graficznej.

Zaleca się stosowanie jednej z rozdzielczości podanych w tabeli.

 Optymalna rozdzielczość wynosi 1366 x 768 pikseli przy częstotliwości 60 Hz.

Tryb	Rozdzielczość	Częstotliwość pozioma (kHz)	Częstotliwość pionowa (Hz)	Częstotliwość taktowania pikseli (MHz)	Polaryzacja synchronizacji (pozioma/pionowa)
IBM	720 x 400	31,469	70,087	28,322	-/+
MAC	640 x 480	35,000	66,667	30,240	-/-
	832 x 624	49,726	74,551	57,284	-/-
	1152 x 870	68,681	75,062	100,000	-/-
VESA CVT/DMT	640 x 480	31,469	59,940	25,175	-/-
	640 x 480	37,861	72,809	31,500	-/-
	640 x 480	37,500	75,000	31,500	-/-
	800 x 600	37,879	60,317	40,000	+/+
	800 x 600	48,077	72,188	50,000	+/+
	800 x 600	46,875	75,000	49,500	+/+
	1024 x 768	48,363	60,004	65,000	-/-
	1024 x 768	56,476	70,069	75,000	-/-
	1024 x 768	60,023	75,029	78,750	+/+
	1152 x 864	67,500	75,000	108,000	+/+
	1280 x 720	45,000	60,000	74,250	+/+
	1280 x 800	49,702	59,810	83,500	-/+
	1280 x 1024	63,981	60,020	108,000	+/+
1280 x 1024	79,976	75,025	135,000	+/+	
1366 x 768	47,712	59,790	85,500	+/+	

✎ Optymalna rozdzielczość wynosi 1920 x 1080 pikseli przy częstotliwości 60 Hz.

Tryb	Rozdzielczość	Częstotliwość pozioma (kHz)	Częstotliwość pionowa (Hz)	Częstotliwość taktowania pikseli (MHz)	Polaryzacja synchronizacji (pozioma/pionowa)
IBM	720 x 400	31,469	70,087	28,322	-/+
MAC	640 x 480	35,000	66,667	30,240	-/-
	832 x 624	49,726	74,551	57,284	-/-
	1152 x 870	68,681	75,062	100,000	-/-
VESA CVT	720 x 576	35,910	59,950	32,750	-/+
	1152 x 864	53,783	59,959	81,750	-/+
	1280 x 720	56,456	74,777	95,750	-/+
	1280 x 960	75,231	74,857	130,000	-/+
VESA DMT	640 x 480	31,469	59,940	25,175	-/-
	640 x 480	37,861	72,809	31,500	-/-
	640 x 480	37,500	75,000	31,500	-/-
	800 x 600	37,879	60,317	40,000	+/+
	800 x 600	48,077	72,188	50,000	+/+
	800 x 600	46,875	75,000	49,500	+/+
	1024 x 768	48,363	60,004	65,000	-/-
	1024 x 768	56,476	70,069	75,000	-/-
	1024 x 768	60,023	75,029	78,750	+/+
	1152 x 864	67,500	75,000	108,000	+/+
	1280 x 1024	63,981	60,020	108,000	+/+
	1280 x 1024	79,976	75,025	135,000	+/+
	1280 x 720	45,000	60,000	74,250	+/+
	1280 x 800	49,702	59,810	83,500	-/+
	1280 x 800	62,795	74,934	106,500	-/+
	1360 x 768	47,712	60,015	85,500	+/+
1440 x 900	55,935	59,887	106,500	-/+	
1440 x 900	70,635	74,984	136,750	-/+	
1680 x 1050	65,290	59,954	146,250	-/+	
VESA GTF	1280 x 720	52,500	70,000	89,040	-/+
	1280 x 1024	74,620	70,000	128,943	-/-
VESA DMT / DTV CEA	1920 x 1080p	67,500	60,000	148,500	+/+

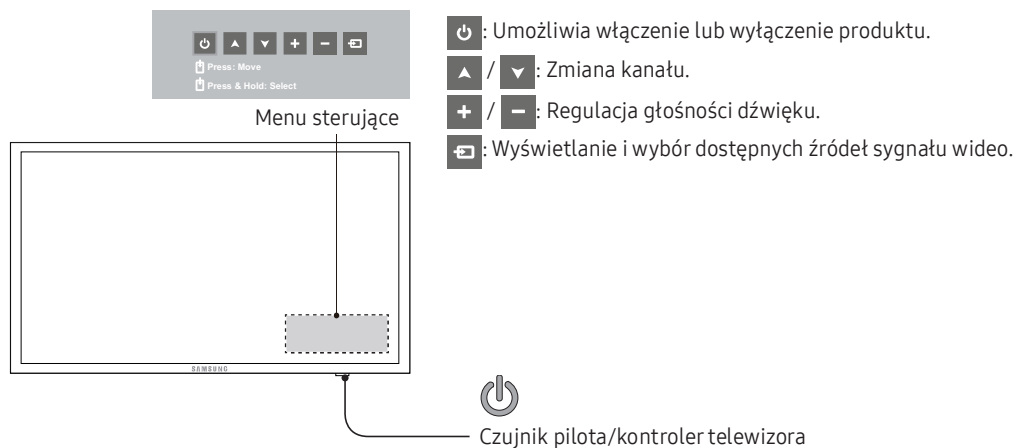
- ✎ Korzystając z połączenia kablowego HDMI/DVI, należy użyć gniazda HDMI IN 2 (DVI).
- ✎ Tryb z przeplotem nie jest obsługiwany.
- ✎ Telewizor może nie działać poprawnie, jeśli zostanie wybrany niestandardowy format wideo.
- ✎ Obsługiwane są tryby sygnału rozdzielonego oraz złożonego (kompozytowego). Brak obsługi SOG.

Korzystanie z kontrolera telewizora

Kontroler telewizora – mały, przypominający joystick przycisk w prawej tylnej części telewizora – umożliwia sterowanie telewizorem bez użycia pilota.

Do włączania telewizora służy przycisk  na pilocie lub panelu telewizora.

- ✎ Kontroler telewizora, znajdujący się w prawej dolnej części telewizora, umożliwia sterowanie telewizorem bez użycia pilota.
- ✎ Po pierwszym naciśnięciu pojawi się menu sterowania. Funkcję można wybrać, naciskając i przytrzymując kontroler telewizora.
- ✎ Kolor i wzornictwo urządzenia mogą się różnić w zależności od modelu.
- ✎ Przy użyciu kontrolera telewizora można jedynie włączać i wyłączać telewizor, zmieniać kanały, regulować głośność oraz przełączać źródło wejściowe.



Tryb gotowości

Pewna ilość energii jest nadal zużywana po przejściu telewizora w stan gotowości po wyłączeniu. Ze względów bezpieczeństwa i w celu zmniejszenia zużycia energii nie należy pozostawiać telewizora w trybie gotowości przez dłuższy czas (np. na czas wyjazdu na urlop). Najlepszym rozwiązaniem jest odłączenie przewodu zasilającego.

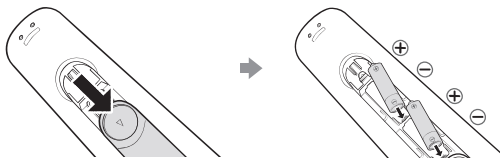
Opis pilota

- Pilot jest przystosowany do obsługi przez osoby niedowidzące, ponieważ umieszczono na nim oznaczenia w alfabecie Braille'a (na przyciskach Power, Channel i Volume).



Wkładanie baterii (rozmiar: AAA)

Tył pilota



Po włożeniu baterii za pomocą wkrętaka wkręć wkręt mocujący pokrywę komory baterii.

UWAGA

- Pilot działa w odległości do 7 metrów od telewizora.
- Działanie pilota może zostać zakłócone przez silne źródło światła. Nie należy używać pilota w pobliżu specjalnych lamp jarzeniowych lub neonów.
- Kolor i kształt może się różnić w zależności od modelu.
- Przycisk „3D” na pilocie dotyczy funkcji, która nie jest obsługiwana. Po naciśnięciu tego przycisku telewizor nie reaguje.

Korzystanie z funkcji Tryb sportowy

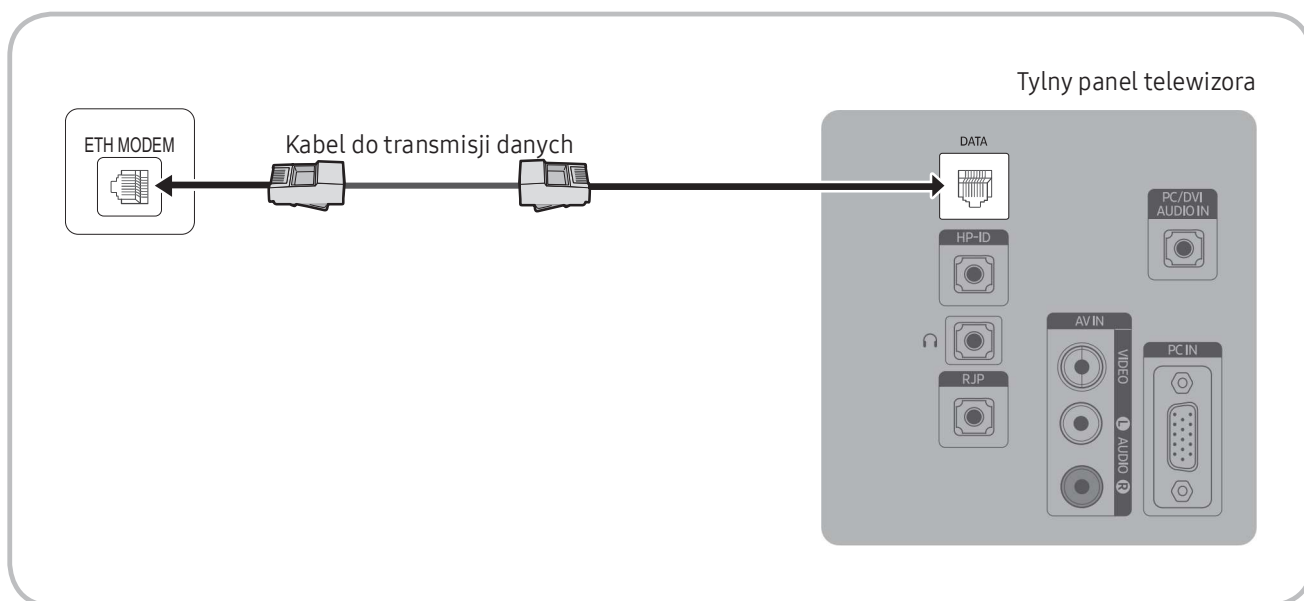
Tryb sportowy **TOOLS**

MENU → Aplikacje → Tryb sportowy → ENTER

Ten tryb pozwala na optymalizację warunków oglądania imprez sportowych.

- **A (Powiększenie)**: Wstrzymanie odtwarzania i podzielenie obrazu na 9 części. Wybierz część, aby ją powiększyć. Naciśnij przycisk ponownie, aby wznowić odtwarzanie.
 - Gdy dla opcji **Tryb sportowy** wybrano ustawienie **Włączone**, dla trybów obrazu i dźwięku automatycznie wybierane jest ustawienie **Stadion**.
 - Wyłączenie telewizora podczas oglądania programu z wybraną opcją **Tryb sportowy** spowoduje wyłączenie ustawienia **Tryb sportowy**.
 - Kiedy uruchomiona jest funkcja **Kanał z danymi**, funkcja **Powiększenie** nie jest dostępna.

Podłączanie telewizora do urządzenia SBB



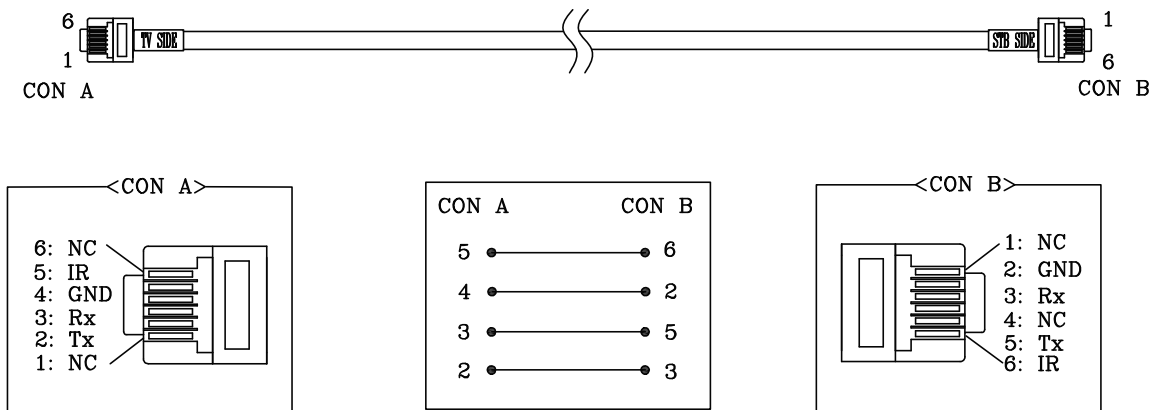
📎 Dostępność zależy od określonego modelu.

1. Połącz gniazdo DATA w telewizorze z gniazdem [ETH MODEM] w urządzeniu STB (SBB) przy użyciu kabla transmisji danych.

📎 Użyj przesyłu danych.

Lista dostawców i kompatybilnych kabli do transmisji danych dostarczonych z telewizorem

- Upewnij się, że korzystasz z kabla transmisji danych zatwierdzonego przez dostawcę. Sprawdź kod na etykiecie kabli do transmisji danych.



📎 Dane techniczne kabla transmisji danych (RJ12): RS232C

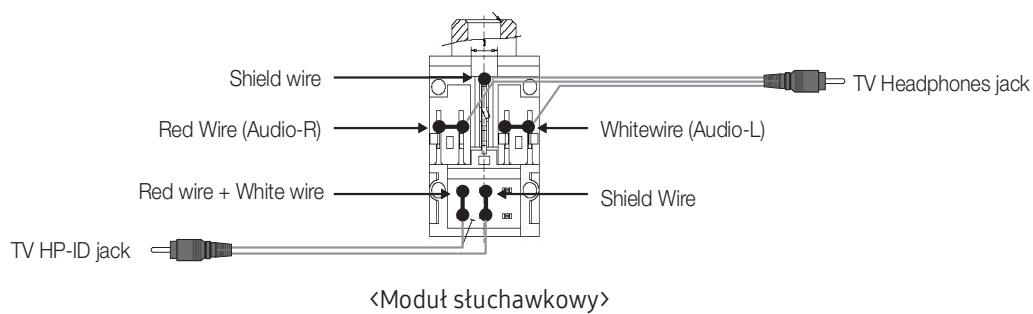
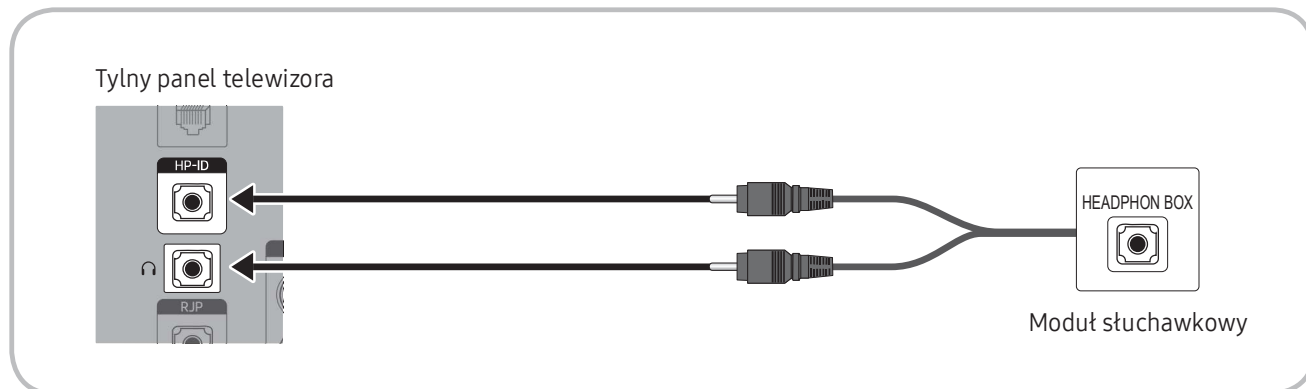
Podłączenie głośników łazienkowych

Głośniki łazienkowe można podłączyć w opisany poniżej sposób. (Zależnie od regionu).

HP-ID

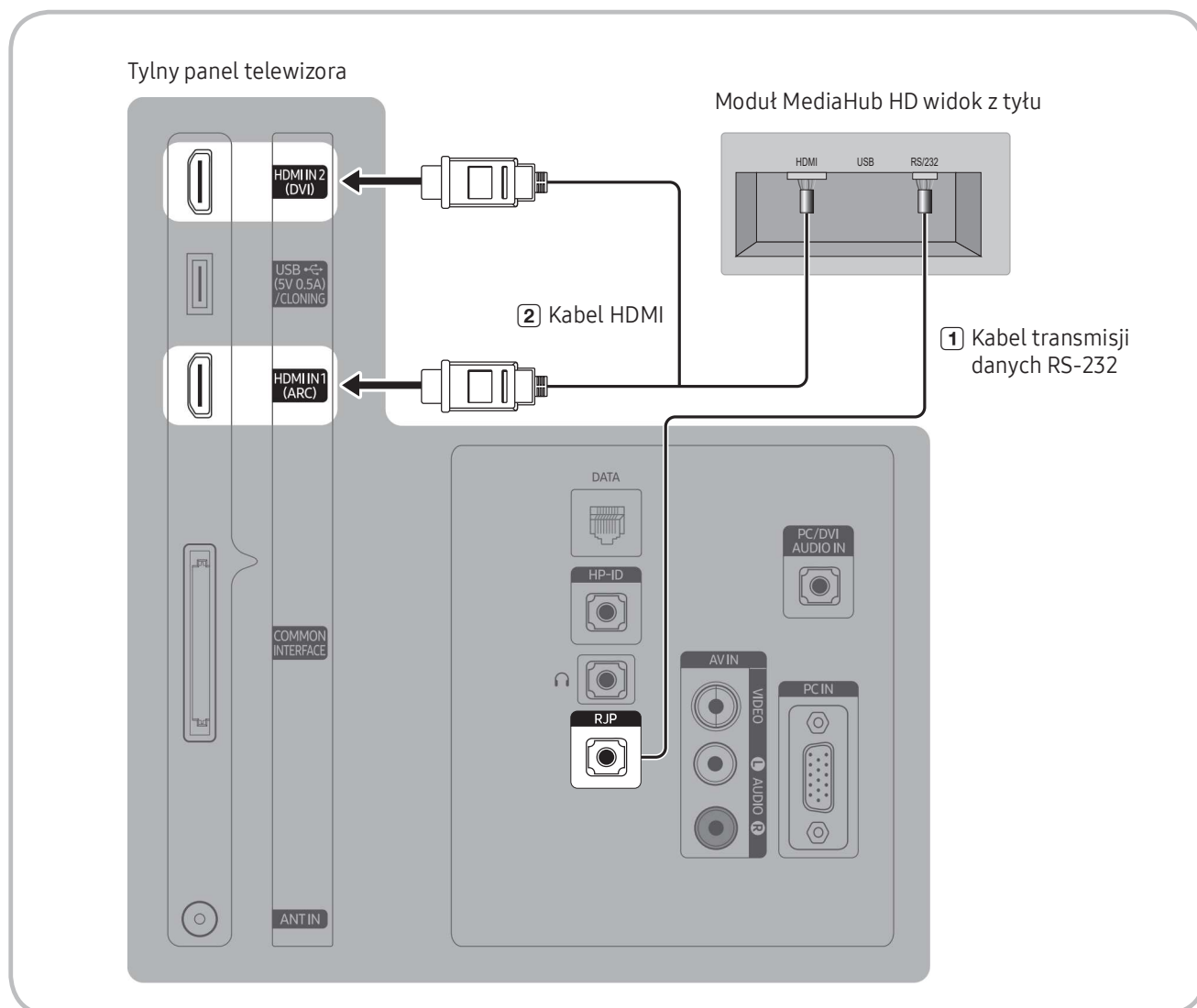
Dla wygody obok łóżka lub biurka można zainstalować dodatkowy moduł słuchawkowy. W tym celu należy postępować zgodnie z poniższą procedurą.

- Szczegółowy rysunek modułu słuchawkowego.



Podłączenie modułu MediaHub HD

Obsługa sygnału wyjściowego każdego zewnętrznego urządzenia źródłowego podłączonego do modułu MediaHub HD umieszczonego na biurku hotelowym.



🔗 Dostępność zależy od określonego modelu.

1. Gniazdo RJP telewizora połącz z gniazdem RS/232 modułu MediaHub HD.
2. Gniazdo HDMI IN telewizora połącz z gniazdem HDMI modułu MediaHub HD.

• MediaHub HD

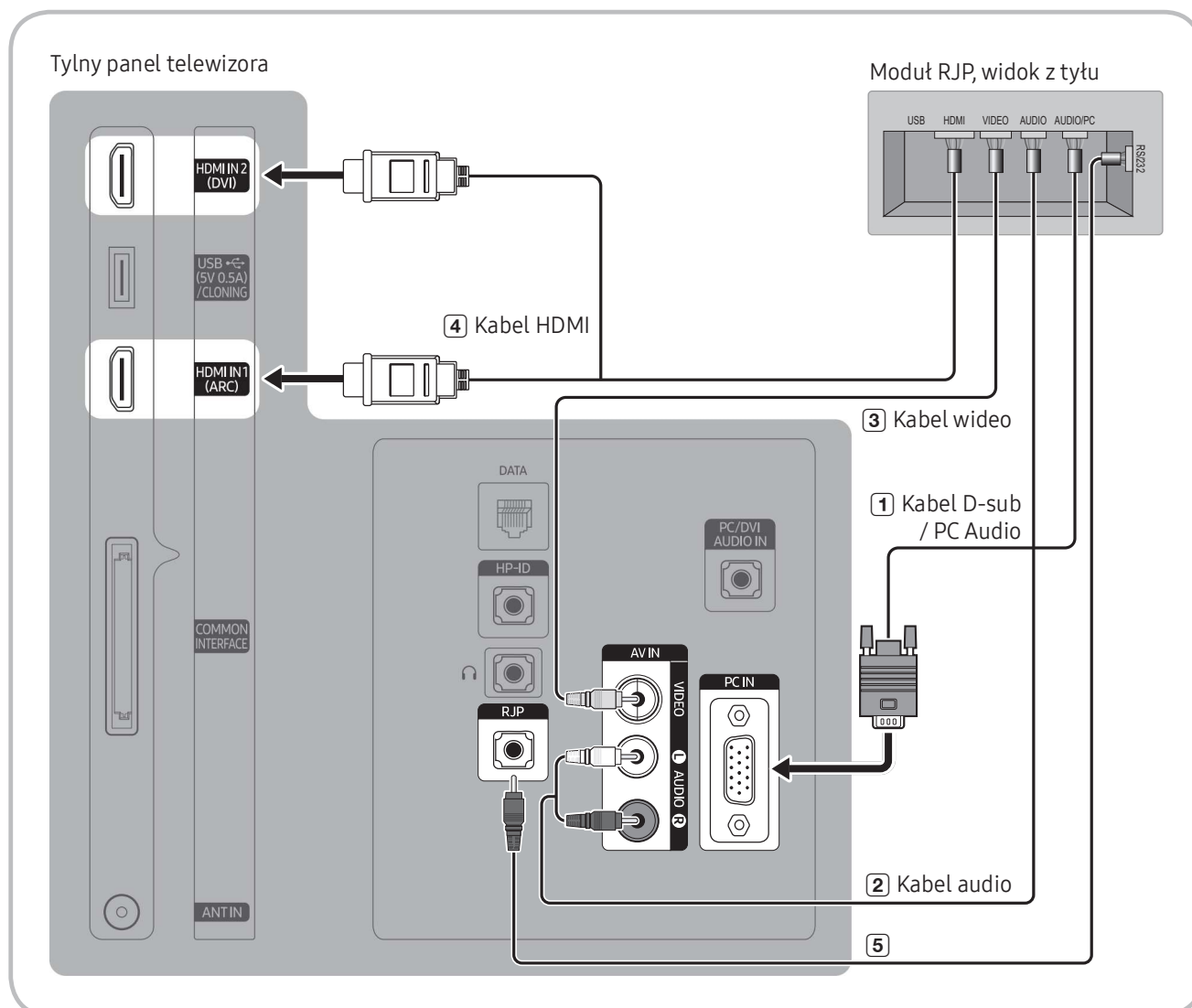
- MediaHub HD to moduł sprzętowy wyposażony w różne wejścia audio/wideo (A/V, Audio, PC, HDMI i USB) i odpowiednie wyjścia. Odpowiednie wyjścia można podłączyć za pośrednictwem modułu MediaHub do telewizora. Transmisja danych pomiędzy modułem MediaHub a telewizorem odbywa się za pośrednictwem złącza RS232. Funkcja Hot Plug & Play umożliwia gościom hotelowym podłączenie zewnętrznego urządzenia źródłowego do modułu MediaHub. Moduł MediaHub komunikuje się z telewizorem, przesyłając komunikaty o aktywnych i nieaktywnych urządzeniach źródłowych. Telewizor przełącza się na obsługę aktywnego zewnętrznego urządzenia źródłowego.
- Gniazdo HDMI modułu MediaHub należy połączyć z gniazdem HDMI IN telewizora.
- Po włączeniu telewizora w ciągu 10 sekund zostaje nawiązane połączenie telewizora z modułem RJP.

• Funkcje specjalne

- PIP
- Automatyczne wykrywanie

Podłączenie modułu RJP (Remote Jack Pack)

Obsługa sygnału wyjściowego każdego zewnętrznego urządzenia źródłowego podłączonego do modułu RJP umieszczonego na biurku hotelowym.



🔗 Dostępność zależy od określonego modelu.

1. Gniazdo PC IN / PC/DVI AUDIO IN telewizora połącz z gniazdem PC/AUDIO modułu RJP.
2. Gniazdo AV IN [VIDEO] / [L-AUDIO-R] telewizora połącz z gniazdem VIDEO modułu RJP.
3. Gniazdo AV IN [VIDEO] telewizora połącz z gniazdem VIDEO modułu RJP.
4. Gniazdo HDMI IN telewizora połącz z gniazdem HDMI modułu RJP.
5. Gniazdo RJP telewizora połącz z gniazdem RS/232 modułu RJP.

🔗 Moduł RJP (Remote Jack Pack) zgodny z tym telewizorem Samsung to urządzenie TeleAdapt TA-7610.

- **RJP (Remote Jack Pack):** Skrót RJP oznacza zdalny pakiet złączy. Jest to moduł sprzętowy wyposażony w różne wejścia audio/wideo (A/V, Audio, PC i HDMI) i odpowiednie wyjścia. Odpowiednie wyjścia modułu RJP są podłączane do telewizora. Transmisja danych pomiędzy modułem RJP a telewizorem odbywa się za pośrednictwem złącza RS232. Funkcja Hot Plug & Play umożliwia gościom hotelowym podłączenie zewnętrznego urządzenia źródłowego do modułu RJP. Moduł RJP komunikuje się z telewizorem, przysyłając komunikaty o aktywnych i nieaktywnych urządzeniach źródłowych. Telewizor przełączy się na obsługę aktywnego zewnętrznego urządzenia źródłowego zgodnie z priorytetem ustawionym przez użytkownika.

🔗 Podczas łączenia z modułem RJP można wybrać opcję HDMI IN lub AV IN.

🔗 Po włączeniu telewizora w ciągu 10 sekund zostaje nawiązane połączenie telewizora z modułem RJP.

- Aby przywrócić domyślne ustawienia fabryczne modułu RJP, należy nacisnąć jednocześnie przyciski A/V i HDMI i przytrzymać je przez 10 sekund. Gdy wszystkie diody LED błysną 5 razy, przywracanie ustawień fabrycznych jest zakończone.
- Wszystkie diody LED modułu RJP zostaną automatycznie wyłączone po 5 minutach. Pozwoli to zapobiec niepotrzebnemu oświetlaniu pokoju. Wyłączone diody LED zostaną ponownie włączone po naciśnięciu dowolnego przycisku modułu. 5-minutowe odliczanie czasu rozpocznie się na nowo. Naciśnięcie przycisku odpowiadającego innemu urządzeniu źródłowemu spowoduje przełączenie telewizora na obsługę wybranego urządzenia źródłowego i zaświecenie się odpowiedniej diody LED.
- Po zresetowaniu modułu RJP lub włączeniu i wyłączeniu telewizora ponowne nawiązanie komunikacji pomiędzy telewizorem i modułem RJP zajmie ok. 10 sekund.
- Poniższa tabela przedstawia szacowany czas w sekundach wymagany do przełączenia się telewizora na obsługę urządzenia źródłowego w oparciu o ustawiony priorytet.

📎 Wariant 1: Gdy nie są podłączone żadne urządzenia źródłowe.

Źródło	Połączenie
AV	2 s
PC	0,7 s
HDMI	3,9 s

📎 Wariant 2: Gdy podłączone są przynajmniej dwa urządzenia źródłowe, a następnie jedno z nich zostaje odłączone i podłączone ponownie.

Źródło	Rozłączenie	Połączenie	Razem
AV	4,5 s	2 s	6,5 s
PC	0,7 s	0,7 s	1,4 s
HDMI	3,9 s	3,9 s	7,8 s

📎 Jeśli przykładowo do wszystkich gniazd AV, PC i HDMI modułu RJP są podłączone aktywne urządzenia, najwyższy priorytet ma urządzenie podłączone do gniazda AV. Jeśli moduł RJP pozostaje w trybie HDMI, a urządzenie zostanie odłączone od gniazda AV i ponownie do niego podłączone, minimalny czas przełączenia na obsługę urządzenia podłączonego do gniazda AV wynosi 6,5 s.

- Aby podłączyć urządzenie audio (iPod lub odtwarzacz MP3), należy dla trybu muzyki wybrać opcję ON, natomiast dla funkcji identyfikacji złącza wybrać opcję OFF.
- Obsługiwane są urządzenia źródłowe podłączone do gniazd A/V, PC i HDMI.

Ustawianie danych opcji hotelowej

Aby otworzyć menu: Naciśnij w podanej kolejności przyciski MUTE → 1 → 1 → 9 → ENTER . (Tryb hotelowy zmieni się na tryb autonomiczny).

Aby zamknąć menu: wyłącz i włącz zasilanie.

Nr	Funkcja telewizora hotelowego			Opis
	Kategoria	Pozycja	Ustawienie początkowe	
1	Hospitality Mode	Hospitality Mode	Standalone	<ul style="list-style-type: none"> Wybierz opcję Hospitality Mode. Tryb Interactive: Telewizor działa z urządzeniem SI STB lub SBB. Tryb Standalone: Telewizor działa bez urządzenia SI STB lub SBB.
2	SI Vendor	SI Vendor	OFF	<ul style="list-style-type: none"> Tryb Interactive: Samsung / 27M / Locatel / VDA / VDA-S / Acentic / Sustinere / Quadriga / ETV / Ibahn / Magilink / Otrum / Siemens / Amino / MDC / Enseo Tryb Standalone: OFF / Movielink / Swisscom / Smoovie / SSCP
3	Power On	Power On Channel	Last Saved	<p>Umożliwia ustawienie wartości domyślnych, które będą używane po włączeniu telewizora.</p> <ul style="list-style-type: none"> User Defined: Pozwala ręcznie ustawić pozycję Power On Channel (Kanał po włączeniu) i Channel Type (Typ kanału). Patrz poniżej pozycje Power On Channel Num (Numer kanału po włączeniu) i Power On Channel Type (Typ kanału po włączeniu). Last Saved: Po wybraniu tej pozycji po włączeniu telewizora będzie wyświetlany kanał, który był wyświetlany w momencie wyłączenia telewizora.
		Power On Channel Num	...	Po włączeniu telewizor automatycznie przełącza się na ten kanał.
		Power On Channel Type	...	<ul style="list-style-type: none"> Wybór rodzaju sygnału: ATV (analogowy), DTV (cyfrowy), CATV (analogowy kablowy) lub CDTV (cyfrowy kablowy).
		Power On Volume	Last Saved	<ul style="list-style-type: none"> User Defined: Umożliwia ręczne wybranie ustawienia dla pozycji Power On Volume (Głośność po włączeniu). Patrz poniżej pozycja Power On Volume Num (Numer ustawienia głośności po włączeniu). Last Saved: Po włączeniu telewizora przywracana jest głośność ustawiona w momencie wyłączenia telewizora.
		Power On Volume Num	...	Telewizor zostanie włączony z głośnością na wybranym poziomie.
		Min Volume	0	Minimalny poziom głośności, który użytkownik może ustawić w trybie hotelowym Standalone (Autonomiczny).
		Max Volume	100	Maksymalny poziom głośności, który użytkownik może ustawić.
		Power On Source	TV	Wybór urządzenia źródłowego przy włączeniu telewizora.
4	Channel	Channel Setup	...	Daje bezpośredni dostęp do niektórych funkcji menu kanału. Są to m.in. opcje automatycznego lub ręcznego strojenia i ustawienia anteny.
		Channel Editor	...	<p>Opcja Channel Editor umożliwiającą edycję ustawienia kanałów przechowywanych w pamięci telewizora, Przy użyciu opcji Channel Editor można:</p> <ul style="list-style-type: none"> Zmieniać numery i nazwy kanałów, sortować kanały wg numeracji. Wybrać opcję wyłączenia sygnału wideo dla wybranych kanałów. Opcja wyłączenia sygnału wideo wyłącza obraz na wybranym kanale, udostępniając jedynie dźwięk i wyświetlając ikonę głośnika na ekranie. Funkcja Channel Editor pozwala także na łatwe wyświetlenie informacji o kanale bez konieczności wyświetlania danego kanału.

Nr	Funkcja telewizora hotelowego			Opis
	Kategoria	Pozycja	Ustawienie początkowe	
4	Channel	Mixed Channel Map	ON	<p>Funkcja ta umożliwia jednoczesne wyświetlanie/przeoglądanie wszystkich typów kanałów antenowych (Naziemne/Kablowe lub Satelitarne).</p> <ul style="list-style-type: none"> • ON: Po wybraniu ustawienia ON można uzyskać dostęp do kompletnej mapy kanałów, bez względu na wybrany typ połączenia antenowego. Na liście kanałów znajdują się również kanały naziemne i kablowe. • OFF: Po wybraniu ustawienia OFF można korzystać wyłącznie z mapy kanałów odpowiadającej wybranemu typowi połączenia antenowego [Naziemne/Kablowe lub Satelitarne]. Na liście kanałów/w edytorze będą wyświetlane wyłącznie kanały powiązane z wybranym połączeniem antenowym.
		Dynamic SI	OFF	<ul style="list-style-type: none"> • ON: Sprawdzanie numeru kanału programu DTV. (Edytor kanałów DTV nie jest dostępny). • OFF: Numer kanału programu DTV nie jest sprawdzany. (Edytor kanałów DTV jest dostępny, ale dodatkowa aktualizacja numeru kanału programu nie jest obsługiwana).
		Channel Rescan Message	ON	<p>W przypadku niezgodności danych w mapie kanałów z danymi transmitowanymi telewizor automatycznie dostraja kanały w celu przywrócenia prawidłowych danych/parametrów w mapie kanałów.</p> <ul style="list-style-type: none"> • ON: Po wybraniu dla funkcji Channel Rescan Message (Komunikat wyszukiwania kanałów) ustawienia ON wyświetlany jest komunikat ekranowy OSD o ponownym wyszukiwaniu kanałów. • OFF: Administrator systemu telewizji hotelowej może dla funkcji Channel Rescan Message (Komunikat wyszukiwania kanałów) wybrać ustawienie OFF, jeśli komunikat ekranowy OSD o ponownym wyszukiwaniu kanałów nie ma być wyświetlany dla gości hotelowych.
		Pan Euro MHEG	OFF	<ul style="list-style-type: none"> • OFF: Jeśli funkcja Pan Euro MHEG jest wyłączona, opcja MHEG będzie działać zgodnie z danymi technicznymi produktu. • ON: Jeśli dla funkcji Pan Euro MHEG zostało wybrane ustawienie ON, opcja MHEG będzie włączona niezależnie od danych technicznych produktu lub specyfikacji regionu.
		My Channel	OFF	Włączanie lub wyłączanie funkcji Mychannel (Mój kanał).
		Genre Editor	...	Edycja gatunku dla kanału. (Dostępna po włączeniu funkcji Mychannel (Mój kanał)).
		Subtitle Auto On	OFF	<p>Funkcja włącza/wyłącza automatyczne włączanie napisów po wybraniu określonego kraju. Funkcja obsługiwana w systemach telewizji hotelowej, które dostosowane są do odbioru sygnału DVB przeznaczonego do odbioru w Europie. Funkcja ta związana jest z danymi technicznymi wyświetlania napisów dla Francji. Funkcja wyświetlania napisów dla pozostałych krajów działa zgodnie ze specyfikacjami właściwymi dla poszczególnych krajów niezależnie od włączenia/wyłączenia funkcji Subtitle Auto On (Autom. włączenie napisów).</p> <ul style="list-style-type: none"> • ON: Gdy dla funkcji Subtitle Auto On (Autom. włączenie napisów) wybrano ustawienie ON, uwzględniane są specyfikacje wyświetlania napisów dla Francji. • OFF: Gdy dla funkcji Subtitle Auto On (Autom. włączenie napisów) wybrano ustawienie OFF, specyfikacje wyświetlania napisów dla Francji nie są uwzględniane.
		TTX Widescreen Mode	OFF	<ul style="list-style-type: none"> • ON: Wyświetlanie informacji TTX w trybie panoramicznym. • OFF: Wyświetlanie informacji TTX w trybie normalnym.

Nr	Funkcja telewizora hotelowego			Opis
	Kategoria	Pozycja	Ustawienie początkowe	
5	Menu OSD	Picture Menu Lock	OFF	Włączanie lub wyłączenie menu obrazu.
		Menu Display	ON	<ul style="list-style-type: none"> ON: Menu główne jest wyświetlane. OFF: Menu główne nie jest wyświetlane.
		Tools Display	ON	<ul style="list-style-type: none"> ON: Menu narzędzi jest wyświetlane. OFF: Menu narzędzi nie jest wyświetlane.
		Channel Menu Display	OFF	<ul style="list-style-type: none"> ON: Menu kanałów jest wyświetlane. OFF: Menu kanałów nie jest wyświetlane.
		Panel Button Lock	Unlock	<p>Włączanie lub wyłączenie obsługi panelu przedniego (przycisków lokalnych).</p> <ul style="list-style-type: none"> Unlock: Odblokowanie wszystkich przycisków panelu. Lock: Blokowanie wszystkich przycisków panelu. OnlyPower: Blokowanie wszystkich przycisków z wyjątkiem przycisku zasilania. Menu/Source: Blokowanie wyłącznie przycisków Menu i Source.
		Home Menu Display	ON	<p>OFF: Menu strony głównej nie jest wyświetlane.</p> <p>ON: Menu strony głównej jest wyświetlane.</p>
		Home Menu Editor	...	Edycja menu strony głównej.
		Home Menu Auto Start	...	<p>ON: Menu strony głównej jest włączane automatycznie.</p> <p>OFF: Menu strony głównej nie jest włączane automatycznie.</p>
6	Zegar	Clock Type	OFF	<p>Wybór rodzaju zegara (OFF/SW Clock).</p> <ul style="list-style-type: none"> OFF: Żadne opcje zegara nie będą działały dla opcji hotelowych. SW Clock: Można korzystać wyłącznie z opcji zegara oprogramowania.
		Local Time	Manual	<p>Wybór sposobu aktualizacji danych zegara.</p> <p>Użyj danych zegara z kanału DTV, aby automatycznie ustawić zegar lub ustaw go ręcznie, gdy telewizor działa w trybie autonomicznym.</p>
		Timer Type	Wakeup	<ul style="list-style-type: none"> Wakeup: Istnieje możliwość ustawienia określonej godziny automatycznego włączenia telewizora. OnOff: Telewizor może automatycznie włączać/wyłączać się o określonej godzinie. Jednocześnie można określić do trzech różnych godzin.
		Time Channel Type	...	Użyj danych zegara z kanału DTV, aby ustawić zegar.
		Time Channel Num	...	Numer kanału DTV.
7	Music Mode	Music Mode AV	OFF	Umożliwia odtwarzanie dźwięku z odtwarzacza mp3/audio podłączonego do urządzenia AV. Po włączeniu umożliwia odtwarzanie dźwięku z odtwarzacza za pośrednictwem telewizora nawet wtedy, gdy nie ma sygnału obrazu. Niemniej jednak podświetlenie telewizora nadal działa. Jeśli sygnał wideo jest podawany, telewizor działa normalnie.
		Music Mode PC	OFF	Umożliwia odtwarzanie dźwięku z odtwarzacza mp3/audio podłączonego do gniazda PC. Po włączeniu umożliwia odtwarzanie dźwięku z odtwarzacza za pośrednictwem telewizora nawet wtedy, gdy nie ma sygnału obrazu. Niemniej jednak podświetlenie telewizora nadal działa. Jeśli sygnał wideo jest podawany, telewizor działa normalnie.
		Music Mode Backlight	OFF	W trybie muzyki można skorzystać z opcji włączenia/wyłączenia podświetlenia w celu oszczędzania energii.

Nr	Funkcja telewizora hotelowego			Opis
	Kategoria	Pozycja	Ustawienie początkowe	
8	Remote Jack Pack	Priority AV	1	Po ustawieniu priorytetu dla złącza i podłączeniu do niego urządzenia odpowiednie źródło jest ustawiane automatycznie według priorytetu dla tego złącza.
		Priority PC	2	Po ustawieniu priorytetu dla złącza i podłączeniu do niego urządzenia odpowiednie źródło jest ustawiane automatycznie według priorytetu dla tego złącza.
		Priority HDMI	3	Po ustawieniu priorytetu dla złącza i podłączeniu do niego urządzenia odpowiednie źródło jest ustawiane automatycznie według priorytetu dla tego złącza.
		AV Option	AV	Wybór źródła sygnału audio/wideo dla modułu RJP (opcje wyboru źródła różnią się w zależności od modelu).
		HDMI Option	HDMI/DVI	Wskazanie źródłowego gniazda HDMI telewizora podłączonego do gniazda modułu RJP. (HDMI1/HDMI2/HDMI3)
9	External Source	USB Pop-up Screen	Default	Po podłączeniu urządzenia USB do telewizora: <ul style="list-style-type: none"> • Default: Zostanie wyświetlone okno podręczne. • Automatic: Automatycznie otwierane jest menu zawartości urządzenia USB. • Disable: Okno podręczne ani menu nie są wyświetlane.
		External Source Banner	ON	Po włączeniu zasilania telewizora wyświetlany jest komunikat External Source Banner (informacje), gdy źródło telewizora zmienione zostanie na inne źródło zewnętrzne. Naciśnij przycisk Info lub włącz telewizor. <ul style="list-style-type: none"> • ON: Na ekranie telewizora wyświetlany jest pasek źródła zewnętrznego. • OFF: Na ekranie telewizora nie jest wyświetlany pasek źródła zewnętrznego.
		Auto Source	OFF	<ul style="list-style-type: none"> • ON: Po podłączeniu do telewizora zewnętrznego urządzenia źródłowego telewizor automatycznie zidentyfikuje to źródło i przełączy się na jego obsługę. • OFF: Wyłączenie funkcji automatycznego przełączania źródła.
		Anynet+Return Source	Power On Src	Wybór powrotnego źródła telewizora po zatrzymaniu połączenia Anynet+(HDMI-CEC). (Funkcja ta jest szczególnie przydatna do obsługi modułu Guestlink RJP).
10	HP Management	HP Mode	OFF	Informacje dotyczące konkretnej sytuacji można znaleźć w poniższej tabeli.
		Default HP Volume	...	
		Main Speaker	ON	
11	Eco Solution	Energy Saving	OFF	Dostosowanie jasności ekranu telewizora w celu ograniczenia zużycia energii. <ul style="list-style-type: none"> • OFF: Wyłączenie funkcji oszczędzania energii. • Low: Ustawienie w telewizorze trybu niskiego poziomu oszczędzania energii. • Medium: Ustawienie w telewizorze trybu średniego poziomu oszczędzania energii. • High: Ustawienie w telewizorze trybu wysokiego poziomu oszczędzania energii.

Nr	Funkcja telewizora hotelowego			Opis
	Kategoria	Pozycja	Ustawienie początkowe	
12	Logo/Message	Welcome Message	OFF	Wyświetlanie komunikatu powitalnego przez 5 sekund po włączeniu telewizora.
		Edit Welcome Message		Edycja komunikatu powitalnego.
		Hospitality Logo	OFF	Włączenie lub wyłączenie funkcji wyświetlania logo hotelu. Jeśli funkcja jest włączona, po włączeniu telewizora przed uzyskaniem sygnału ze źródła początkowego wyświetlane jest logo przez czas ustawiony w opcji „Logo Display Time”.
		Hospitality Logo DL	...	Pobieranie logo dla trybu hotelowego. Wymagania dla pliku logo w trybie hotelowym: <ul style="list-style-type: none"> Tylko pliki BMP lub AVI. Maks. rozmiar pliku: BMP – 960 X 540. AVI – 30 MB. Dopuszczalna nazwa pliku to wyłącznie samsung.bmp lub samsung.avi.
		Logo Display Time	...	Ustawianie czasu wyświetlania logo (3, 5, 7 sekund). (Opcja dostępna wyłącznie wtedy, gdy opcja „Home menu Display” (Wyświetlanie menu strony głównej) jest wyłączona).
13	Cloning	Clone TV to USB	-	Kopiowanie aktualnych ustawień opcji telewizora do urządzenia pamięci USB.
		Clone USB to TV	-	Kopiowanie zapisanych w urządzeniu pamięci USB ustawień opcji telewizora do telewizora.
		Setting Auto Intialize	OFF	Jeśli włączono funkcję Setting Auto Initialize (Ustawianie autom. inicjalizacji), po wyłączeniu i ponownym włączeniu zasilania głównego następuje przywrócenie danych do ustawień skopiowanych. Jeśli brak kopii ustawień, a włączono funkcję Setting Auto Initialize (Ustawianie autom. inicjalizacji), zostanie ona zignorowana i telewizor będzie działał tak samo, jak przy wyłączonej funkcji Setting Auto Initialize (Ustawianie autom. inicjalizacji).
14	REACH Solution	REACH 4.0	OFF	<ul style="list-style-type: none"> ON: Uruchomienie programu REACH 4.0. OFF: Zamknięcie programu REACH 4.0.
		REACH Channel	...	Wybór kanału aktualizacji SIRCH.
		Group ID	...	Wybór identyfikatora grupy SIRCH.
		REACH Update Time	...	Wybór czasu aktualizacji SIRCH. Przy wyborze czasu aktualizacji SIRCH można wybrać automatyczną aktualizację o godzinie 12:00 AM/PM (12:00/24:00) lub 2:00 AM/PM (2:00/14:00). Można ustawić aktualizacje z odstępem 1 lub 2-godzinnym.
		REACH Update Immediate	...	<ul style="list-style-type: none"> ON: Aktualizacja telewizora z użyciem funkcji SIRCH, gdy telewizor przechodzi do trybu gotowości. OFF: Aktualizacja telewizora z użyciem funkcji SIRCH następuje tylko w godzinach określonych w ustawieniu SIRCH Update Time (Czas aktualizacji przez SIRCH).
		Room Number	...	Edycja ustawienia numeru pokoju.
		REACH Server Version	0000	Wyświetlanie wersji pliku SIRCH Clone aktualnych ustawień skopiowanych do telewizora.
15	Security	Factory Lock	OFF	Usunięcie listy urządzeń, gdy zasilanie jest włączone lub wyłączone. <ul style="list-style-type: none"> ON: Przed przejściem do menu fabrycznego wymagane jest wprowadzenie hasła. OFF: Wymaganie hasła jest wyłączone.
		Password Popup	...	Włączenie/wyłączenie okna wprowadzania hasła. Jeśli ta opcja jest wyłączona, na ekranie telewizora nie będzie wyświetlane okno wprowadzania hasła umożliwiającego przejście do menu fabrycznego. Jeśli opcja jest włączona, okno wprowadzania hasła będzie wyświetlane.
		Password Input	...	Umożliwia wprowadzenie hasła 00000000.
		Password Setting	...	Umożliwia ustawienie nowego hasła.
		Password Reset	...	Umożliwia przywrócenie hasła 00000000.
		Security Mode	...	Security Mode (Tryb bezpieczeństwa) – ON lub OFF.
		USB	...	Umożliwia włączenie i wyłączenie obsługi złącza USB.
		HDMI	...	Umożliwia włączenie i wyłączenie obsługi gniazda HDMI.
		TTX Security	...	Umożliwia włączenie i wyłączenie funkcji TTX.

Nr	Funkcja telewizora hotelowego			Opis
	Kategoria	Pozycja	Ustawienie początkowe	
16	System	Self Diagnosis for TV	...	Otwieranie menu diagnostyki. <ul style="list-style-type: none"> • Test obrazu: Sprawdzenie, czy występują problemy z obrazem. Jeśli podczas testu obrazu zostaną wykryte problemy, należy wybrać opcję Yes (Tak) i postępować według instrukcji wyświetlanych na ekranie. • Test dźwięku: Odtwarzanie wbudowanego dźwięku testowego w celu zdiagnozowania problemów z dźwiękiem. Jeśli podczas testu dźwięku zostaną wykryte problemy, należy wybrać opcję Yes (Tak) i postępować według instrukcji wyświetlanych na ekranie.
		Self Diagnosis for HTV	...	Możliwość sprawdzenia stanu komunikacji z wyjściem Variable Audio Out (Regulowane wyjście audio) (oraz z urządzeniem SI STB lub SBB. W przypadku wystąpienia problemu związanego z funkcją wyjścia Variable Audio Out (Regulowane wyjście audio) lub komunikacją z urządzeniem SI STB lub SBB należy sprawdzić tę pozycję.
		SW Update	...	Funkcja aktualizacji oprogramowania za pośrednictwem urządzenia USB.
		Service Pattern	OFF	Wyświetlanie wzorca serwisu.
		Sound Bar Out	OFF	Korzystając z połączenia Anynet, można do telewizora podłączyć urządzenie zewnętrzne, takie jak Samsung Sound Bar, co umożliwi nadawanie dźwięku z telewizora za pośrednictwem tego urządzenia. Po wyłączeniu tej funkcji w menu hotelowych ustawień fabrycznych nie można z niej korzystać. W przypadku podłączenia głośnika do gniazda HDMI po włączeniu opcji Sound Bar (Listwa dźwiękowa) dźwięk z głównego głośnika telewizora zostanie wyciszony.
		Contact Samsung	...	Informacje kontaktowe firmy Samsung
		Standby LED	ON	<ul style="list-style-type: none"> • ON: Funkcja podczerwieni jest włączona w trybie gotowości. • OFF: Funkcja podczerwieni jest wyłączona w trybie gotowości.
TV Reset	...	Przywrócenie ustawień fabrycznych.		

🔗 REACH (Remote Enhanced Active Control for Hospitality) jest profesjonalnym i interaktywnym rozwiązaniem do zdalnego sterowania telewizorami, które umożliwia wykonywanie aktualizacji oprogramowania sprzętowego telewizorów, kopiowanie danych, zmianę mapy kanałów, przesyłanie treści S-LYNK REACH i paska informacyjnego TICKER poprzez system RF DTV do kilkuset telewizorów hotelowych w tym samym czasie. Funkcje REACH są dostępne tylko w trybie autonomicznym. Rozwiązanie REACH Server jest sprzedawane oddzielnie. Dodatkowe informacje dotyczące produktu REACH Server można znaleźć w dołączonej do niego instrukcji obsługi.

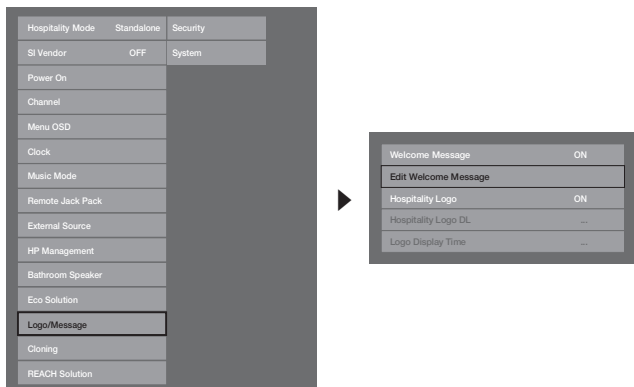
🔗 W zależności od modelu telewizora i regionu niektóre pozycje menu mogą się różnić.

Tryb słuchawek	Głośnik główny	Wł./wył. wyciszenia dźwięku	Działanie telewizora	Wynik	Uwagi
ON	ON	OFF	Włączenie zasilania	Dźwięk głośnika głównego – tak (zastosowany poziom dźwięku ostatnio zapisany/określony przez użytkownika) Dźwięk słuchawek – nie dotyczy	
ON	ON	OFF	Zwiększenie/zmniejszenie głośności	Głośnik główny – poziom głośności zmienia się zgodnie z informacjami na ekranie Dźwięk słuchawek – nie dotyczy	
ON	ON	ON	Wyciszenie	Głośnik główny – wyciszenie Dźwięk słuchawek – tak – poziom dźwięku zastosowany zgodnie z poziomem głośności słuchawek w menu Hotel Option (Opcje hotelowe).	
ON	ON	ON	Zwiększenie/zmniejszenie głośności	Dźwięk głośnika głównego – nie (wyciszenie) Słuchawki – zwiększenie/zmniejszenie poziomu głośności zgodnie z aktualną głośnością słuchawek	
ON	ON	OFF	Wyłączenie wyciszenia	Dźwięk głośnika głównego – tak Dźwięk słuchawek – nie dotyczy	
Opcja nieaktywna (szara)	OFF	OFF	Włączenie zasilania	Dźwięk głośnika głównego – nie (wyciszenie) Dźwięk słuchawek – tak (zastosowany fabryczny poziom dźwięku słuchawek)	
Opcja nieaktywna (szara)	OFF	OFF	Zwiększenie/zmniejszenie głośności	Głośnik główny – wyciszenie Słuchawki – zwiększenie/zmniejszenie poziomu głośności zgodnie z aktualną głośnością słuchawek	Jest to podobne do funkcji normalnej, z wyjątkiem tego, że dźwięk jest w sposób wymuszony przekierowany do gniazda słuchawek, nawet gdy słuchawki nie zostały fizycznie podłączone.
Opcja nieaktywna (szara)	OFF	ON	Wyciszenie	Głośnik główny – wyciszenie (brak działania) Słuchawki – zmiana na wyciszenie	
Opcja nieaktywna (szara)	OFF	ON	Zwiększenie/zmniejszenie głośności/stan wyciszenia	Dźwięk głośnika głównego – nie (wyciszenie) Słuchawki – zwiększenie/zmniejszenie poziomu głośności na podstawie aktualnej głośności słuchawek	
Opcja nieaktywna (szara)	OFF	OFF	Wyłączenie wyciszenia	Dźwięk głośnika głównego – nie (wyciszenie) Słuchawki – tak (poziom głośności zgodnie z aktualną głośnością słuchawek)	
OFF	ON	OFF	Włączenie zasilania		
OFF	ON	OFF	Zwiększenie/zmniejszenie głośności		Tak samo jak podłączenie/odłączenie słuchawek bez funkcji zarządzania słuchawkami.
OFF	ON	ON	Wyciszenie	Jeśli zarządzanie słuchawkami jest wyłączone, głośnik główny jest wyłączony.	
OFF	ON	ON	Zwiększenie/zmniejszenie głośności przy pozostawionym stanie wyciszenia	(Jeśli zarządzanie słuchawkami jest wyłączone, funkcja działa tak samo, jak normalna funkcja HTV).	
OFF	ON	OFF	Wyłączenie wyciszenia		

Komunikat powitalny

Komunikat powitalny to funkcja, która po każdym włączeniu telewizora w pokoju hotelowym pozwala wyświetlić wcześniej przygotowany komunikat.

- Ustawienia komunikatu powitalnego znajdują się w menu Hotel Options (Opcje hotelowe).
- Aby komunikat był wyświetlany po włączeniu telewizora, należy ustawić dla niego opcję ON.



<W zależności od modelu telewizora i regionu niektóre pozycje menu mogą być niedostępne.>

- Komunikat powitalny może mieć 25 znaków. Można go ustawić w menu Hotel Service (Serwis hotelowy).
- Komunikat powitalny może składać się z następujących znaków:
 - 🖱 Dostępne są tylko wielkie litery od A do Z.
- Komunikat powitalny można zmienić przy użyciu przycisków nawigacyjnych, przycisków kolorów i przycisku Enter pilota w menu ekranowym „Edit Welcome Message”.

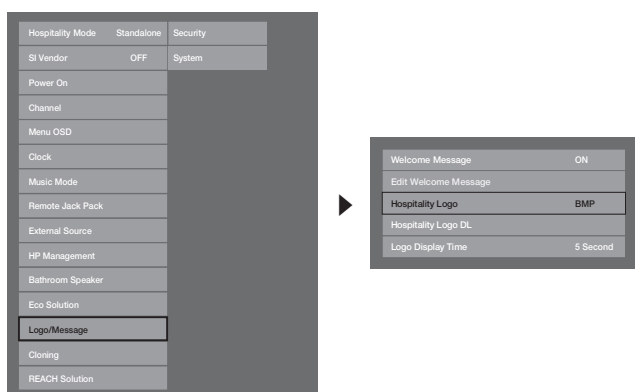


- Nie jest możliwe jednocześnie wyświetlanie komunikatu powitalnego i logo hotelu.

Logo hotelu

Funkcja Hospitality Logo (Logo hotelu) wyświetla logo hotelu po włączeniu telewizora.

- Ustawienia funkcji Hospitality Logo znajdują się w menu trybu hotelowego.
- Pozycje Logo Download (Pobierz logo) i Logo Display Menu (Menu wyświetlania logo) są aktywne po włączeniu opcji Hospitality Logo (Logo hotelu).
- Po zapisaniu w pamięci telewizora obrazu logo i uaktywnieniu opcji Hospitality Logo (Logo hotelu) obraz ten będzie wyświetlany po włączeniu telewizora.
- Logo hotelu nie jest wyświetlane, gdy opcja Hospitality Logo (Logo hotelu) jest wyłączona, nawet jeśli obraz logo został zapisany w pamięci telewizora.



<W zależności od modelu telewizora i regionu niektóre pozycje mogą być niedostępne.>

• Hospitality Logo

- Opcja ta pozwala zdecydować, czy logo hotelu ma być wyświetlane.
- Domyślne ustawienie to OFF.
- Można dla tej opcji wybrać ustawienie OFF lub ON.
- Wybór ustawienia ON uaktywnia pozycje menu Logo Download (Pobierz logo) i Logo Time Display (Czas wyświetlania logo).

• Hospitality Logo DL

- Dzięki tej opcji można przesać logo hotelu z urządzenia USB do pamięci telewizora.
- Podczas kopiowania logo do pamięci telewizora wyświetlany jest komunikat oczekiwania.
- Po pomyślnym zakończeniu kopiowania wyświetlony zostanie komunikat o zakończeniu operacji.
- Po niepomyślnym zakończeniu kopiowania pojawi się komunikat o nieudanym kopiowaniu.
- Komunikat o braku urządzenia USB zostanie wyświetlony, jeśli nie jest podłączone żadne urządzenie USB.
- Komunikat o braku pliku zostanie wyświetlony, jeśli urządzenie USB nie zawiera pliku, który można skopiować, lub jeśli format pliku jest nieprawidłowy (plik musi mieć format BMP). Jeśli komunikat o braku pliku zostanie wyświetlony mimo tego, że w pamięci urządzenia znajduje się plik z logo, należy sprawdzić format pliku.

• Format pliku logo

- Telewizor obsługuje wyłącznie formaty BMP i AVI.
- Nazwa pliku musi brzmieć „samsung.bmp” lub „samsung.avi”.
- Maksymalna rozdzielczość pliku BMP wynosi 1280 x 720.
- Maksymalny rozmiar pliku AVI wynosi 30 MB.
- Telewizor nie zmienia rozmiaru ani skali obrazu.
 - Kodek wideo: H.264 /MPEG-4 /MPEG2
 - Szybkość przesyłania danych: poniżej 10 Mb/s
 - Częstość klatek: 24~30
 - Rozdzielczość: 640*480 | 1920*1080

Kopiowanie

Funkcja kopiowania przy użyciu urządzenia USB pozwala pobrać skonfigurowane przez użytkownika ustawienia (**Obraz, Dźwięk, Wejście, Kanał, Ustawienia oraz Hotel Setup**) z jednego telewizora, a następnie przesać te same ustawienia do innych telewizorów.

Do urządzenia USB można skopiować wszystkie zdefiniowane przez użytkownika ustawienia z telewizora (ustawionego w pierwszej kolejności).

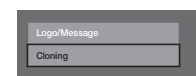
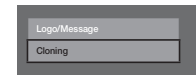
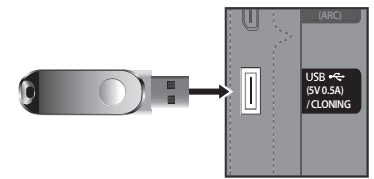
– Kopiowanie przy użyciu urządzenia USB obsługuje tylko standard 2.0.

- **Clone TV to USB:** Operacja kopiowania określonych danych z wybranego miejsca pamięci EEPROM telewizora do urządzenia USB.

1. Podłącz urządzenie USB do złącza USB z tyłu telewizora.
2. Otwórz menu Hotel Options (Opcje hotelowe), naciskając następujące przyciski w podanej kolejności:
MUTE → 1 → 1 → 9 → ENTER
3. Naciśnij przycisk ▲ lub ▼, aby wybrać opcję „Clone TV to USB”, a następnie naciśnij przycisk ENTER.
4. Gdy zostanie wyświetlony komunikat „Clone TV to USB”, naciśnij przycisk ENTER.
5. Istnieje możliwość sprawdzenia stanu operacji kopiowania przy użyciu urządzenia USB.
 - **In Progress (W toku):** Trwa kopiowanie danych do urządzenia USB.
 - **Completed (Zakończony):** Operacja kopiowania zakończyła się pomyślnie.
 - **Failed (Nieudane):** Operacja kopiowania nie powiodła się.
 - **No USB (Brak USB):** Nie zostało podłączone urządzenie USB.

- **Clone USB to TV:** Operacja polegająca na przesyłaniu danych z urządzenia USB do telewizora.

1. Podłącz urządzenie USB do złącza USB z tyłu telewizora.
 2. Otwórz menu Hotel Options (Opcje hotelowe), naciskając następujące przyciski w podanej kolejności:
MUTE → 1 → 1 → 9 → ENTER
 3. Naciśnij przycisk ▲ lub ▼, aby wybrać opcję „Clone USB to TV”, a następnie naciśnij przycisk ENTER.
 4. Gdy zostanie wyświetlony komunikat „Clone USB to TV”, naciśnij przycisk ENTER.
 5. Istnieje możliwość sprawdzenia stanu operacji kopiowania przy użyciu urządzenia USB.
 - **In Progress (W toku):** Kopiowanie danych do urządzenia USB.
 - **Completed (Zakończony):** Operacja kopiowania zakończyła się pomyślnie.
 - **Failed (Nieudane):** Operacja kopiowania nie powiodła się.
 - **No USB (Brak USB):** Nie zostało podłączone urządzenie USB.
 - **No File (Brak pliku):** W urządzeniu USB brak pliku do skopiowania.
- 🔧 Aktywuj kopiowanie z urządzenia USB do telewizora, naciskając przycisk ENTER i przytrzymując go przez 5 sekund.
- 🔧 Funkcja CLONE działa tylko w modelach z tej samej serii. (Nie działa w przypadku modeli z innych serii).



Aby szybko skopiować ustawienia w trakcie instalacji, podłącz urządzenie USB z ustawieniami z pierwszego telewizora, a następnie naciśnij przycisk Enter i przytrzymaj go przez 5 sekund.

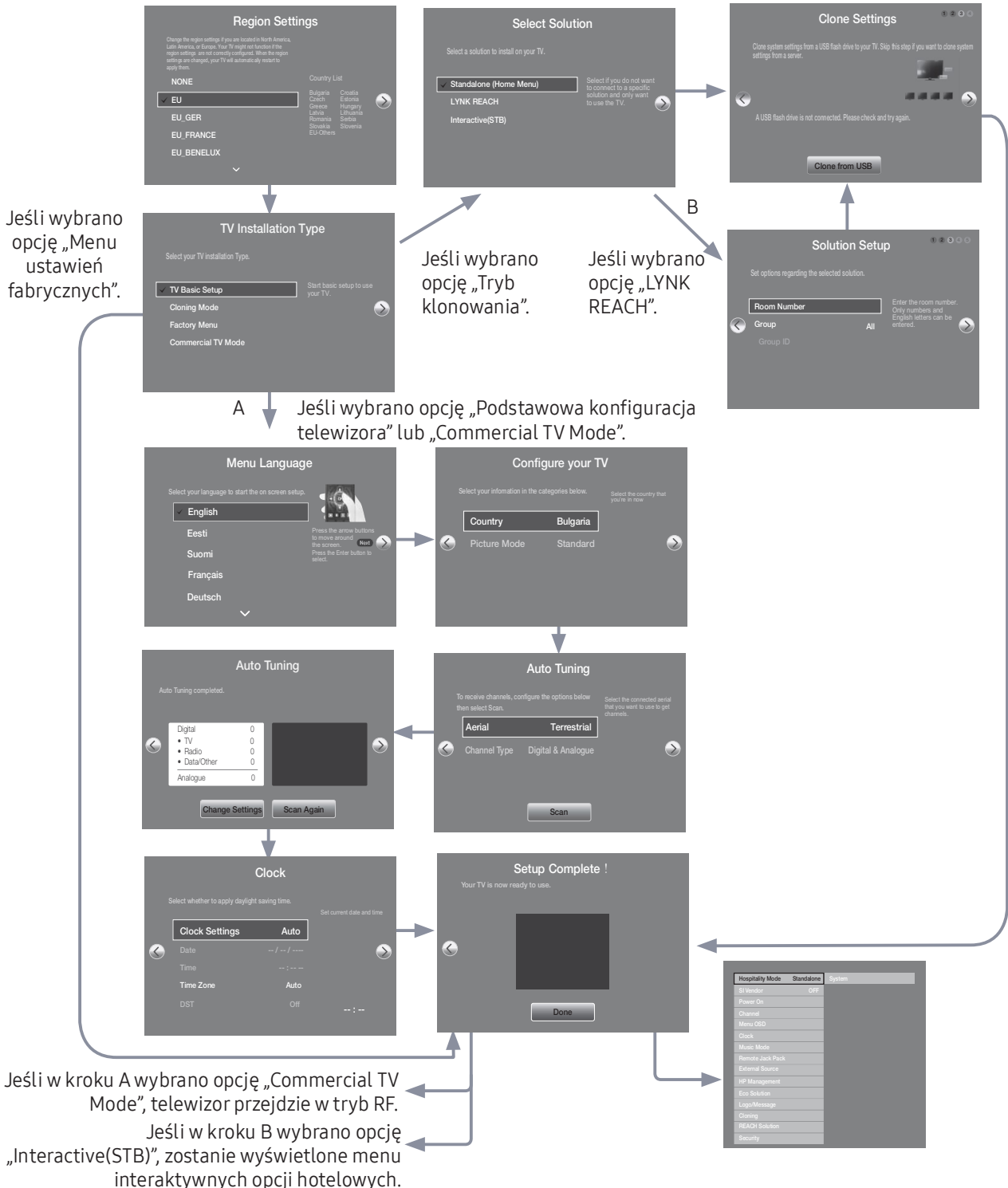
Funkcja Plug & Play w telewizorach hotelowych

Funkcja Hotel Plug & Play automatycznie powoduje wybór trybu hotelowego, a następnie uruchomienie funkcji ustawień lokalnych i konfiguracji trybu obrazu.

- Funkcja Hotel Plug & Play jest dostępna wyłącznie po pierwszym włączeniu telewizora.
- Funkcja jest dostępna po pierwszej konfiguracji telewizora i przestaniu danych skopiowanych z telewizora na dysk USB.
- Aby skorzystać z niej w następnym telewizorze, należy wyłączyć funkcję Hotel Plug & Play, podłączyć urządzenie USB, a następnie skopiować dane z urządzenia USB do telewizora.
- W zależności od modelu telewizora i regionu niektóre pozycje menu mogą być uwzględnione.

• Interfejsu użytkownika Wariant

Jeśli wybrano opcję „Standalone(Home Menu)” lub „Interactive(STB)”.

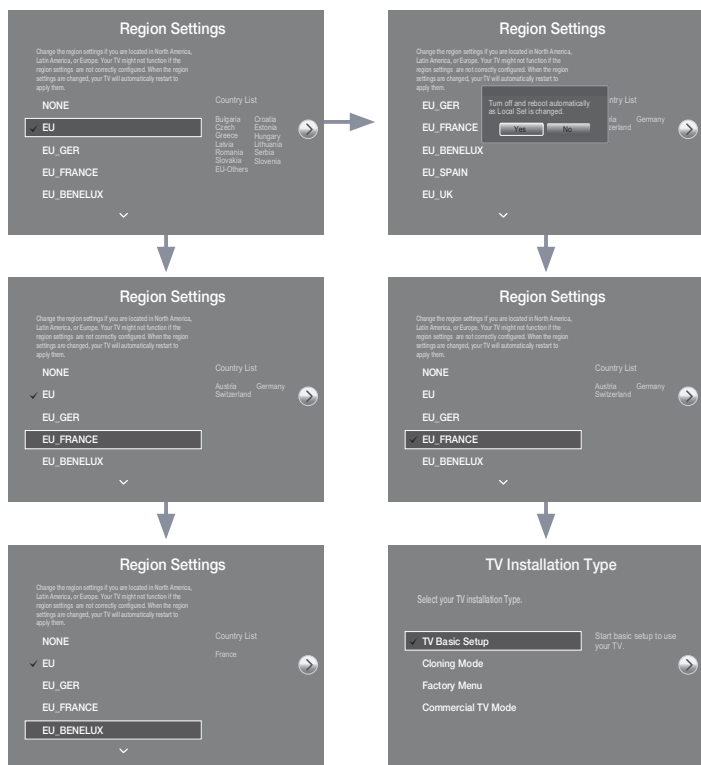


1. **Region Settings (Ustawienia regionalne)**
 - Sprawdź ustawienie **Region Settings (Ustawienia regionalne)**.
 - Aby zmienić ustawienie, wybierz je, a następnie naciśnij przycisk ENTER.
 - Aby nie zmieniać żadnych ustawień, przejdź do następnego kroku.
2. **TV Installation Type (Typ instalacji telewizora)**
 - Jeśli została wybrana opcja „Tryb klonowania”, pojawi się ekran „Select Solution”.
 - Wybierz opcję „Podstawowa konfiguracja telewizora” lub „Commercial TV Mode”, aby przejść do następnego kroku.
3. **Menu Language (Język menu)**
 - Wybierz język menu ekranowego.
4. **Wybór ustawienia Country (Kraj) i Picture Mode (Tryb obrazu)**
 - Wybierz odpowiedni kraj i tryb obrazu.
 - W zależności od modelu telewizora i regionu niektóre kraje mogą być niedostępne.
5. **Automatyczne strojenie**
 - Wybierz źródło sygnału antenowego i typ kanału. Skonfiguruj ustawienia, a następnie wybierz opcję Skanuj.
 - Funkcja **Auto Tuning (Automatyczne strojenie)** rozpocznie wyszukiwanie kanałów.
 - Po zakończeniu działania funkcji **Auto Tuning (Automatyczne strojenie)** zostaną wyświetlone informacje o kanałach.
6. **Clock (Zegar)**
 - Ustaw właściwą godzinę, wybierając opcję DST (czas letni) oraz Strefa czasowa.
7. **Zakończenie konfiguracji telewizora**

HD Plug & Play – ustawienia lokalne (tylko Europa)

- Funkcja ustawień lokalnych to bardzo ważna funkcja oprogramowania, która obejmuje opcje takie jak języki, częstotliwości nadawania itp.
- Jeśli funkcja ustawień lokalnych nie została prawidłowo skonfigurowana, telewizor może nie działać. Wybierz właściwą opcję ustawień lokalnych zgodnie z listą krajów.

Telewizor zostanie automatycznie uruchomiony ponownie, aby zastosować nowe ustawienia lokalne.



Po ponownym uruchomieniu zostanie wyświetlony zaktualizowany ekran ustawień lokalnych.

Naciśnij przycisk ENTER, aby kontynuować wprowadzanie ogólnych ustawień funkcji HD plug&play.

Aby zmienić ustawienia lokalne po funkcji HD plug & play, kliknij funkcję TV Reset (Resetuj TV) w trybie fabrycznym. Teraz można kontynuować korzystanie z funkcji HD plug & play, włącznie ze zmianą ustawień lokalnych.

SW Clock (Zegar opr.)

Gdy telewizor jest w trybie gotowości, funkcja SW Clock (Zegar opr.) wyświetla na ekranie aktualną godzinę po naciśnięciu przycisku Info na pilocie.

- Jeśli przycisk Info zostanie naciśnięty, gdy telewizor znajduje się w trybie gotowości, urządzenie uruchomi się i przez 10 sekund będzie wyświetlać na ekranie aktualną godzinę, a następnie powróci do trybu gotowości.
 - Czas jest wyświetlany w postaci zegara cyfrowego na pasku o normalnym rozmiarze. Wybór formatu 12- lub 24-godzinnego zależy od konfiguracji formatu wyświetlania informacji.
 - Jeśli przycisk Info zostanie naciśnięty, gdy telewizor jest włączony, zostanie użyta pierwotna funkcja przycisku Info.
- Opis szczegółowy
 - Działanie funkcji SW Clock (Zegar opr.) zależy od jego włączenia/wyłączenia w menu instalacji ustawień fabrycznych.
 - Po włączeniu opcji SW Clock (Zegar opr.) opcja Fast logo (Szybkie logo) jest wyłączana automatycznie. (W takim wypadku nawet po ponownym włączeniu opcji Fast logo (Szybkie logo) jest ona automatycznie wyłączana przy kolejnym włączeniu telewizora).
 - Jeśli główne zasilanie jest wyłączone, ustawiona godzina jest zapamiętywana tylko w modelach z zapasowym kondensatorem i zegarem czasu rzeczywistego (RTC).
 - Gdy telewizor pokazuje aktualną godzinę w trybie gotowości, ustawienia wyłączenia sygnału wideo i wyciszenia dźwięku są zachowywane.
 - W takim wypadku, nawet jeśli logo hotelu jest włączone, jest ono pomijane.
 - Funkcja ta działa tylko w trybie autonomicznym.
 - Specyfikacje działania innych przycisków podczas pracy zegara oprogramowania
 - Przycisk Info działa jak przycisk zasilania.
 - Naciśnięcie przycisku zasilania lub przycisku Info podczas pracy zegara oprogramowania spowoduje przełączenie telewizora w tryb gotowości.
 - Gdy zegar oprogramowania jest uruchomiony, przyciski inne niż zasilania i Info są ignorowane.
 - W takim przypadku włącznik czasowy nie będzie działał.
 - Wyłącznik czasowy i funkcja automatycznego wyłączenia będą działały.
 - Jeśli w menu Time (Czas) został wybrany tryb ręczny zegara, czas Sub Micom jest utrzymywany przez układ zegara czasu rzeczywistego.
 - Nawet jeśli aktualny czas nie jest skonfigurowany, jest on wyświetlany w taki sam sposób jak w menu. (--:--)



Multi Code Remocon

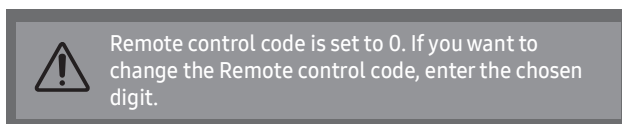
Pilot Multi Code Remote Control do obsługi wielu telewizorów to specjalny nadajnik, który pozwala na sterowanie wieloma telewizorami za pomocą jednego urządzenia.

Ta funkcja jest przydatna w przypadku konieczności jednoczesnej aktualizacji wielu telewizorów w jednym budynku, np. w szpitalu. W źródłowym menu ekranowym zostanie wyświetlony numer identyfikacyjny zestawu. Jeden pilot może obsługiwać do 9 różnych kluczy transmisji.

Początkowy kod identyfikatora każdego telewizora to „0”.

Identyfikator można ustawić i wyzerować w trybie telewizji analogowej lub w trybie PC. (Opcja niedostępna przy kanałach TTX i kanałach telewizji cyfrowej DTV).

- Wartość identyfikatora wynosi od 0 do 9.
- Naciśnij i przytrzymaj przyciski RETURN + MUTE przez ponad 7 sekund, a następnie wybierz przycisk cyfry, która ma być wprowadzona.
- Na środku menu ekranowego zostanie wyświetlona opcja ustawiania identyfikatora.
- Zostanie wyświetlony poniższy tekst. „Remote control code is set to X. If you want to change the Remote control code, enter the chosen digit.” (Ustawiony kod pilota: x. Jeśli chcesz zmienić kod pilota, naciśnij przycisk z wybraną cyfrą.). (symbol x zastępuje cyfrę). Menu ekranowe będzie wyświetlane do momentu naciśnięcia przycisku zamknięcia.

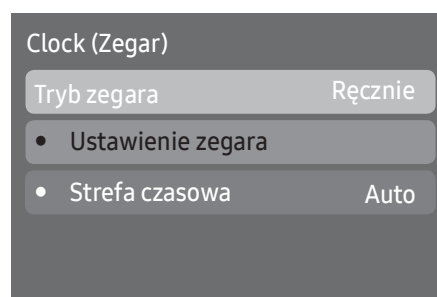
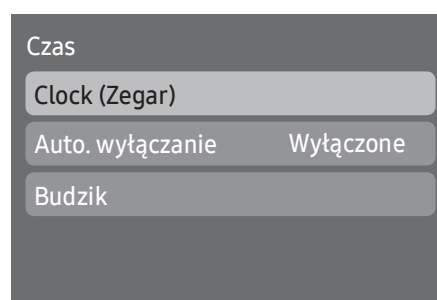


- Na przykład jeśli użytkownik naciśnie przycisk 1, w telewizorze i pilocie zostanie ustawiony kod identyfikatora 1.
- Zostanie wyświetlony następujący tekst: „Remote control code is changed to 1” (Kod pilota zmieniono na 1). W ten sposób telewizorem można sterować wyłącznie za pomocą pilota z tym samym kodem identyfikatora co telewizor.
- Jeśli kody identyfikatora telewizora i pilota nie są zgodne, zostanie wyświetlony następujący komunikat: „TV ID x” (x to identyfikator telewizora).
- Aby zresetować kod identyfikatora, naciśnij i przytrzymaj przyciski EXIT + MUTE przez ponad 7 sekund. Dla kodów identyfikatorów telewizora i pilota zostanie ustawione „0”. Pojawi się komunikat „Remote control code is set to 0.” (Kod pilota został ustawiony na 0).
- Sposób konfiguracji i resetowania identyfikatora może się różnić w zależności od pilota. Zapoznaj się z poniższą tabelą.

Ustawianie czasu

MENU → System → Czas → Zegar → Ustawienie zegara

- **Wprowadzanie godziny**
 - Naciśnij przycisk na pilocie, aby wybrać opcję **Zegar** i skonfigurować czas telewizora.
 - **Ustawianie czasu w trybie interaktywnym**
 - Jeśli system hotelowy przesyła informacje o godzinie, zostanie ona ustawiona automatycznie.
 - Jeśli system hotelowy nie przesyła informacji o godzinie, godzina nie będzie wyświetlana.
- Jeśli godzina została ustawiona, na przednim panelu będzie wyświetlany zegar.



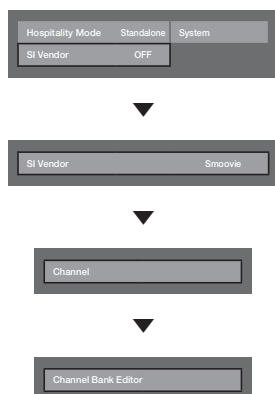
Channel Bank Editor (Edytor zestawów kanałów) (tylko telewizory Smoovie)

Channel Bank Editor (Edytor zestawów kanałów) umożliwia edytowanie kanałów i przypisanie ich do jednego z 3 zestawów.

W zależności od karty zestawu klient hotelu może oglądać konkretne kanały.

Konfigurowanie funkcji Channel Bank Editor (Edytor zestawów kanałów) w trybie autonomicznym

1. Otwórz menu trybu autonomicznego dla hotelu, korzystając z kombinacji klawiszy „MUTE → 1 → 1 → 9 → Enter”.
2. Wybierz integratora systemów: „Smoovie”.
3. Pojawi się nowa opcja menu „Channel Bank Editor”.
4. Wybierz opcję „Channel Bank Editor”.



<W zależności od modelu telewizora i regionu niektóre pozycje mogą być niedostępne.>

5. Edytuj zestaw kanałów w sposób przedstawiony na poniższym przykładzie.
 - a. **Bank1 (kanały darmowe):** Wybierz kanały, które będą dostępne, gdy w pilocie nie będzie karty.
 - b. **Bank2 (karta rodzinna – zielona):** Wybierz kanały, które będą dostępne, gdy w pilocie znajduje się zielona karta (GREEN CARD).
 - c. **Bank3 (karta dla pełnoletnich – czerwona):** Wybierz kanały, które będą dostępne, gdy w pilocie znajduje się czerwona karta (RED CARD).

Channel Bank Edit			
	Bank1 (4)	Bank2 (6)	Bank3 (36)
All	<input type="checkbox"/>	<input type="checkbox"/>	<input checked="" type="checkbox"/>
1 1futech	<input checked="" type="checkbox"/>	<input checked="" type="checkbox"/>	<input checked="" type="checkbox"/>
1 BBC1	<input checked="" type="checkbox"/>	<input checked="" type="checkbox"/>	<input checked="" type="checkbox"/>
2 24ore.tv	<input type="checkbox"/>	<input checked="" type="checkbox"/>	<input checked="" type="checkbox"/>
2 C3	<input type="checkbox"/>	<input checked="" type="checkbox"/>	<input checked="" type="checkbox"/>
3 BBC World	<input type="checkbox"/>	<input checked="" type="checkbox"/>	<input checked="" type="checkbox"/>
3 C5	<input type="checkbox"/>	<input checked="" type="checkbox"/>	<input checked="" type="checkbox"/>
4 Coming Soon	<input type="checkbox"/>	<input type="checkbox"/>	<input checked="" type="checkbox"/>
4 S2	<input type="checkbox"/>	<input type="checkbox"/>	<input checked="" type="checkbox"/>

⬅ Move ⬅ Select/Deselect ➡ Return

Podczas korzystania z pilota SMOOVIE zapoznaj się z poniższymi informacjami

1. Jeśli dla opcji SI Vendor zostanie wybrane ustawienie SMOOVIE, należy korzystać z pilota SMOOVIE.
2. Przy użyciu przycisków numerycznych pilota można wybierać tylko kanały dostępne dla opcji Bank1 (Zestaw1).
W takim przypadku kanał można zmienić przy użyciu czerwonej lub zielonej karty za pomocą przycisków w górę/w dół.
3. W spisie kanałów lub w programie widoczne będą wyłącznie kanały z listy Bank1 (Zestaw1).

Channel Editor

Funkcja Channel Editor umożliwia edycję numeru i nazwy kanału.

- Funkcja Channel Editor służy do sortowania kanałów wg numerów.



<W zależności od modelu telewizora i regionu niektóre pozycje mogą być niedostępne.>

Prosta procedura edycji kanałów z użyciem funkcji Channel Editor (Edytor kanałów) w trybie autonomicznym

Krok	Działanie
1	W menu Hotel Options (Opcje hotelowe) wybierz funkcję Channel Auto Store (Automatyczne zapamiętywanie kanałów).
2	W menu Hotel Options (Opcje hotelowe) wybierz funkcję Channel Editor (Edytor kanałów).
3	Utwórz tabelę z ostateczną listą wybranych kanałów.
4	Przy użyciu przycisku TOOLS ustaw kanały w wybranej kolejności na podstawie przygotowanej tabeli.
5	Naciśnij przycisk EXIT lub RETURN, aby zamknąć menu.

<Szczegółowe informacje znajdują się poniżej.>

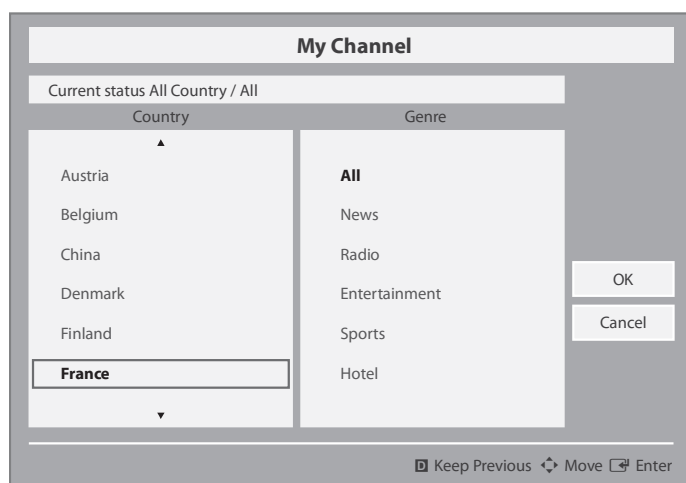
My Channel

Opisywana funkcja określa kraj i gatunek kanałów dostępnych w hotelu. Wyświetla odpowiednie kanały po wybraniu kraju i gatunku przez użytkownika.

- W pierwszej kolejności należy wybrać kraj. W przeciwnym razie nie będzie można określić gatunku.
- Dodanie gatunku, który nie zawiera powiązanych kanałów, spowoduje, że na liście kanałów wyświetlone zostaną wszystkie dostępne kanały.
- Funkcja My Channel działa tylko w trybie autonomicznym.
- Funkcja SI Vendor (Integrator systemów) w trybie autonomicznym: Ta funkcja nie działa po wybraniu opcji Smoovie.
- Opcję tę można wyświetlić, wybierając menu Hotel Options (Opcje hotelowe) na ekranie Hotel Menu (Menu trybu hotelowego) -> Service Mode (Tryb serwisu) i włączyć lub wyłączyć.
- Opcja jest dostępna tylko po jej włączeniu.

Kompozycja kanałów [Tryb gatunku]

Standard	Kategoria	Tryb kanału	Aktywacja trybu anteny	Opis
			Naziemne/Kablowe	
Hotel	Gatunek	Wszystkie (domyślne)	0	Udostępnia tryb gatunku kanałów dla każdego kraju, który został ustawiony w trybie fabrycznym.
		Wiadomości	0	
		Radio	0	
		Rozrywka	0	
		Sport	0	
		Hotel	0	



* Informacje dotyczące liczby pozycji wyświetlanych na liście znajdują się w dokumencie projektu.

Przewodnik po przyciskach

Przycisk	Działanie	Nawig.: Help (Pomoc nawigacji)
Enter	Wybieranie elementu.	Enter
Poprzedni/następny kanał	Przesuwa wskaźnik o stronę.	(Brak instrukcji)
W GÓRĘ/W DÓŁ	Przetacza kraje, listę gatunków. (w trybie cyklicznym)	Przen.
W PRAWO	Wybiera zaznaczony element, a następnie przenosi go do sekcji Gatunek.	
RETURN	Powrót do ekranu. (Konfiguracja gatunku: ostatni kraj i gatunek)	(Brak instrukcji)
EXIT	Powrót do ekranu. (Konfiguracja gatunku: ostatni kraj i gatunek)	(Brak instrukcji)

📎 Uwagi

- W tej części opisano układ interfejsu użytkownika, który jest wyświetlany po włączeniu telewizora. (Factory Mode (Tryb fabryczny) > Genre Mode (Tryb gatunku): Włączony)
- Gatunek jest listą niższego szczebla dla każdego kraju.
- Ekran transmisji, który był wyświetlany przy ostatnim zapamiętanym kanale.
- Aby zachować poprzednią mapę kanałów dla kraju i gatunku, należy nacisnąć na pilocie przyciski NIEBIESKI, RETURN oraz EXIT w celu zamknięcia interfejsu użytkownika.

📎 Różne

- Domyślne podświetlenie: Ostatnie elementy w pamięci (Kraj, Gatunek)
- Czas oczekiwania (60 s)

Elementy

Nr	Nazwa	Opis
1	Background Screen (Ekran w tle)	Wyświetla ostatni kanał wybrany, gdy telewizor był włączony.
2	Function Title (Tytuł funkcji)	Nazwa funkcji.
3	Current Status (Stan bieżący)	Wyświetla aktualne ustawienia Country/Genre (Kraj/Gatunek).
4	Country Items (Elementy kategorii Kraj)	Wyświetla listę krajów. Wyświetla ostatni wybrany kraj.
5	Genre Items (Elementy kategorii Gatunek)	Wyświetla listę gatunków. Wyświetla dostępne elementy dla każdego kraju, który został ustawiony w obszarze użytkownika. (zawsze zawiera element „All” (Wszystkie)) Wyświetla ostatni wybrany gatunek.
6	Highlight (Podświetlenie)	Jeśli tytuł elementu w danym obszarze jest zbyt długi, funkcja automatycznego przesuwania tekstu umożliwi wyświetlenie całego tytułu.
7	Indicator (Wskaźnik)	Jest wyświetlany, gdy dostępna jest poprzednia lub następna strona.
8	Nawig.: Help (Pomoc nawigacji)	Przewodnik po przyciskach jest przesunięty do prawej strony.

Interakcja podświetlenia [Elementy kategorii Kraj]

- Ta strona służy wyłącznie prezentacji możliwych interakcji. Wygląd ekranów może się nieco różnić od stanu rzeczywistego.

Uwagi

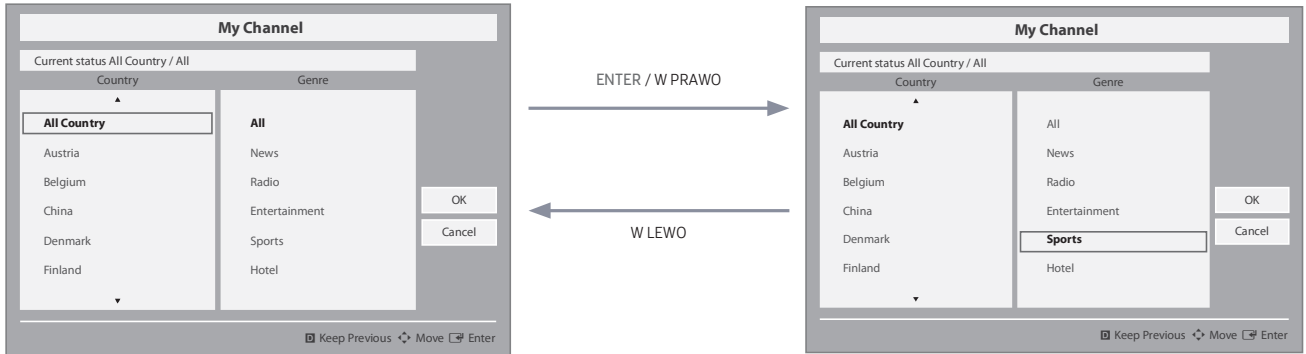
- Aby przechodzić pomiędzy elementami na listach krajów i gatunków, należy naciskać przyciski w górę i w dół na pilotcie.
- Obsługiwane jest przełączanie cykliczne.

1

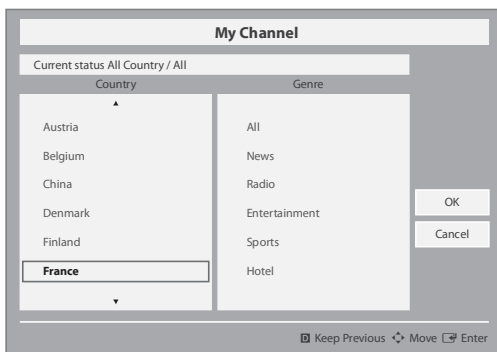


Interakcja podświetlenia [Domyślny gatunek]

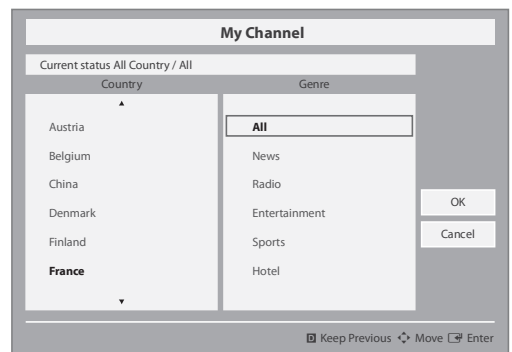
- Ta strona służy wyłącznie prezentacji możliwych interakcji. Wygląd ekranów może się nieco różnić od stanu rzeczywistego.



- Aktualnie wybrany kraj jest wyróżniony.



- Domyślne podświetlenie: Aktualny wybrany gatunek.

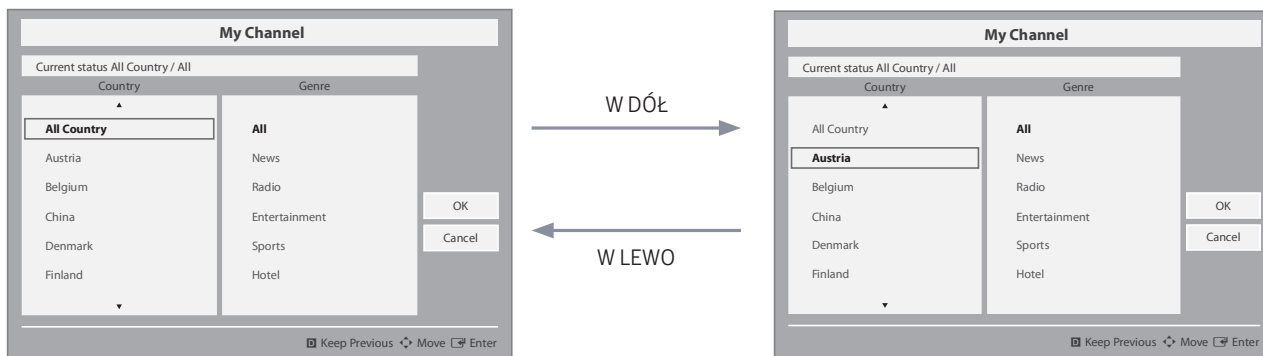


- Inny element kategorii kraj jest podświetlony.

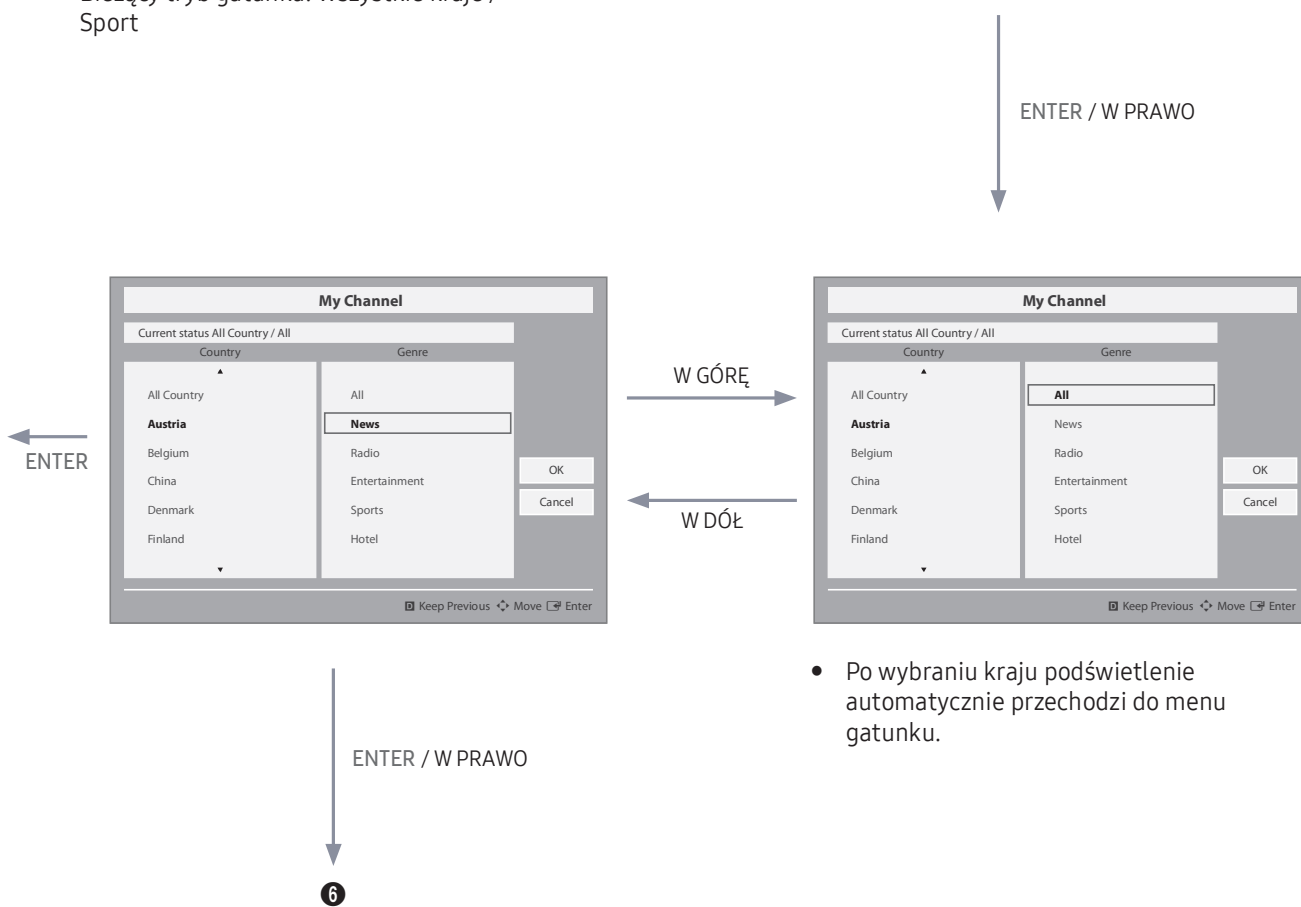
- Domyślne podświetlenie: Wszystkie

Interakcja zmiany trybu 1 (1/2)

- Ta strona służy wyłącznie prezentacji możliwych interakcji. Wygląd ekranów może się nieco różnić od stanu rzeczywistego.



- Bieżący tryb gatunku: Wszystkie kraje / Sport

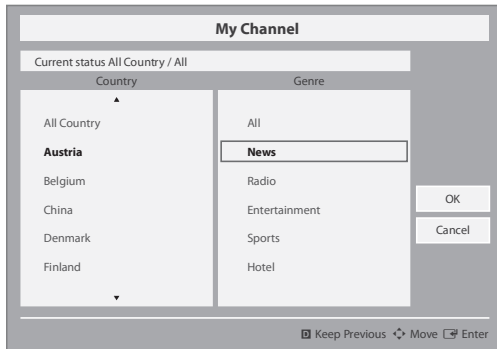


- Po wybraniu kraju podświetlenie automatycznie przechodzi do menu gatunku.

Interakcja zmiany trybu 1 (2/2)

- Ta strona służy wyłącznie prezentacji możliwych interakcji. Wygląd ekranów może się nieco różnić od stanu rzeczywistego.

5

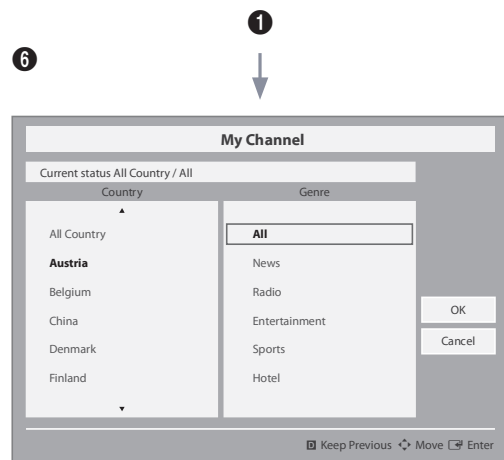


- Wyświetlany jest komunikat o zakończeniu zmiany trybu gatunku.
- Czas oczekiwania (5 s)

ENTER / RETURN / Czas
oczekiwania



6

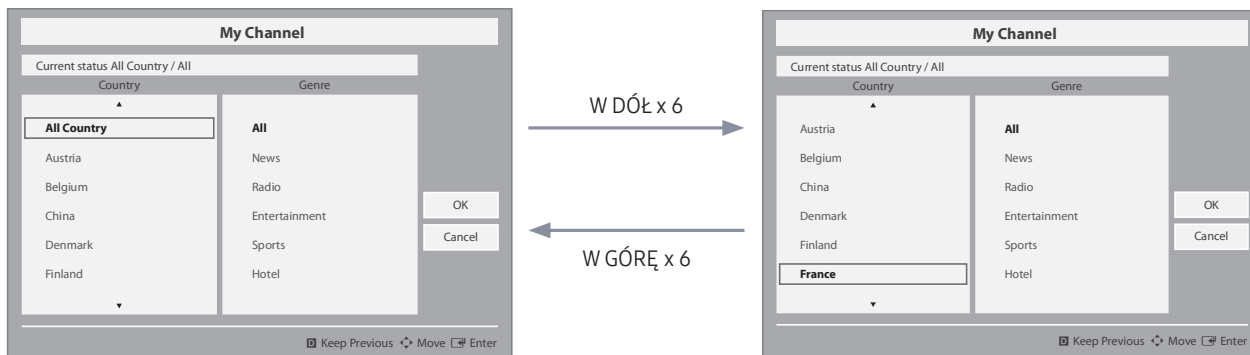


- Jeśli przycisk w lewo jest wciśnięty od menu gatunku do menu kraju, zostanie podświetlony bieżący element kategorii kraj.

Interakcja zmiany trybu 2 (1/2)

- Ta strona służy wyłącznie prezentacji możliwych interakcji. Wygląd ekranów może się nieco różnić od stanu rzeczywistego.

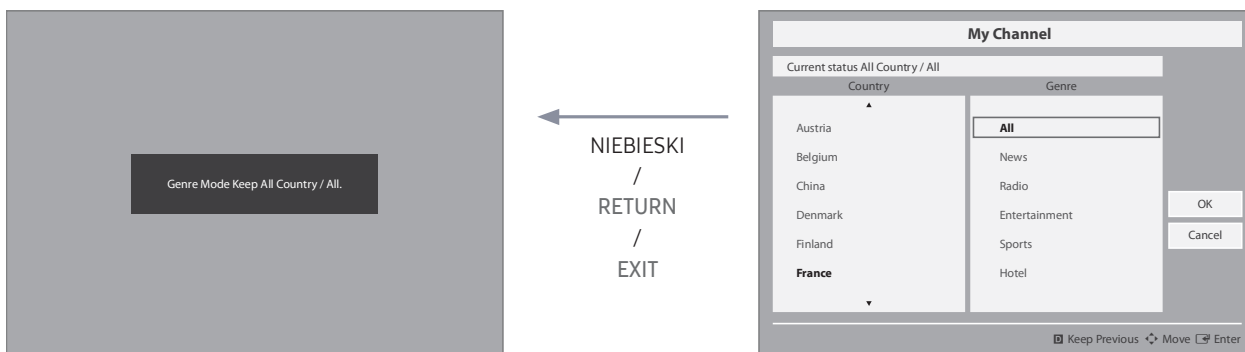
1



- Bieżący tryb gatunku: Wszystkie kraje / Sport

ENTER / W PRAWO

5



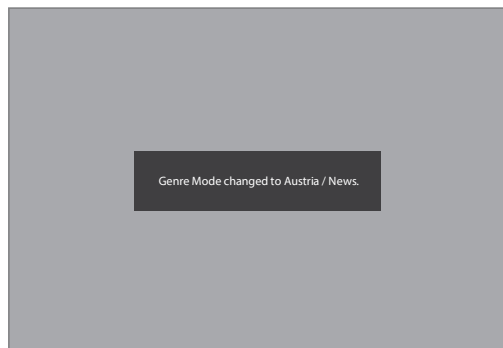
- Bieżący tryb gatunku: Wszystkie kraje / Sport

- Po wybraniu kraju podświetlenie automatycznie przechodzi do menu gatunku.

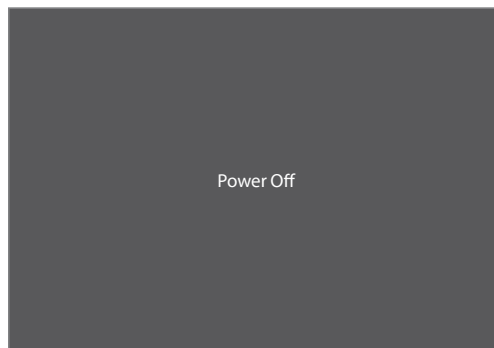
Interakcja zmiany trybu 2 (2/2)

- Ta strona służy wyłącznie prezentacji możliwych interakcji. Wygląd ekranów może się nieco różnić od stanu rzeczywistego.

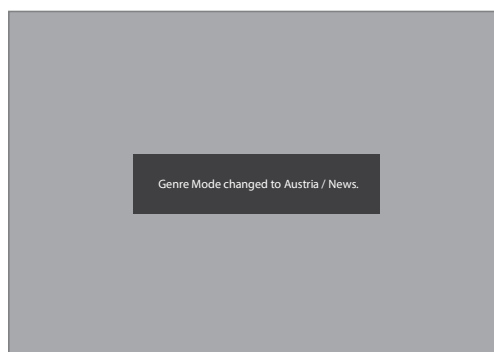
1



POWER →



↓
POWER

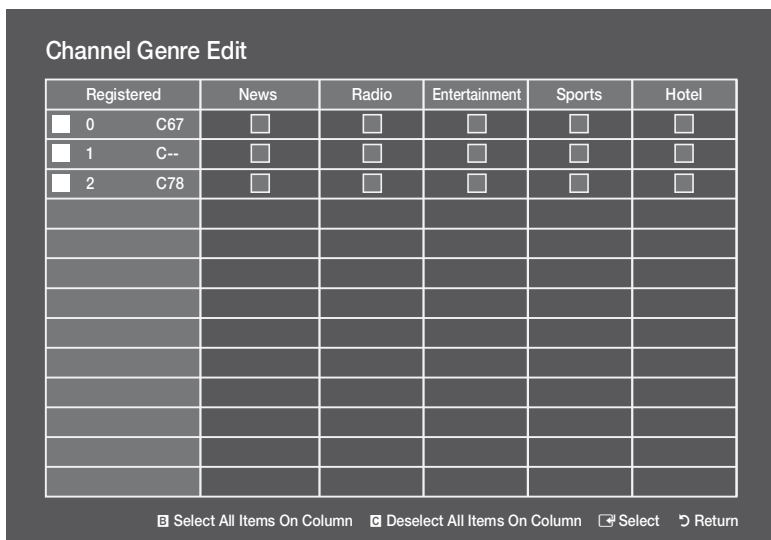


- Bieżący tryb gatunku: Austria / Wiadomości

- Bieżący tryb gatunku: Austria / Wiadomości

Genre Editor (Edytor gatunków)

- Wybór krajów i gatunków dostępny jest w menu listy kanałów.
- Naciśnięcie czerwonego przycisku wywołuje listę krajów. Użytkownik może wybrać kraj z listy.
- Wyboru gatunku można dokonać za pomocą przycisków w lewo/prawo np. przewijając w poziomie menu listy kanałów.
- Można użyć tej funkcji do zmiany gatunku lub kraju przy włączonym telewizorze.



Channel Genre Edit

Registered	News	Radio	Entertainment	Sports	Hotel
<input type="checkbox"/> 0 C67	<input type="checkbox"/>	<input type="checkbox"/>	<input type="checkbox"/>	<input type="checkbox"/>	<input type="checkbox"/>
<input type="checkbox"/> 1 C--	<input type="checkbox"/>	<input type="checkbox"/>	<input type="checkbox"/>	<input type="checkbox"/>	<input type="checkbox"/>
<input type="checkbox"/> 2 C78	<input type="checkbox"/>	<input type="checkbox"/>	<input type="checkbox"/>	<input type="checkbox"/>	<input type="checkbox"/>

Select All Items On Column Deselect All Items On Column Select Return

- Edytor umożliwiającą ustawienie gatunku dla każdego z kanałów telewizji hotelowej.
- Zapisane kanały można dodać do danego gatunku w menu edytora gatunków.
- Dany kanał może przynależeć do kilku gatunków.
- Dostępne gatunki kanałów to: Wiadomości, Radio, Rozrywka, Sport i Hotel.
- Wyboru gatunku kanałów można dokonać poprzez interfejs użytkownika Mychannel (Mój kanał) lub listę kanałów.
- Funkcja ta tworzy listę kanałów danego gatunku. Można wybrać gatunek i ustawić kanał przez wybór z przewijanej listy.

Mixed Channel Map (Mieszana mapa kanałów)

Mixed Channel Map (Mieszana mapa kanałów) to funkcja, która pozwala na łączenie kanałów naziemnych, kablowych i satelitarnych.

- Aby było możliwe łączenie kanałów naziemnych, kablowych i satelitarnych, należy dla funkcji Mixed Channel Map (Mieszana mapa kanałów) wybrać ustawienie ON.
- Po włączeniu funkcji Mixed Channel Map w menu Hotel Options (Opcje hotelowe) funkcja Channel Editor (Edytor kanałów) pozwala na posortowanie kanałów.

Urządzenie Sound Bar

- **Urządzenie Sound Bar i telewizor hotelowy firmy Samsung**
 - Należy korzystać z urządzenia Sound Bar i telewizora hotelowego firmy Samsung z obsługą standardu HDMI 1.4, co umożliwi odtwarzanie dźwięku z telewizora na urządzeniu Sound Bar po podłączeniu jednego kabla HDMI.
 - Obsługiwane modele:
 - Sound Bar: HW-K450/K550/M550/M450/M4500
- **Obsługa trybu hotelowego z poziomu urządzenia Sound Bar**
 - Opisane poniżej menu opcji trybu hotelowego telewizora należy skonfigurować wcześniej.
 - Opcja Hotel → Power On (Włączenie) → Power ON Volume (Głośność po włączeniu) = „Enable” (Włączony) / Power ON Vol (Głośność po włączeniu) / Max Vol (Głośność maks.)
 - Opcja Hotel → External Device (Urządzenie zewnętrzne) → Sound Bar Out (Zewn. listwa dźwiękowa) = „On” (Włączone)
 - Połącz gniazdo HDMI OUT urządzenia Sound Bar z gniazdem HDMI1 telewizora hotelowego za pomocą kabla HDMI.
 - Po podłączeniu do telewizora hotelowego za pomocą kabla HDMI i włączeniu telewizora urządzenie Sound Bar automatycznie wykryje telewizor i samoczynnie przejdzie w tryb hotelowy.
 - Zmiana ustawień głośności po włączeniu i maksymalnej głośności telewizora jest stosowana w podłączonym urządzeniu Sound Bar po dwukrotnym włączeniu telewizora.
- **Funkcje Hotel Mode w menu Sound Bar**
 - Włączanie/wyłączanie jest zsynchronizowane z telewizorem.
 - Obsługa HDMI_CEC.
 - Dostęp tylko przez złącze HDMI OUT. (Inne wejścia są wyłączone).
 - Synchronizacja głośności po włączeniu i maksymalnej głośności telewizora z ustawieniami telewizora. (Poziom głośności urządzenia Sound Bar jest ustawiany w połowie analogicznej wartości w telewizorze).
 - Regulacja głośności po włączeniu i maksymalnego poziomu głośności po ustawieniu w menu opcji trybu hotelowego telewizora. (Przykładowo głośność urządzenia Sound Bar = głośność telewizora/2). Jeśli w ustawieniach telewizora głośność po włączeniu wynosi 20, a maksymalny poziom głośności – 90, panel dźwiękowy będzie stosował głośność po włączeniu 10 i maksymalny poziom głośności 45.

*Ta funkcja może różnić się w zależności od modelu.

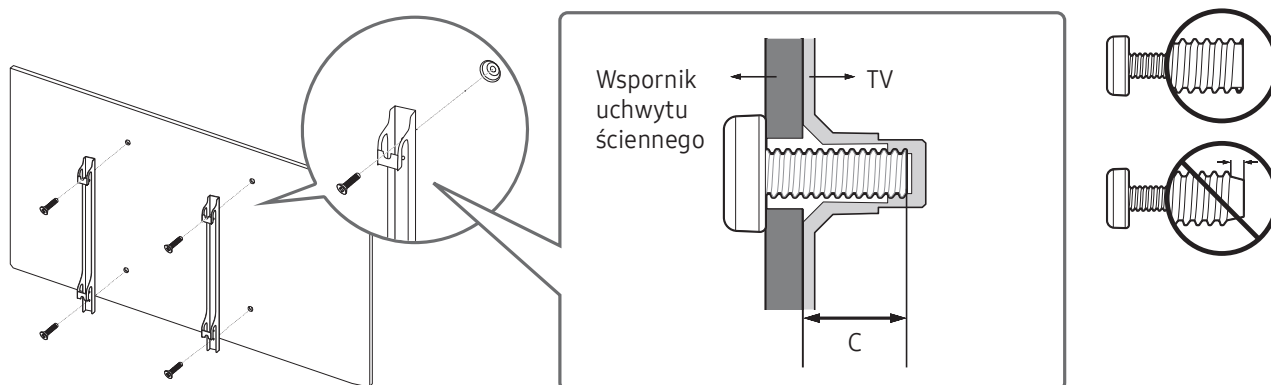
Dane techniczne zestawu uchwyty ściennego (VESA)

🔗 Zestaw do montażu na ścianie jest sprzedawany oddzielnie.

Zainstaluj uchwyt na masywnej ścianie, prostopadłe do podłogi. W przypadku montażu na innych materiałach należy skontaktować się z najbliższym punktem sprzedaży. Montaż na suficie lub pochyłej ścianie może doprowadzić do upadku urządzenia i skutkować poważnymi obrażeniami ciała.

🔗 UWAGA

- W poniższej tabeli przedstawiono standardowe wymiary zestawów uchwyty naściennego.
- W przypadku zakupu zestawu uchwyty ściennego naszej firmy dołączona jest do niego szczegółowa instrukcja instalacji i wszystkie części niezbędne do montażu.
- Nie należy używać wkrętów, które nie są zgodne ze specyfikacją standardu VESA.
- Nie należy używać wkrętów dłuższych niż standardowe, ponieważ mogą one spowodować uszkodzenie telewizora.
- W przypadku uchwyty ściennych, które nie spełniają specyfikacji standardu VESA dla wkrętów, długość wkrętów może różnić się w zależności od ich parametrów.
- Nie należy dokręcać wkrętów zbyt mocno. Może to spowodować uszkodzenie produktu lub doprowadzić do jego upadku i spowodowania obrażeń ciała. Firma Samsung nie ponosi odpowiedzialności za tego typu wypadki.
- Firma Samsung nie ponosi odpowiedzialności za uszkodzenia produktu lub obrażenia ciała powstałe w wyniku korzystania z uchwyty ściennego niespełniającego standardów VESA lub nieokreślonego w specyfikacjach, a także w wyniku niezastosowania się użytkownika do instrukcji montażu produktu.
- Nie należy odchyłać telewizora o więcej niż 15 stopni.



cali	Specyfikacje dotyczące otworów (A * B) na wkręty VESA w milimetrach	C (mm)	Standardowy wkręt	Liczba
32	100 x 100	26-28	M4	
40	200 x 200	25,7-27,7	M8	
43		25,2-27,2		
49		25,5-27,5		



Nie należy instalować zestawu uchwyty ściennego, kiedy telewizor jest włączony. Może to spowodować obrażenia ciała powstałe w wyniku porażenia prądem.

Zabezpieczenie telewizora zamontowanego na ścianie



Przeostrog: W wyniku szarpania, pchania lub ciągnięcia telewizor może spaść. W szczególności należy dopilnować, aby dzieci nie wieszały się na telewizorze ani nie powodowały jego destabilizacji. Mogłoby to spowodować upadek telewizora, a w rezultacie poważne obrażenia lub nawet śmierć. Należy zawsze zachowywać środki ostrożności zawarte w ulotce dotyczącej bezpieczeństwa. Aby dodatkowo ustabilizować telewizor, należy zamontować dodatkowe urządzenie zapobiegające jego upadkowi.

Zabezpieczenie telewizora przed upadkiem

1. Włóż wkręty w zaciski i dokładnie przykręć je do ściany. Upewnij się, że wkręty są prawidłowo przykręcone do ściany.
 - ✎ W zależności od rodzaju ściany może być wymagane użycie dodatkowych elementów, takich jak kotwy.
 - ✎ Wymagane zaciski, wkręty i linki nie są dołączone do zestawu; należy je zakupić osobno.
2. Odkręć wkręty znajdujące się w tylnej, środkowej części telewizora i umieść je w zaciskach, a następnie przykręć je ponownie do telewizora.
 - ✎ Wkręty mogą nie być dołączone do zestawu. W takim przypadku należy zakupić wkręty o poniższych parametrach.
3. Połącz zaciski przymocowane do telewizora i zaciski w ścianie za pomocą wytrzymałej linki, którą trzeba potem dokładnie związać.
 - ✎ **UWAGA**
 - Zamocuj telewizor blisko ściany, aby nie upadł do tyłu.
 - Najbezpieczniej jest połączyć zaciski za pomocą linki w taki sposób, aby te w ścianie znajdowały się na równi lub poniżej zacisków w telewizorze.
 - Rozwiąż linkę przed przesunięciem telewizora.
4. Upewnij się, że wszystkie połączenia są odpowiednio zabezpieczone. Okresowo sprawdzaj połączenia pod kątem oznak zużycia lub uszkodzeń. Jeżeli masz wątpliwości co do bezpieczeństwa połączeń, skontaktuj się z zawodowym instalatorem.

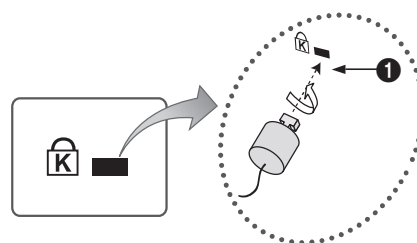
Blokada przeciwkradzieżowa Kensington

Blokada Kensington nie jest oferowana przez firmę Samsung. Jest to mechanizm służący do fizycznego zablokowania urządzenia używanego w miejscach publicznych. Wygląd i metoda zamykania mogą się różnić od przedstawionych na rysunku w zależności od producenta. Prawidłowy sposób użycia został opisany w instrukcji obsługi blokady Kensington.

Aby zabezpieczyć produkt, wykonaj następujące czynności:

Z tyłu telewizora znajduje się oznaczenie „K”. Obok oznaczenia „K” znajduje się gniazdo blokady Kensington.

1. Owiń przewód blokady Kensington wokół dużego, nieruchomego przedmiotu (np. biurka lub krzesła).
 2. Przeciągnij koniec linki zakończony zamkiem przez drugi koniec linki blokady Kensington zakończony pętlą.
 3. Włóż mechanizm blokujący do gniazda Kensington w produkcie (❶).
 4. Zablokuj mechanizm blokujący.
- ✎ Powyższe instrukcje mają charakter ogólny. Szczegółowe instrukcje można znaleźć w instrukcji dołączonej do produktu.
 - ✎ Blokadę należy zakupić oddzielnie.
 - ✎ W zależności od modelu umiejscowienie gniazda blokady Kensington może być różne.



<Opcjonalne>

Dane techniczne

Pozycje		Dane techniczne	Uwagi
System telewizyjny		PAL, SECAM DVB-TC, DVB-T2C	
Wyjście audio	Wyjście głośnika	32 cali: 5 W x 2	
		40-49 cali: 10 W x 2	
Wejście	PC	D-sub, Audio-L/R	
	A/V	Złącze audio-wideo	
	HDMI	Zgodne ze specyfikacjami HDMI	
	Antena	75 omów niesymetryczne, złącze DIN, złącze F	
DATA	DATA	RJ-12	
	RJP	RS232	
Obrót na podstawie (w lewo i w prawo)		20° / 60° / 90°	Modele z funkcją obrotu: HG32EJ470 HG40EJ470 HG43EJ470 HG49EJ470 Inne modele nie mają funkcji obrotu.
Temperatura robocza		10°C–40°C (50°F–104°F)	
Wilgotność podczas pracy		10% ~ 80%	bez kondensacji
Temperatura podczas przechowywania		-20°C–45°C (-4°F–113°F)	
Wilgotność podczas przechowywania		5% ~ 95%	bez kondensacji

- 🔗 Konstrukcja oraz dane techniczne mogą ulec zmianie bez uprzedniego powiadomienia.
- 🔗 Informacje dotyczące źródła zasilania i poboru mocy można znaleźć na tabliczce znamionowej produktu.
- 🔗 Powyższe dane techniczne mogą różnić się w zależności od modelu.
- 🔗 Informacje na temat zobowiązań firmy Samsung w zakresie ochrony środowiska oraz przestrzegania przepisów regulacyjnych dotyczących produktów, np. rozporządzenia REACH, dyrektywy WEEE oraz dyrektywy w sprawie baterii i akumulatorów, można znaleźć pod adresem http://www.samsung.com/uk/aboutsamsung/samsungelectronics/corporatecitizenship/data_corner.html

Obsługiwane formaty plików wideo

Rozszerzenie pliku	Kontener	Kodek wideo	Rozdzielczość	Liczba klatek na sekundę (kl./s)	Szybkość przesyłania danych (Mb/s)	Kodek audio
*.avi / *.mkv *.asf / *.wmv *.mp4 / *.3gp *.vro / *.mpg *.mpeg / *.ts *.tp / *.trp *.mov / *.flv *.vob / *.svi	AVI	MPEG4 SP/ASP	1920 x 1080	6~30	30	Dolby Digital LPCM ADPCM (IMA, MS) AAC HE-AAC WMA Dolby Digital Plus MPEG (MP3) G.711(A-Law, μ-Law)
	MKV	H.264 BP/MP/HP			8	
	ASF	Motion JPEG	640 x 480			
	MP4	Window Media Video v9	1920 x 1080		30	
	3GP	MPEG2				
	MOV	MPEG1				
FLV						
VRO						
VOB						
PS						
TS						
*.webm	WebM	VP8			20	Vorbis

Inne ograniczenia

- Jeśli treść lub nośnik zawiera błędy, odtwarzanie nie rozpocznie się albo filmy nie będą odtwarzane poprawnie.
- Jeśli szybkość transmisji bitów/szybkość klatek filmu będzie wyższa od wartości podanych w tabeli, mogą wystąpić problemy z obrazem lub dźwiękiem.
- W przypadku uszkodzonego indeksu funkcja przeszukiwania (przeskakiwania) nie będzie obsługiwana.
- Nie wszystkie urządzenia USB/drukarki obsługujące standard PictBridge są zgodne z tym produktem.
- Jeśli szybkość przesyłania danych filmu przekracza 10 Mb/s (transmisja bitów), menu może być wyświetlone z opóźnieniem.

Dekoder wideo	Dekoder audio
<ul style="list-style-type: none"> • Obsługa do standardu kodowania H.264, poziom 4.1 (standardy kodowania FMO/ASO/RS nie są obsługiwane). • Liczba klatek: <ul style="list-style-type: none"> – Poniżej 1280 x 720: maks. 60 klatek – Powyżej 1280 x 720: maks. 30 klatek • Kodek VC1 AP L4 nie jest obsługiwany. • Standard GMC nie jest obsługiwany. 	<ul style="list-style-type: none"> • Kodek WMA10 Pro obsługuje dźwięk maks. 5.1-kanalowy i profil M2. • Bezstratny format dźwięku WMA nie jest obsługiwany. • Kodek Vorbis obsługuje dźwięk maks. 2-kanalowy. • Kodek Dolby Digital Plus obsługuje dźwięk maks. 5.1-kanalowy.

Obsługiwane formaty napisów

Zewnętrzne

Nazwa	Rozszerzenie pliku
MPEG-4 timed text	.txt
SAMI	.smi
SubRip	.srt
SubViewer	.sub
Micro DVD	.sub lub .txt
SubStation Alpha	.ssa
Advanced SubStation Alpha	.ass

Wewnętrzne

Nazwa	Kontener	Format
Xsub	AVI	Format obrazu
SubStation Alpha	MKV	Format tekstu
Advanced SubStation Alpha	MKV	Format tekstu
SubRip	MKV	Format tekstu
MPEG-4 timed text	MP4	Format tekstu

Obsługiwane formaty plików zdjęć

Rozszerzenie pliku	Typ	Rozdzielczość
*.jpg *.jpeg	JPEG	15360 X 8640
*.bmp	BMP	4096 X 4096
*.mpo	MPO	15360 X 8640

Obsługiwane formaty plików muzycznych

Rozszerzenie pliku	Typ	Kodek	Uwaga
*.mp3	MPEG	MPEG1 Audio Layer 3	
*.m4a *.mpa *.aac	MPEG4	AAC	
*.flac	FLAC	FLAC	Obsługa maks. 2 kanałów
*.ogg	OGG	Vorbis	Obsługa maks. 2 kanałów
*.wma	WMA	WMA	Kodek WMA10 Pro obsługuje dźwięk maks. 5.1-kanalowy i profil M2. (Bezstratny format dźwięku WMA nie jest obsługiwany).
*.wav	wav	wav	
*.mid *.midi	midi	midi	Brak obsługi wyszukiwania

SAMSUNG

Kontakt SAMSUNG WORLD WIDE

Jeśli masz uwagi lub pytania dotyczące produktów marki Samsung, skontaktuj się z Działem obsługi klientów SAMSUNG.

Kraj	Dział obsługi klientów ☎	Strona internetowa
AUSTRIA	0800-SAMSUNG (0800-7267864) [Only for Dealers] 0810-112233	www.samsung.com/at/support
BELGIUM	02-201-24-18	www.samsung.com/be/support (Dutch) www.samsung.com/be_fr/support (French)
BOSNIA	055 233 999	www.samsung.com/support
ALBANIA	045 620 202	www.samsung.com/al/support
BULGARIA	*3000 Цена в мрежата 0800 111 31, Безплатна телефонна линия	www.samsung.com/bg/support
CROATIA	072 726 786	www.samsung.com/hr/support
CZECH	800 - SAMSUNG (800-726786) Samsung Electronics Czech and Slovak, s.r.o. V Parku 2323/14, 148 00 - Praha 4	www.samsung.com/cz/support
DENMARK	707 019 70	www.samsung.com/dk/support
FINLAND	030-6227 515	www.samsung.com/fi/support
FRANCE	01 48 63 00 00	www.samsung.com/fr/support
GERMANY	06196 77 555 77	www.samsung.com/de/support
CYPRUS	8009 4000 only from landline, toll free	
GREECE	80111-SAMSUNG (80111726 7864) only from land line (+30) 210 6897691 from mobile and land line	www.samsung.com/gr/support
HUNGARY	0680SAMSUNG (0680-726-7864)	www.samsung.com/hu/support
ITALIA	800-SAMSUNG (800.7267864)	www.samsung.com/it/support
LUXEMBURG	261 03 710	www.samsung.com/be_fr/support
MONTENEGRO	020 405 888	www.samsung.com/support
SLOVENIA	080 697 267 (brezplačna številka)	www.samsung.com/si/support
NETHERLANDS	088 90 90 100	www.samsung.com/nl/support
NORWAY	21629099	www.samsung.com/no/support
POLAND	801-172-678* lub +48 22 607-93-33* * (opłata według taryfy operatora)	www.samsung.com/pl/support
PORTUGAL	808 207 267	www.samsung.com/pt/support
ROMANIA	*8000 (apel in retea) 08008-726-78-64 (08008-SAMSUNG) Apel GRATUIT	www.samsung.com/ro/support
SERBIA	011 321 6899	www.samsung.com/rs/support
SLOVAKIA	0800 - SAMSUNG (0800-726 786)	www.samsung.com/sk/support
SPAIN	0034902172678	www.samsung.com/es/support
SWEDEN	0771 726 786	www.samsung.com/se/support
SWITZERLAND	0800 726 78 64 (0800-SAMSUNG)	www.samsung.com/ch/support (German) www.samsung.com/ch_fr/support (French)
UK	0330 SAMSUNG (7267864)	www.samsung.com/uk/support
IRELAND (EIRE)	0818 717100	www.samsung.com/ie/support
LITHUANIA	8-800-77777	www.samsung.com/lt/support
LATVIA	8000-7267	www.samsung.com/lv/support
ESTONIA	800-7267	www.samsung.com/ee/support
TURKEY	444 77 11	www.samsung.com/tr/support